

SAVITAIPALE

KIRKONKYLÄN TAAJAMAN YLEISKAAVA

Kulttuuriympäristöselvitys



RAPORTTI 1.4.2014

SELVITYSTYÖ AHOLA
FM Teija Ahola

Tilaja: Savitaipaleen kunta

SISÄLLYSLUETTELO

1	JOHDANTO	3
1.1	SELVITYSALUE	4
1.2	AINEISTOT JA MENETELMÄT	4
2	VALTAKUNNALLISET ALUEIDENKÄYTTÖTAVOITTEET	5
3	KAAVAT JA INVENTOINNIT	6
3.1	KAAVAT	6
3.2	RAKENNUSINVENTOINTITILANNE	8
4	MAISEMAKUVA	9
5	HISTORIA	11
5.1	KYLÄT VIIPURINTIEN JA MIKKELINTIEN VARRELLA	11
5.2	KIRKONKYLÄN TUNNUSMERKIT	13
5.3	KESKUSTAN HISTORIAALLINEN KERROKSELLISUUS	15
6	ARVIOINTI JA SUOSITUKSET	18
6.1	SUUNNITTELUOSITUKSET JA ALUEELLINEN TARKASTELU	18
7	KOHDEKUVAUKSET	21
7.1	TAAJAMA VT 13:N POHJOISPUOLELLA	22
7.2	SAARISTO JA ITÄRANTA	45
7.3	KIRKONKYLÄN LÄNTINEN METSÄALUE	47
7.4	ALUE VT 13:N ETELÄPUOLELLA	51
7.5	MARTTILA – PARTAKOSKENTIE	53
7.6	PÖNTYLÄ - RIKOSELKÄ	56
8	LÄHTEET	62

1 JOHDANTO

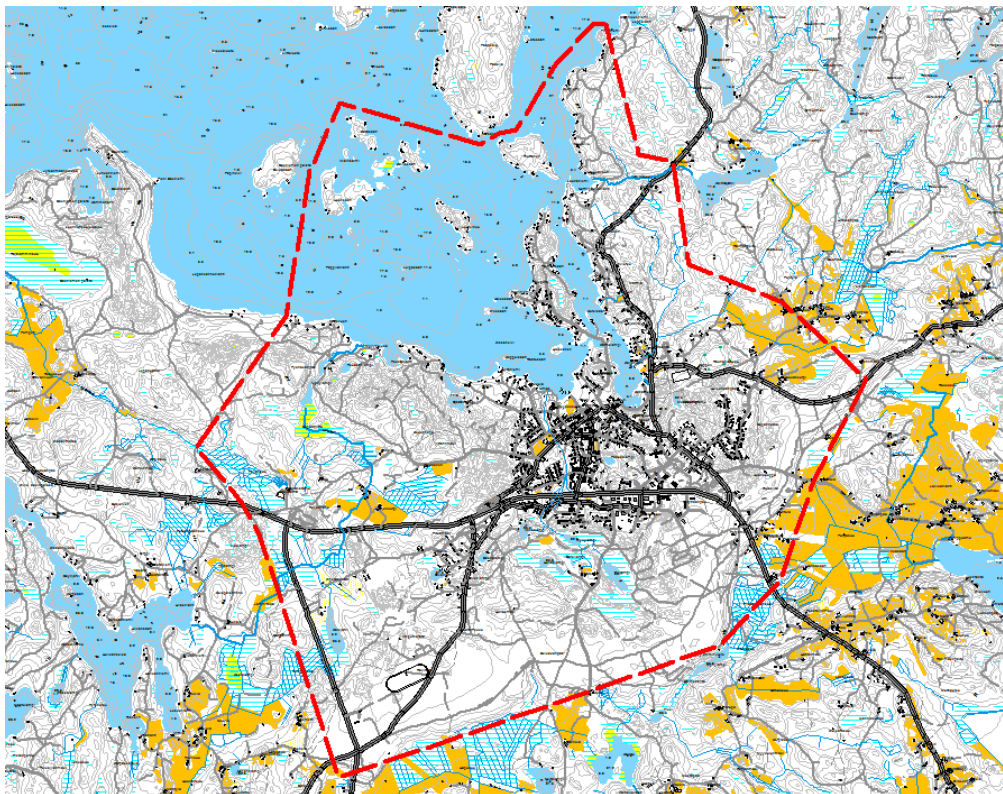
Kulttuuriympäristöselvitys on tehty Savitaipaleen kirkonkylän yleiskaavatyötä varten.

Kulttuuriympäristöselvitys on alueen historian, ominaisuuksien, toiminnan ja fyysisten muutosten kuvaamista ja selvittämistä maastokäynteihin, kirjallisuuteen ja arkistolähteisiin perustuen. Selvitys sisältää myös johtopäätökset alueiden ja kohteiden arvopiirteistä.

Raportin tulosten pohjalta voidaan arvioida suunnitelmien ja rakentamisen vaikutuksia tarkastelualueen rakennettuun kulttuuriympäristöön, sen historiallisiin ja kyläkuvallisiin tunnuspiirteisiin ja arvoihin. Lisäksi voidaan arvioida yksittäisten rakennuskohteiden rakennushistoriallista ja maisemallista merkittävyyttä. Kaavasuunnittelussa selvityksen tulokset ovat sovellettavissa lähtötietona selostuksessa, kaavakartan sisällössä ja esitystavassa, kaavamääräyksissä, vaikutusten arvioinnissa ja vuoropuhelussa.

Työn tilaajana oli Savitaipaleen kunta. Selvityksen tutkimusosuudesta, kohteiden arvottamisesta, kaavoitukseen liittyvistä osuuksista ja karttatuotannosta vastasi FM Teija Ahola Selvitystyö Aholasta.

Kulttuuriympäristöselvitys muodostuu tekstiosioista, digitaalisista valokuvista ja karttakuvista. Aineisto ml. paikkatieto luovutettiin tilaajalle sähköisessä muodossa tallennuslevykkeellä.



Kuva: Selvitysalue / Pohjakartta MTK © MML

1.1 Selvitysalue

Kohdealueena on Savitaipaleen kirkonkylä eli kunnan keskustaajama lähialueineen. Maat kuuluvat Peltolaisten, Marttilan, Savilahden, Pöntylän ja Lyytikälän maarekisterikyliin.

Savitaipale sijaitsee Etelä-Karjalassa. Rajanaapurikuntia ovat Kouvola, Lemi, Luumäki, Mikkeli (aik. Suomenniemi), Mäntyharju, Puumala, ja Taipalsaari. Välimatkaa Savitaipaleelta lähimpiin kaupunkeihin on alle 100 km, Lappeenrantaan 37 km ja Mikkeliin 70 km. Savitaipaleella on 3762 asukasta (31.12.2012). Asuntorakennuskannasta vakituisia asuntoja on n. 2500 ja kesämökkejä lähes 2800. Keskustaajamaksi kehittynyt kirkonkylä sijaitsee Toisella Salpausselällä, Kuolimojärven ja Saimaan välisellä kannaksella, Kuolimon rannalla. Kirkonkylä on aina ollut kunnan hallinnollinen ja kaupallinen keskus, ja myös kylän ainoa taajama. Kirkonkylä sijaitsee valtatie 13:n varrella. Aikaisemmin maantie kulki Savitaipaleen kirkonkylän läpi; nykyään vanha tie eli Peltolaistentie on kirkonkylän pääväylä, kokoajatie, johon yhtyvät liikekeskustasta, palvelualueilta ja asuinalueilta tulevat tie.

1.2 Aineistot ja menetelmät

Tehtävänä oli laatia selvitys tarkastelualueen kulttuurihistoriallisista tunnuspiirteistä ja nykytilasta sekä osoittaa historiallisia, maisemallisia ja rakennushistoriallisia arvoja omaavat alueet ja kohteet.

Asetettu tavoite edellytti alueen kehitysvaiheiden ja rakennetun kulttuuriympäristön nykytilan selvittämistä. Työmenetelminä käytettiin maastokäyntejä, valokuvadokumentointia, rakennusinventointia, karttahuistoriallista ja kirjallisuusselvitystä sekä haastatteluja.

Alueen kehitysvaiheita selvitettiin kirjallisuudesta ja vanhoilta kartoilta. Tarkasteltavina teemoina olivat: asutushistoria, liikenne, kartanon elinkeinotoiminta ja kartanokylän aluerakenne. Lähteenä käytettiin paikallishistorioita, yleisteoksia ja vanhoja karttoja. Rakennuksia koskevia historiatietoja kerättiin rakennusvalvonnan lupa-asiakirjoista, kirjallisuudesta, vanhoista valokuvista ja kartoista ja aikaisemmista inventoinneista, joiden tietoja samalla myös päivitettiin. Kirkonkylän keskustan osalta arvokkaana lähteenä oli Viljo Kotisalonen muistelmat (käsikirjoitus). Tietoa alueen rakennusten historiasta saatiin inventoitujen kiinteistöjen omistajilta.

Rakennettujen alueiden nykytilasta kerättiin havaintoaineistoa maastokäyntein: tarkasteltiin rakennetussa ympäristössä näkyvien eri aikavaiheiden tunnistettavuutta (säilyneisyyttä), alueellista eheyttä ja erityisiä tunnusmerkkejä, kuten arkkitehtonisia, historiallisia ja ympäristöllisiä erityispiirteitä.

Maastotyöt tehtiin vuoden 2013 kesällä ja syksyllä. Raportoidut tiedot inventoitujen rakennusten nykytilasta perustuvat rakennusten ulkopuolelta tehtyihin havaintoihin ja haastattelutietoihin.

Raportti sisältää johtopäätökset siitä, mitä historiallisia ja ympäristöllisiä arvoja kulttuuriympäristöt sisältävät ja mikä on arvotekijöiden tämän hetkinen tila.

2 VALTAKUNNALLISET ALUEIDENKÄYTTÖTAVOITTEET

Valtioneuvosto on maankäyttö- ja rakennuslain (MRL) 22 §:ään perustuen 30.11.2000 päättänyt valtakunnallisista alueidenkäyttötavoitteista. Päätös on tarkistettu 13.11.2008 ja se on tullut voimaan 1.3.2009. Valtakunnallisten alueidenkäyttötavoitteiden kulttuuri- ja luonnonperintöä koskevien erityistavoitteiden mukaan alueidenkäytössä on varmistettava, että valtakunnallisesti merkittävät kulttuuriympäristöjen ja luonnonperinnön arvot säilyvät. Viranomaisten laatimat valtakunnalliset inventoinnit otetaan huomioon alueidenkäytön suunnittelun lähtökohtina. Näillä alueilla alueidenkäytön on sovelluttava niiden historialliseen kehitykseen.

Valtioneuvosto teki 5.1.1995 periaatepäätöksen valtakunnallisesti arvokkaista maisema-alueista ja maisemanhoidon kehittamisestä. Päätös perustui maisema-aluetyöryhmän mietintöön vuodelta 1992: Osa I Maisemanhoito ja Osa II Arvokkaat maisema-alueet (AM).

- Tarkastelualueella ei ole valtakunnallisesti merkittäviä maisema-alueita.

Museoviraston päivittämä valtakunnallisesti merkittävien rakennettujen ympäristöjen inventointi (Rakennettu kulttuuriympäristö RKY) on valtioneuvoston päätöksellä 22.12.2009 otettu maankäyttö- ja rakennuslakiin perustuvien valtakunnallisten alueidenkäyttötavoitteiden tarkoittamaksi inventoinniksi rakennetun kulttuuriympäristön osalta 1.1.2010 alkaen.

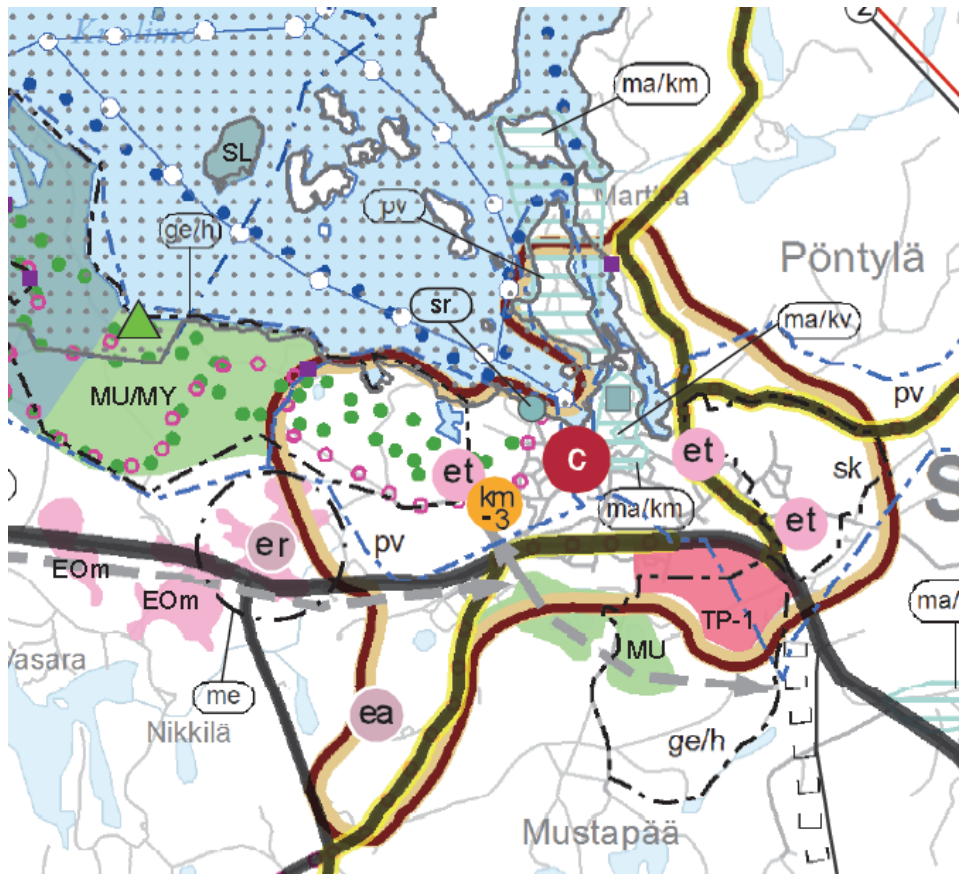
- Tarkastelualueella ei ole valtakunnallisesti merkittäviä kulttuuriympäristöjä.

3 KAAVAT JA INVENTOINNIT

3.1 Kaavat

Seutukaava ja maakuntakaava

Etelä-Karjalan maakuntakaava vahvistettiin ympäristöministeriössä 21.12.2011.



Kuva: Osasuurennos Etelä-Karjalan maakuntakaavakartasta.

Savitaipaleen Kirkonmäki (sis. Hakamäen kotiseutumuseon) -niminen aluekokonaisuus (83) on osoitettu maakuntakaavassa ma/kv -merkinnällä kulttuurihistoriallisen ympäristön vaalimisen kannalta valtakunnallisesti merkittäväksi rakennetuksi ympäristöksi.¹

Ma/kv -merkintä sisältää suunnittelumääräyksen:

Osa-alueen maankäytön ja toimenpiteiden suunnittelussa on otettava huomioon kulttuuriympäristön ominaispiirteiden vaaliminen ja turvattava merkittävien historiallisten rakennusten ja merkittävien rakennettujen ympäristöjen säilyminen. Yksityiskohtaisemmassa uudis- ja täydennysrakentamisen suunnittelussa on otettava huomioon rakentamisen soveltuminen arvokkaaseen ympäristöön.

Paimensaari ja Kaijanlahti -niminen aluekokonaisuus (83) on osoitettu maakuntakaavassa ma/km -merkinnällä kulttuurihistoriallisen ympäristön vaalimisen kannalta maakunnallisesti merkittäväksi rakennetuksi ympäristöksi.

Ma/km -merkintä sisältää suunnittelumääräyksen:

Osa-alueen maankäytön ja toimenpiteiden suunnittelussa on otettava huomioon rakentamisen soveltuminen arvokkaaseen ympäristöön.

sr -kohdemerkinällä on kaavassa osoitettu rakennussuojelulain nojalla suojeltu Olkkolan kartano.

Kohdemerkinä sisältää suunnittelumääräyksen:

Alueen yksityiskohtaisemmassa suunnittelussa on otettava huomioon kulttuuriympäristön vaaliminen ja turvattava merkittävien maisema- ja kulttuuriarvojen sekä ominaisuutteen ja erityispiirteiden säilyminen. Yksityiskohtaisemmassa uudis- ja täydennysrakentamisen suunnittelussa on otettava huomioon rakentamisen soveltuminen arvokkaaseen ympäristöön.

Yleiskaavat

Savitaipaleen keskustassa on voimassa oikeusvaikutukseton yleiskaava, jonka kunnanvaltuusto hyväksyi vuonna 1992.

Asemakaavat

Savitaipaleen kirkonkylän ensimmäinen asemakaava on vahvistettu 15.11.1960 (Kirkonkylän rakennuskaava, lv. 10.9.1964), minkä jälkeen kaavaan on tehty muutoksia ja kaava-alue on laajennettu.

Seuraavat rakennukset on suojeltu asemakaavalla MRL:n nojalla:

<u>Kohde</u>	<u>kaavamerkinä</u>
Tapuli	sr-k
Kirkko	sr
Pappila	sr-1
Olkkola päärakennus	sr-1 (ja Olkkola pihapiiri s-1)
Op vanha osa	sr
Paloasema vanha osa	sr
Vanha kunnantalo	sr
Kansakoulutontti	sr
Raitala	sr
Koivula	sr
Hakaranta	sr (kv 29.4.2013, kaavasta valitettu)

Lisäksi seuraavat rakennukset on merkitty arvokkaiksi rakennuksiksi

Tavaratalo (keskusvarasto)	ar
Vesitorni	ar
Tienhaaran mylly	ar

Lakisuoja

Savitaipaleen ainoa rakennussuojelulailla (60/1985) suojeltu kohde on Olkkolan kartano (päärakennus ja ns. Europeuksen tupa), joka sijaitsee keskustaajaman koillisreunalla, Pappilanlahden etelärannalla.

Vanhan hautausmaan vierellä sijaitseva kellotapuli ja vanhan hautausmaan leikkuhuone sekä Hulkonkankaan hautausmaan parihuone ovat kirkkolain mukaisia suojelukohteita. Kirkollisten rakennusten suojelua ohjaavan kirkkolain (1993/1054 14 luku 5 §) mukaan kirkollinen rakennus, joka on rakennettu ennen vuotta 1917, on suojelunalainen. Kirkkolain 2 § mukaan kirkollisia rakennuksia ovat kirkot ja kellotapulit, siunaus- ja hautakappelit sekä hautausmaalla olevat niihin rinnastettavat rakennukset. Kirkkopihaan ja hautausmaan aitaan ja porttiin sovelletaan mitä kirkollisista rakennuksista on säädetty tai määrätty.

3.2 Rakennusinventointitilanne

Rakennetuista ympäristöistä ja maisema-alueista on olemassa valtakunnallisia ja maakunnallisia inventointeja, joista osa on julkaistu raporteina. Kunnat ja maakuntamuseot ovat tehneet nk. kuntatason perusinventointeja. Lisäksi kunnat ovat teettäneet alue- tai kohdetason inventointeja maankäytön suunnittelun yhteydessä. Perusinventointiaineistot ovat kaavaan laadittavien kulttuuriympäristöselvitysten lähtöaineistoa.

Museovirasto on vuonna 2009 päivittänyt luettelonsa valtakunnallisesti arvokkaiden rakennettujen ympäristöjen osalta (ns. RKY 2009).² Aikaisempaan vuoden 1993 luetteloon sisältynyt Savitaipaleen kirkon seutu on jätetty pois.

Ympäristöministeriön asettama maisema-aluetyöryhmä määritteli valtakunnallisesti merkittäviä maisemakokonaisuuksia ja –nähtävyyksiä 1990-luvun alussa, minkä pohjalta valtioneuvosto on tehnyt alueista päätöksen vuonna 1995. Savitaipaleelta on mukana Solkein rantakylä, joka ei jää tarkastelualueelle. Vuonna 2014 on käynnistynyt Etelä-Karjalan valtakunnallisesti merkittävien maisema-alueiden päivitysinventointi.

Etelä-Karjalan rakennuskulttuuri –julkaisu (1987) pohjautuu Etelä-Karjalan seutukaavaliiton vuosina 1986-87 teettämään inventointiin. Etelä-Karjalan liitto on maakuntakaavatyön yhteydessä 2008-09 päivittänyt luetteloa maakunnallisesti arvokkaista kulttuuriympäristöistä ja maisema-alueista. Raportit löytyvät liiton sivuilta. Tarkastelualueelta on mukana:

- Kirkonmäen maakunnallisesti merkittävä kulttuurihistoriallinen ympäristökokonaisuus (maakuntakaavassa nro 83)

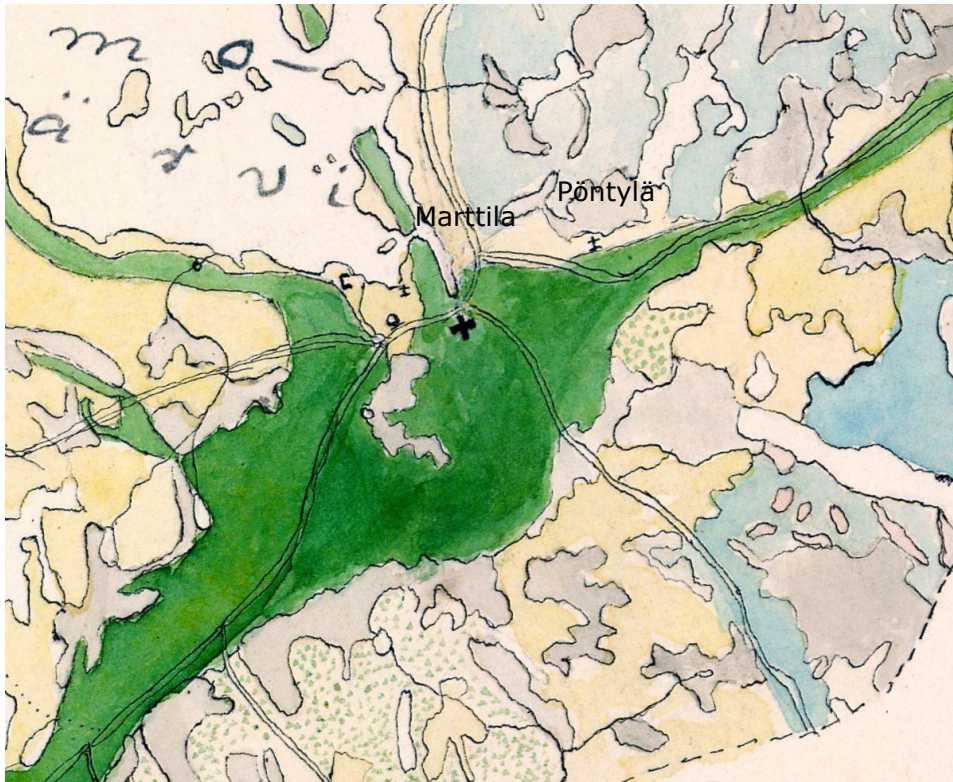
Kirkonkylällä on tehty rakennuskulttuurin ja kulttuurimaisemien inventointia vuosina 1987 (T.Lievonen), 1990-91 (Anu Talka) ja vuonna 2010 (Selvitystyö Ahola). Tiedot on tallennettu pahvikorteille, vuodesta 2010 lähtien myös Etelä-Karjalan museon ja kuntien käytössä olevaan selainpohjaiseen tietokantaan (KIOSKI). Tämän selvitystyön yhteydessä päivitettiin aikaisemmat inventoinnit (70 kpl) ja tehtiin täydentävää inventointia (25 kpl) mm. uudemmassa rakennuskannasta. Tiedot syötettiin KIOSKI-tietokantaan.

4 MAISEMAKUVA

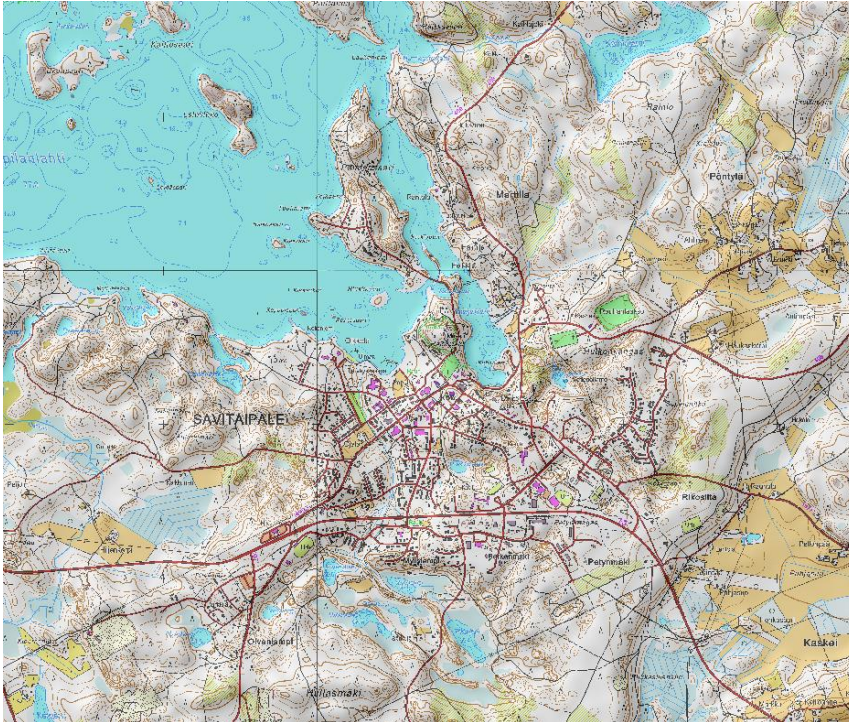
Savitaipaleen kirkonkylä sijaitsee kirkasvetisen Kuolimon rannalla Toisella Salpausselällä. Tämä viime jääkauden sulamisvaiheen aikana syntynyt reunamuodostuma on lounaan-koillisen suuntainen. Samaa pääsuuntaa noudattelee kirkonkylän halki kulkeva vanha maantie, nykyinen Peltoinlahdentie. Kirkonkylän itä- ja länsireuna, Pitkämäki, Kivikkoharju sekä Hakamäki, ovat reunamuodostuman nähden kohtisuoraan suuntautuvien pitkittäisharjujen osia. Kirkonkylän ympärillä reunamuodostuma laajenee tasanteiksi.

Kirkonkylällä harjumaisema on hyvin vaihteleva ja käsittää jyrkkiä harjuja, polveilevia selänheitä, harjukuoppia ja suppia sekä harjukerrostumiin syntyneitä erikäisiä Muinais-Saimaan rantatörmä. Reunamuodostuman ja harjujen lajittuneiden karkeajakoisten maiden keskellä on alava Kapakk'ojan notkelma, jossa on lajittumatonta hienojakoista maata. Tälle pelto- ja niittymaina hyödynnetylle alueelle oli keskittynyt kylän vanha talonpoikaisasutus: Lavikkalan, Haimilan ja Olkkolan talot sekä kirkkoherranpappila.

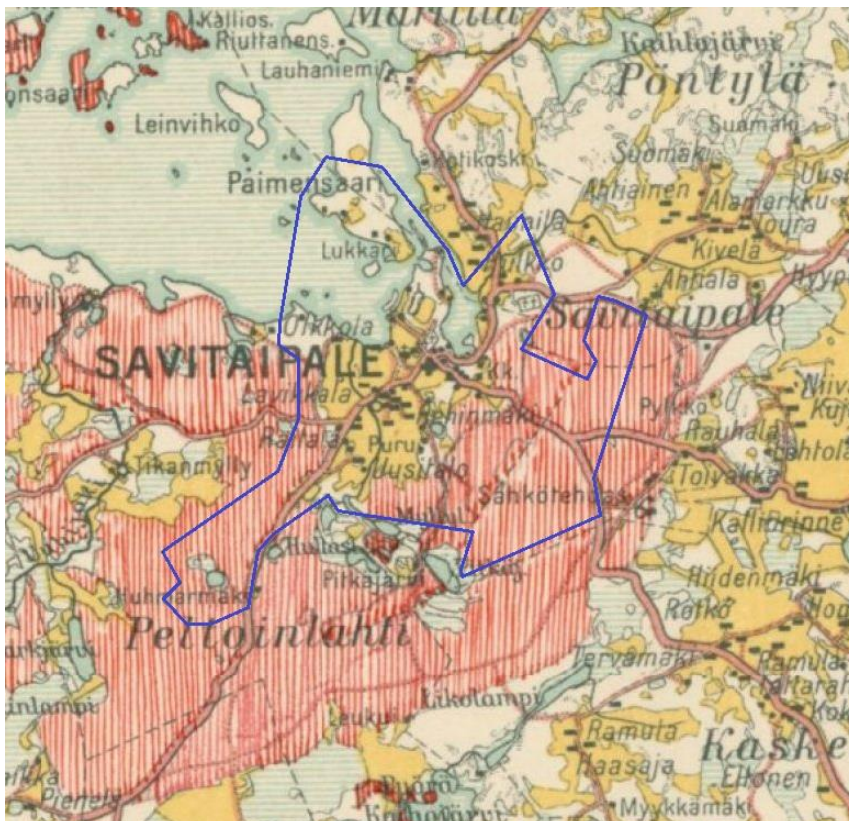
Kirkonkylän maisemia luonnehtivat paikallisesti suuret korkeusvaihtelut. Peltoinlahdentie nousee keskustan lounaan- ja koillisenpuolisilla mäillä jopa 112 m mpy:lle eli 35 m Kuolimon tasosta (77 m mpy). Korkeusvaihtelujen perustana ovat mannerjään sulamisvaiheen muodostumien (reunamuodostuma ja pitkittäisharjut) lisäksi kallioperä, joka kirkonkylän kohdalla muodostuu gabrosta, dioriitista sekä kiillepitoisista liuskeista ja gneissistä. Savitaipaleen kirkonkylä jää Etelä-Karjalan rapakivialueiden ulkopuolelle.



Kuva: Savitaipaleen kirkonkylän maisemakuvan perustana on Kuolimon järvi sekä viime jääkauden ajoilta oleva reunamuodostuma ja pitkittäisharjut. Jälkimmäiset lajittunutta maa-aineista sisältävät alueet on merkitty vanhaan maaperäkartaan vihreällä, hienojakoinen lajittumaton maa-ainesalue on osoitettu vaaleankeltaisella, esim. Kapakk'ojan ympäristö. /GTK, arkistokartat, maaperäkartta 1800-luvun lopulta.



Kuva: Alue on korkokuvaaltaan vaihtelevaa. Toisen Salpausselän kaakkoisreuna on suoraviivainen, kirkonkylätaajaman alueella pinnanmuodostus on vaihteleva. / peruskarttarasteri ja vinovalovarjosterasteri © MML



Kuva: Savitaipaleen kirkonkylä eli Peltoinlahden kylä on muodostanut metsäisten mäkiharjanteiden ympäröimän viljellyn laakson yhteen Kuolimon eteläisistä lahdelmista. Sitten 1900-luvun alkupuolen on kirkonkylä laajentunut sitä ympäröiville Toisen Salpausselän laajoille metsämaille. Kuvaan lisätty sinisellä viivarajauksella karkeasti nykyinen kaava-alue. / Suomen taloudellinen kartta, lehti 51 Savitaipale, Hki 1936. Metsäntutkimuslaitoksen kulutorjuntakartasto 1941-42.

5 HISTORIA

Seuraavaksi käydään läpi tarkastelualueen kehittymistä valottavia aikajaksoja ja rakentamisen historiaa. Lähteinä on käytetty vanhoja karttoja ja valokuvia, kirjallisuutta ja rekisteritietoja.

5.1 Kylät Viipurintien ja Mikkelintien varrella

Peltoinlahti on asiakirjalähteiden mukaan Savitaipaleen vanhimpia kyliä. Ensimmäinen kirjallinen lähde, johon kirjattiin tietoja alueen asutuksen luonteesta ja määrästä oli vuoden 1540 maakirja. Peltoinlahden lisäksi luetteloon on viety seuraavat savitaipalalaiset kylät: Lyytikälä, Hyrkkälä, Kaskei, Rahikkala, Virtajärvi ja Säänjärvi. Nykyinen kirkonseutu muodosti hyvin laajan 49 talon ns. seutukylän; kyläalueeseen kuului lukuisia yksittäisistä taloista muodostuneita pikkukyliä (arviokuntia) mm. Pöntylän ja Marttilan asutukset.

Vanhin kyläasutus sijaitsee vesistön äärellä tai korkealla mäellä. Peltoinlahden kylä jää maataipaleelle, joka oli välietappi Saimaan, Pien-Saimaan ja Kuolimon välisellä vesireitillä. Jo ennen Savitaipaleen kappelin perustamista oli kylä myös yleisen maantien vaikutuspiirissä, sillä keskiaikaisperäisen Hämeestä Viipuriin kulkevan Ylisen Viipurintien pohjoisempi reitti kulkee kylän halki. Viimeistään 1500- ja 1600-lukujen taitteessa kirkonkylältä oli vaatimattomat kulkuväylät myös Partakosken kautta Mikkeliin ja Leväsensalmen kautta Taipalsaarelle.

Vanhoja teitä on perusparannettu ja linjauksia paikoitellen joko oiottu tai siirretty, mutta edelleen ikivanhan Viipurintien vanhin reitti on pysynyt kirkonkylätaajaman päätienä, vanhaa Mikkelintietä on kirkolta alkava Kaijanlahdentie ja pohjoisempaan Partakoskentie. Ikää on myös Mikkelintiestä itään haarautuvalla Taipalsaarentiellä. Kirkonkylän taajamakuvaan merkittävästi vaikuttanut tieremontti tehtiin 1960-luvun lopulla. Tuolloin vanhaa Viipurintietä suoristettiin, levennettiin ja sen korkotaso muuttui, lisäksi Partakoskentielle rakennettiin uusi liittymä. Oikominen muutti ympäristöä etenkin kirkonmäen ja Kivikkoharjun rinteillä sekä Hiiemäen luona. Keskustie ja kirkkopuiston kävelytie ovat vanhaa tielinjausta.



Kuva: Savitaipaleen kirkonkylä 1900-luvun alkupuolella, ennen vuonna 1918 tapahtunutta puukirkon paloa. Kuvassa maantie laskeutuu harjulta Kapakk´ojan notkoon ja jatkuu kirkolle päin. / Savitaipaleen kunnan valokuvat

Työssä vanhin lähteenä käytetty kartta on vuodelta 1779 eli ajalta ennen isojakoa, joka saatiin Peltoinlahden kylän osalta päätökseen 1840-luvun alussa. Peltoinlahdessa oli 1700-luvun loppupuolella neljä kantataloa, jotka muodostivat taloryhmän peltomaiden ympärille; oletettavasti kylärakenne palautui vähintään 1600-luvun loppupuolelle. Luonnonympäristöllä oli ollut Viipurintietä merkittävämpi vaikutus kylärakenteeseen, sillä asutus ei Peltoinlahdessa keskittynyt raittikyläksi vaan rykelmänomaiseksi peltokyläksi harjuselänteiden ja vesistön tiukasti rajaamaan Kapakk'ojan laaksoon.

Isossajaossa Peltoinlahden kylän kantatalojen määrä säilyi ennallaan: 1 Lavikkala, 2 Haimila, 3 Olkkola ja 4 Peltoinlahti (kirkollisvirkatalo).³ Pappilan maat ja talouskeskus sijaitsivat kirkon suunnalla, samoin muut seurakunnan työntekijöiden asunnot ja vanhat torpat, myöhemmin vuokrapalstojen mökkejä oli myös nykyisen Kellonsoittajanpolun suunnalla. 1600-luvun alussa seurakunnalle hankitusta yksinäistalosta tehty kappalaisen virkatalo säilyi isossajaossa yhden talon käsittävänä kylänä nimeltään Savitaipale.



Kuva: Savitaipaleen kirkonkylä yleisten teiden risteyksessä. /Viipurin läänin lääninkartta, 1:800 000. 1810 tai 1840.

Kirkonkylän lähinaapurikylänä pohjoisessa on **Marttila**, jossa asutus oli 1700-luvun jälkipuolella keskittynyt Mikkeliin vievän yleisen tien tuntumaan Kaijanlahteen viettävälle rinnemaalle. Kylään muodostettiin isossajaossa (1836-40) neljä kantataloa: 1 Marttila, 2 Hämppi, 3 Huttunen (Loisa) ja 4 Hulkko. Marttilassa Mikkelintiestä haarautui tie Hyrkkälän ja Leväsen kautta Taipalsaarelle. Kappalaispappila eli Ahtiala muodosti **Savitaipale** -nimisen yksinäistalokylän tien alkupäähän. Maantiestä erkaneva kylätie kiersi pappilan pohjoispuolitse **Pöntylän** mäkikylälle, jonne isossajaossa (valmistui 1840-luvun alussa) muodostettiin kuusi kantataloa: 1 Markku, 2 Ahtiainen, 3 Hirvi, 4 Hinkkala, 5 Matikka ja 6 Rikkilä. Ainakin yksi taloista, nro 3, muutti toimituksen yhteydessä pääkylän ulkopuolelle Lehtisensaareen.

Selvitysalueen kaakkoiskulma, Petynmäki, kuuluu Lyytikkälän kylään, ja osa Selkäkankaasta Kaskeinkylään. Kummankin kylän vanhat keskusalueet sijaitsivat tarkastelualueen ulkopuolella.



Kuva: Marttilan ja Pöytä kylä kantatalot ja torpat vuoden 1847 pitäjänkartassa. / Kansallisarkisto lehti 3132 11, osasuurennos.

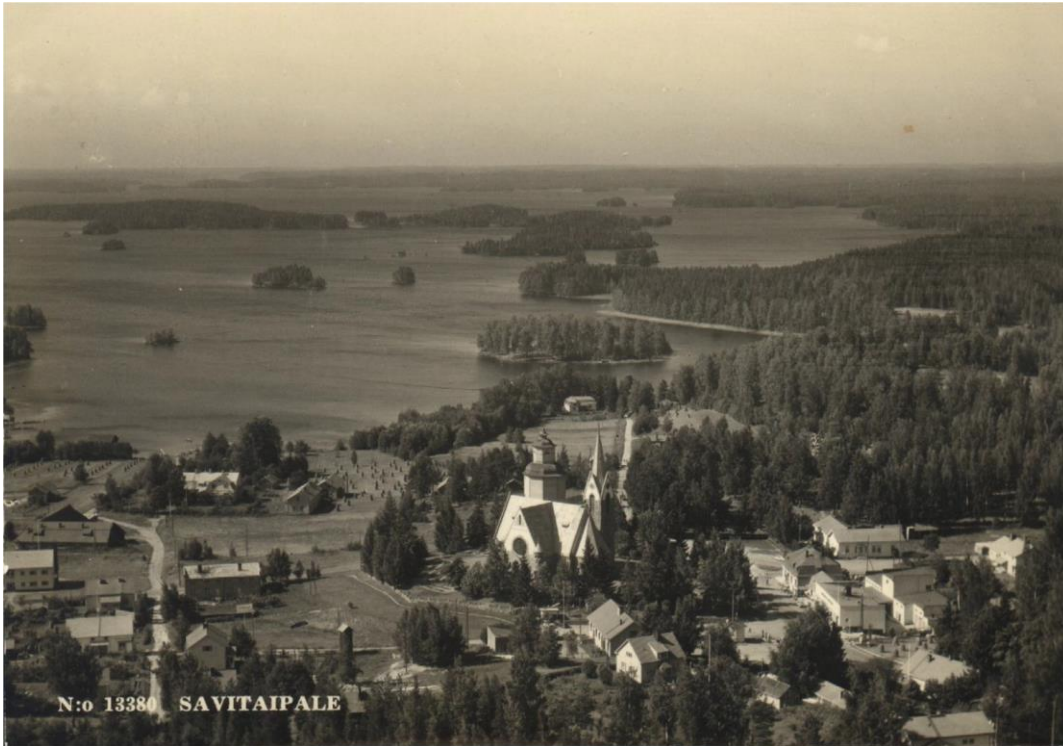
5.2 Kirkonkylän tunnusmerkit

Savitaipaleen kirkkopitäjä itsenäistyi Taipalsaaresta aikaan vuonna 1639. Ensimmäinen rukoushuone oli rakennettu jo 1500-luvun lopulla Peltoinlahden kylään, joka sijaitsi vesi- ja maaliikennereittien solmukohdassa. Paikan valintaan lienee vaikuttanut myös kylälle jo aikaisemmin, mahdollisesti katolisella ajalla, perustettu hautausmaa.⁴

Kiviaitojen rajaama **hautausmaa** on Viipurintien ohella kirkonkylän vanhinta entisellään jatkunutta maankäyttöä. Hautausmaata on laajennettu 1900-luvun alkupuolella noin puolella, pitäjätupa-leikkuuhuone akselilta itään. Hirsinen leikkuuhuone on seissyt vanhan osan pohjoisnurkalla jo yli vuosisadan ajan. Seurakunta perusti uuden hautausmaan asutuksen ulkopuolelle, Hulkonkankaalle, jo 1850-luvulla. Kiviaitojen rajaaman hautausmaan länsipäähän rakennettiin ilmeisesti jo 1800-luvun puolella läpikuljettava pariuhuone, josta lähdettiin kantamaan/kuljettamaan vaunuilla arkkua haudalle. Lisäalue hankittiin tien toiselta puolelta ja vihittiin käyttöön 1950-luvun jälkipuolella, ja vuonna 1969 valmistui tälle Rauhanlaakson hautausmaalle siunauskappeli.

Vuonna 1779 rakennettu **tapuli** on säilynyt vanhasta kirkkopihasta hautausmaan länsisivulla, jossa seurakunnan kirkot sijaitsivat 1600-luvulta aina 1800-luvun alkuun saakka. Kellotapulin rakensi Juhana Salonen ja se valmistui vuonna 1779. Tapuli oli alkuaan pohjamuodoltaan nelikulmainen. Nykyisen asunsa se sai vuonna 1846 Taavetti Rahikaisen tekemissä korjaustöissä, jolloin se muutettiin kahdeksankulmaiseksi. Tapuli on itäsuomalaista tyyppiä, jossa kaikissa kolmessa kerroksessa on sama pohjakaava vain mittasuhteiden vaihdellessa. Pyöreyttä tavoiteltiin myös kattojen muodossa, jolloin tapulin luonne tuli muiden maakuntien tyyppisiä pehmeämmäksi. Ensimmäinen kirkko valmistui nykyiselle paikalle vuonna 1827. Se tuhoutui tulipalossa 1918. **Kivikirkko** rakennettiin 1922-24, suunnittelijana arkkitehti Josef Stenbäck. Kivikirkko on ristikirkko, jonka kuorisakaraan liittyy monisärmäinen kuoriosia ja korkea kellotorni.

Kirkkoherran virkatalo on sijainnut perustamisestaan lähtien kirkon lähellä, ja vanhimmista karttalähteistä, 1700-luvun loppupuolelta, päätellen pitkälti samalla paikalla, kuin vuonna 1919 (1921) valmistunut pappilan päärakennus. Kaksi edellistä päärakennusta olivat tuhoutuneet tulipaloissa 1905 ja 1918. Kappalaisen pappilaa varten seurakunta vastaanotti Ahtialan yksinäistalon noin 2 km päässä kirkosta. Päärakennus on valmistunut 1850. Seurakunta luopui vanhoista pappiloista 1960-70-luvuilla. Kappalaisen uusi virka-asunto valmistui kirkonkylälle, tapulin ja Nikkarinrannan väliselle pellolle, vuonna 1952. Kirkkoherraa varten rakennettiin virka-asunto 1975 lähemmäksi tapulia. Tapulin pihapiiriin valmistui 1950-luvun lopulla seurakuntakoti.



Kuva: *Kirkko ja tapuli sekä rannempänä sijaitseva pappila olivat ennen hyvinkin vahvasti kyläympäristöä hallitsevia ympäristötekijöitä. Vielä 1900-luvun alussa rakennukset olivat avoimessa maisemassa, tienäkymien maisemapisteinä, koska ympäröivät maat olivat peltoina ja laitumina. Maatalouden väistyminen keskustarakentamisen tieltä ja puuston määrä taajaman tonteilla on pienentänyt kirkkomaisemaa ja kirkollisten rakennusten näkyvyyttä./ Etelä-Karjalan museo*

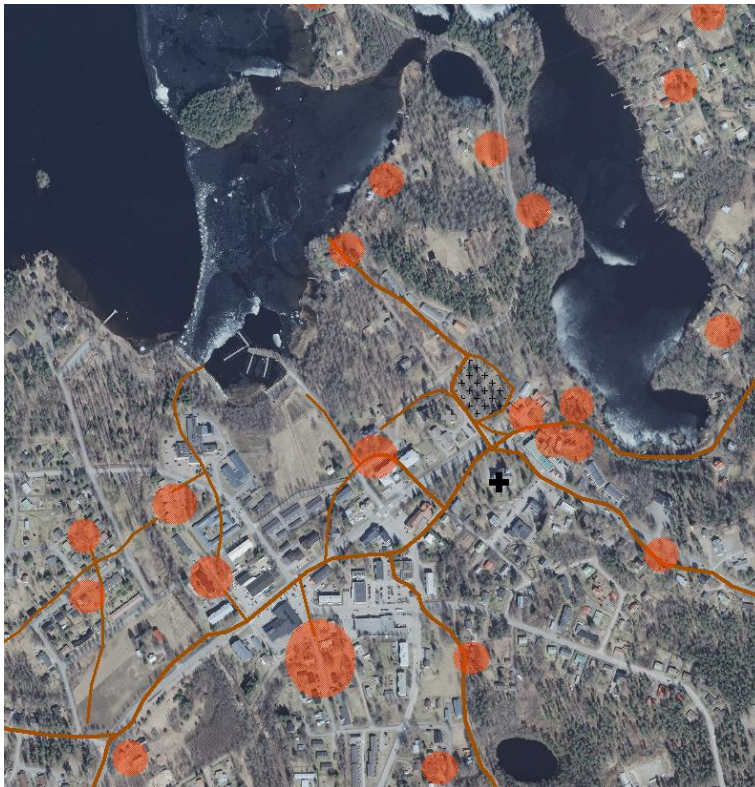
Vuoden 1865 kunnallisasetuksella erotettiin seurakunnan ja kunnan päätöksenteko ja toimeenpano toisistaan ja luotiin uusi organisaatio maallisten asioiden hoitamiseksi. Ylimmäksi päättäväksi elimeksi, pitäjänkokouksen tilalle, tuli kuntakokous. Savitaipaleelle kunnallishallinto on alkanut viimeistään vuonna 1867.

Nk. pitäjäntupa on rakennettu kuntakokousten pitopaikaksi vuonna 1906. Lisäsiipi rakennettiin vuonna 1918 väliaikaiseksi kirkoksi, myöhemmin tässä osassa taloa toimi kunnansairaala. Samassa pihapiirissä, kunnanlääkärintalon paikalla oli käräjätupa (joka on merkitty jo isonjaon aikaisiin karttoihin). Savitaipaleen nykyinen kunnantalo on rakennettu 1980-luvun alkuvuosina korottamalla vanhaa, paikalla ollutta sähkötaloa⁵ ja rakentamalla siihen liittyvän lisärakennuksen. Samalla vanhan rakennuksen ulkoverhous ja ulkoasu muutoinkin uudistettiin lisärakennuksen tyyliin. Suunnittelijana oli arkkitehtitoimisto Pauli Vuorinen Ky Lappeenrannasta.

5.3 Keskustan historiallinen kerroksellisuus



Kuva: Kartta Peltoinlahden isojakokartasta (uudistuskartta 1842).



Kuva: Ilmakuvaan on paikannettu isojakokarttoihin ja 1840-luvun pitäjänkarttaan merkityt rakennetut tonttimaat (kirkko, hautausmaa, talot ja torpat) ja tiestöä. / Ortokuva © MML, projisointi Selvitystyö Ahola.

Kirkonkylän keskustassa on säilynyt ympäristöelementtejä 1800-luvun alkupuolelta, ja jopa sitä varhaisemmalta ajalta. Keskiaikainen Viipurintie on säilynyt kylän pääkatuna, tosin vanhaa mutkaista tietä on suoristettu monin paikoin; Keskustie on säilyttänyt entistä katutilaa ja kylämäistä tiivyyttä kirkon lounaispuolella.

Pitkässämäessä, Kapakk'ojan eteläpuolella on viimeiset pellot vanhasta kyläpeltoalueesta, myös sataman edustalla on vanha peltotilkku.

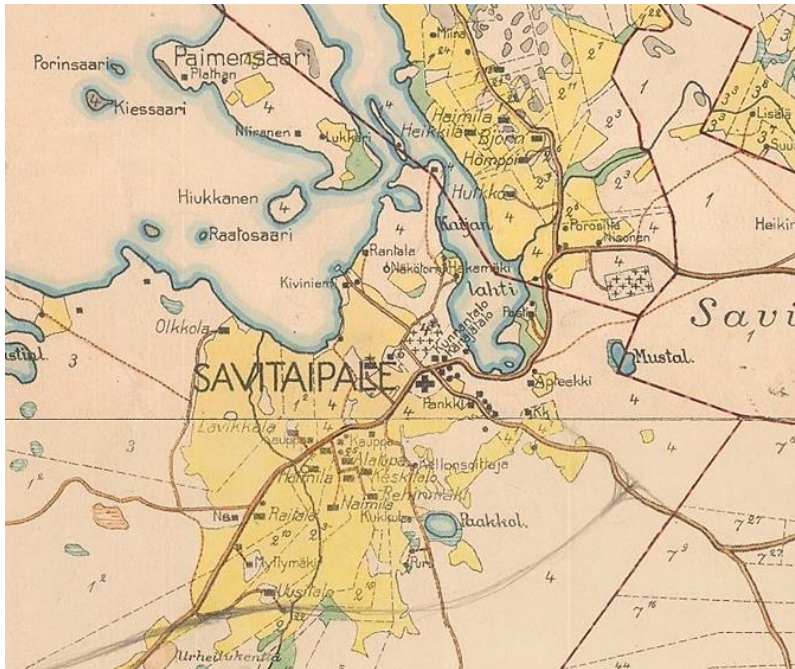
Kirkkoherranpappila D on sijainnut aina nykyisellä paikalla (nyt käyttö muuttunut), samoin hautausmaa. Kirkko on jo ennen isonjaon päättymistä siirretty kummulle, tapulin kaakkoispuolelle.

Kirkonmäen tienristi on edelleen avoin, mutta muuttanut luonnettaan pysäköintialueen ja tien pengerrysten myötä.

Käräjätuvasta alkanut maallisen hallinnon toiminta Mikkeliin erkanevan tien alkupäässä ilmenee paikalla säilyneessä kunnantuvassa. Vanhat torpanpaikat kirkon luona, samoin Kuhaniemessä ja Nikkarintien päässä ovat edelleen asuttuja.

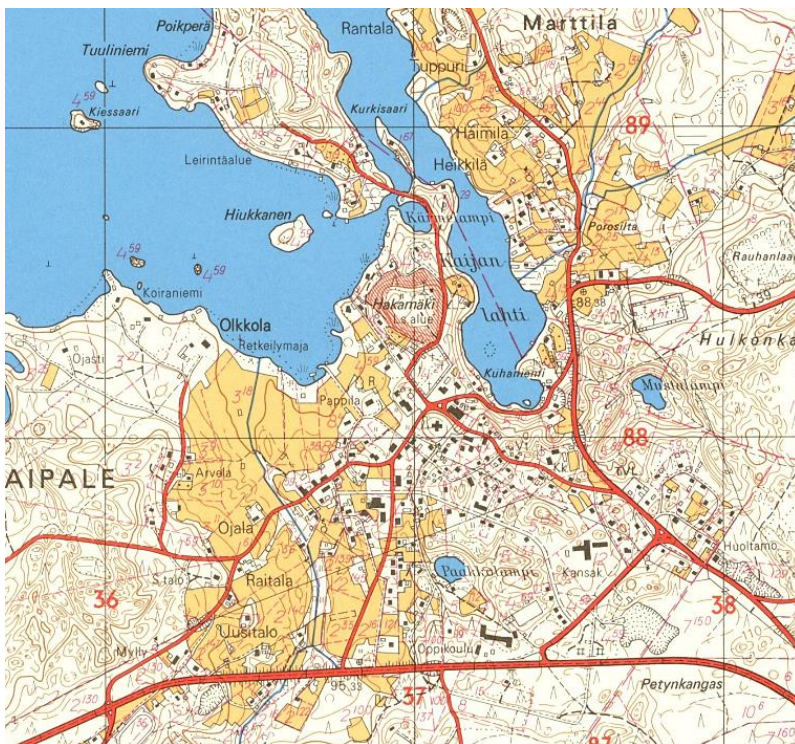
Nikkarinrantaan vienyt vanha tie on nykyään hautausmaan sisällä, mutta uudempi tie kuvastaa vanhaa yhteyttä kirkkovenerantaan. Kellonsoittajanpolku perustuu vanhaan Mustapään kylätiehen.

Lavikan A ja Olkkolan C asuntonttien sekä Olkkolan torppien ympäristössä kyläalue on täydellisesti uudistunut. Haimilan B tonttimaan voi paikallistaa liikekeskustan reunalta muusta poikkeavan korttelirakenteen ja yksittäisten vanhojen rakennusten perusteella.



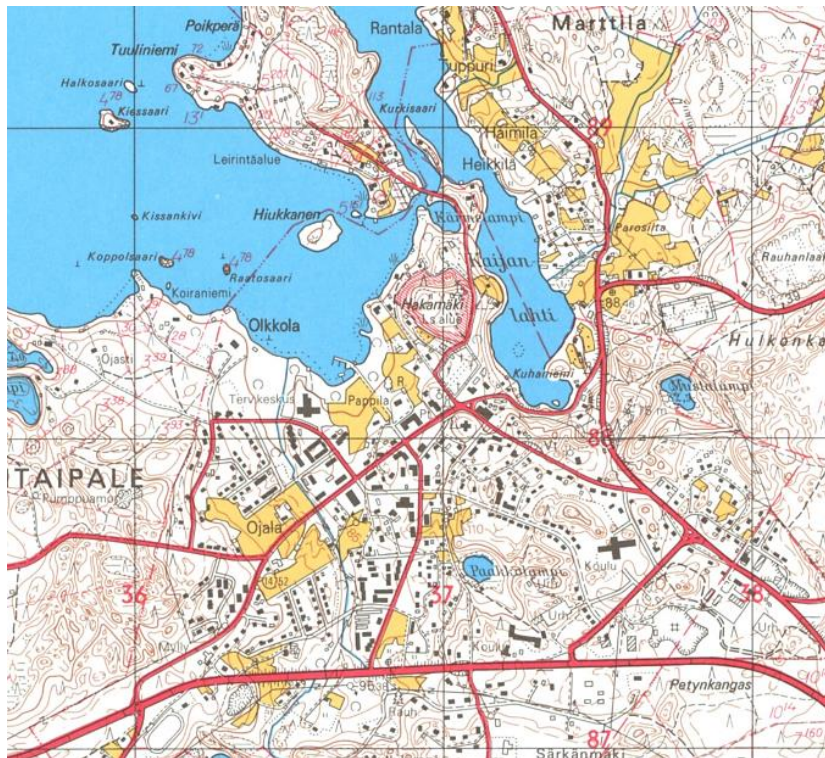
1925

Kirkonkylä oli 1900-luvun alkupuolella maatalouskylä, jossa palvelut keskittyivät kirkonmäelle ja Haimilan talojen seudulle valtatie varteen. Posti ja apteekki toimivat Kaijanlahdessa, nuorisoseuratalo Honkala sijaitsi viljellyn laakson länsireunalla. Kyläraitilla oli puurunkoisia liikeasuinrakennuksia. Osuuskauppa rakensi kirkonmäelle kivisen liiketalon 1930-luvulla, ja vuosikymmenen lopulla valmistui kaksikerroksinen Dambergin liikeasuintalo kirkon eteläpuolelle. Laivat kävivät Nikkarinrannassa, jossa oli laivalaituri.



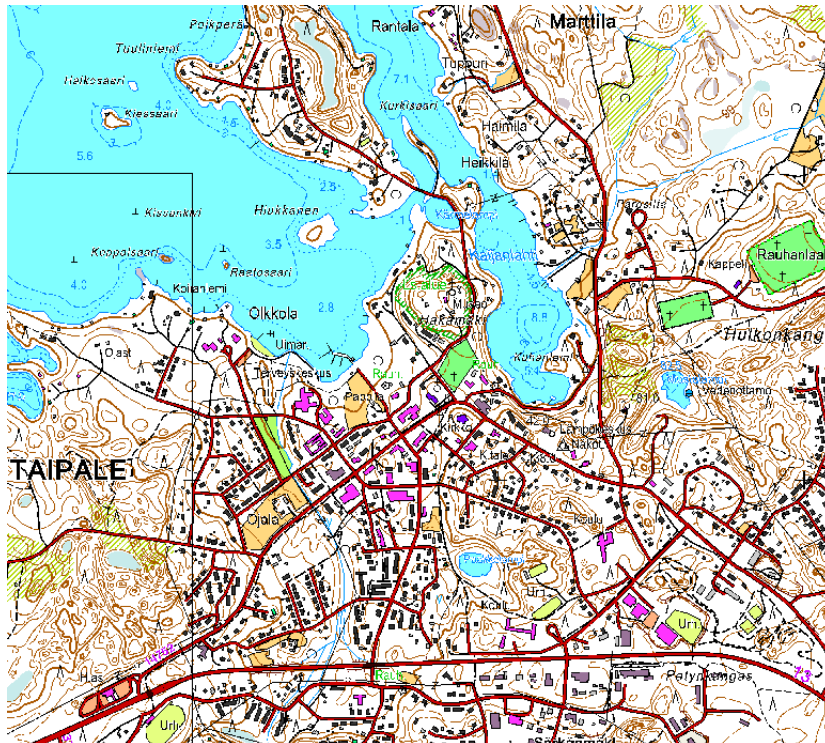
1971

Viime sotien jälkeen kirkonkylälle rakennettiin ensimmäiset varsinaiset omakotitaloalueet. Uutta asutusta tuli ensin harvakseltaan peltomaiden reunalle, mutta jo 1940-50-luvulla rakentui ajan samankaltaista tyyppitaloista tiiviimpää asutusta kirkon kaakkoispuolelle Viipurintien varteen. Tältä ajalta on esimerkiksi Ympyrätien lenkki, ja keskustan ulkopuolelle rakentunut Olvenlammen taloryhmä. Uusi valtatie valmistui 1960-luvun alkuun mennessä ja samaan aikaan tehtiin kirkonkylälle ensimmäinen rakennuskaava. Kirkonkylälle tuli uusia, pientaloasutusta kokoavia katuja, kuten Torikatu. Ensimmäiset kerrostalot (lamellit) rakennettiin Kievarintien varteen, joka oli perustettu vanhan ja uuden maantien väliseksi yhdyskaduksi. Ensimmäisiä mittakaavaltaan aikaisemmasta rakennuskannasta selvästi poikkeavia rakennuksia olivat osuuskaupan tavaratalo kirkonmäellä, liiketalo torin reunalla ja uudet koulurakennukset. 1970-luvulla rakennettiin mattomaisesti kampa- tai lenkkikatuja sisältäviä asuntoalueita mm. Olkkolan peltomaille ja Myllymäen rinteeseen. Asemakaavoihin liittyvillä rakentamismääräyksillä tai ohjeistuksilla pyrittiin yhtenäiseen katukuvaan.



1985 (1980)

Uuden valtatie varteen, Särkänmäkeen ja Petynkankaalle, kaavoitettiin teollisuustontteja 1970-luvulla. Asuntorakentaminen laajeni 1980-luvulla valtatie eteläpuolelle, Myllylammelle ja Supanahoon, salpakankaan vaihtelevaan kangasmaastoon. Keskustassa peltomaita otettiin rivi- ja kerrostalorakentamiseen.



2013

Viime vuosisadan lopulla rakentamisen painopiste oli keskustan ulkopuolella Supanahossa ja Taavetintien varrella. Tämän vuosituhannen puolella on palattu keskusta ja sen reunamille, etenkin Kuolimon rantamaisemat Paimensaarella, Olkkolan Hovin suunnalla sekä sataman lähistöllä ovat houkuttelleet uusien asuntoalueiden perustamiseen. Savitaivaleen kaupalliset palvelut keskittyvät edelleen kirkonkylälle, missä on myös pääosa julkisista palveluista sekä kunnan hallinto. Päivittäistavaroiden myynti on pysynyt ydin keskustassa Peltoinlahdentiellä sekä Torikadulla. Taajaman ulkopuolella vt 13:n ja Peltoinlahdentien liittymässä on ABC-liikenneasema, jonka yhteydessä on päivittäistavara-kauppa.

6 ARVIOINTI JA SUOSITUKSET

Selvityksessä määritetään suunnittelualueen rakennetun kulttuuriympäristön ja kulttuurimaisemien kulttuurihistoriallista ominaisuutta ja alueella ilmeneviä paikallis-, rakennus- ja maisemahistoriallisia sekä visuaalisia arvopiirteitä. Tavoitteena on rajata alueet ja kohteet, joissa historiallisia rakenteita on vielä havaittavissa sen laatuina, että niiden vaaliminen on rakennettujen ympäristöjen kulttuurihistoriallisen monipuolisuuden ja merkityksen kannalta olennaista.

Kulttuurihistoriallinen arvottaminen tarkoittaa työn tutkimusosion ja maastohavaintojen perusteella valittujen alueiden ja kohteiden arvon erittelyä ja analysointia perusteluksi sille, mitkä kohteet ja alueelliset piirteet esitetään säilytettäväksi. Arvottaminen on siten kulttuuriympäristön vaalimisen perusta. Kohteen kulttuurihistoriallisen arvon suhde muihin tarpeisiin ja arvoihin punnitaan vasta varsinaisessa suunnittelussa ja päätöksenteossa.

Kohteet ja aluekokonaisuudet luokiteltiin arvotekijöidensä painoarvon perusteella käyttäen seuraavaa kolmijakoista luokitusta. Arvoluokittelun perusteet esitetään kohdekuvauksissa (luvussa 7).

RH Rakennushistoriallisesti ja arkkitehtonisesti arvokas

H Historiallisesti arvokas

(asutus-, talous-, sivistys-, aate- ja/tai sosiaalhistoriallinen painoarvo)

Y Kyläkuvallisesti tai maisemallisesti arvokas

Luokittelukriteerit:

- harvinaisuus tai ainutlaatuisuus (paikallinen harvinaisuus; ikä: ennen vuotta 1900)
- historiallinen tyyppillisuus alueelle (paikallinen tyyppillisuus)
- aluetta tai tiettyä aikaa kuvaavat tyyppilliset piirteet (edustavuus)
- alkuperäisen tai sitä vastaavan maankäytön, rakennuksen käyttötarkoituksen, rakentamistavan, arkkitehtuurin tai tyylin ilmeneminen ja jatkuminen (alkuperäisyys, toiminnallinen edustavuus)
- merkitys historiallisen tapahtuman tai ilmiön todisteena tai siitä kertovana ja tietoa lisäävänä esimerkkinä (avainkohde, historiallinen todistusvoimaisuus)
- näkyvissä olevat eri aikakausien maisematilat, rakenteet, materiaalit ja tyylipiirteet, jotka ilmentävät luontevasti maankäytön, rakentamisen, hoidon ja käytön historiaa ja jatkuvuutta (historiallinen kerroksisuus, kertovuus)

Kohteiden arvoluokittelussa painotettiin rakennusten ulkoasun historiallista säilyneisyyttä sekä edustavuutta rakennustyyppinä ja alueen kehityksen kuvaajana. Rakennushistorialliseen arvoon vaikuttaa rakennusten säilyneisyys, jolla ei viitata rakennuksen tekniseen kuntoon.

6.1 Suunnittelusuositukset ja alueellinen tarkastelu

Ympäristön arvot koskevat läheisesti jokaista asukasta ja alueiden säilyminen vaatii asukkaiden ja kiinteistön omistajien osallistumista ja panosta. Kulttuuriympäristöselvitys onkin tarkoitettu avoimen, alue- ja rakennussuojelua koskevan keskustelun pohjaksi. Tavoitteena on, että asiantuntijoiden, asukkaiden ja päättäjien yhteistyönä löydetään suuntaviivoja Savitaipaleen kirkonseudun kehittämiseksi alueen kulttuurihistoriallinen ja maisemallinen identiteetti säilyttäen ja sitä vahvistaen.

Inventointikohteiden arvoperusteet ja niiden pohjalta annetut suunnittelusuositukset on laadittu kulttuuriympäristön kaavallisen tarkastelun tueksi ja perusteiksi.

- K1 Kulttuurihistoriallisesti arvokas kohde
- A1 Kulttuurihistoriallisesti arvokas alue
- K2 Kulttuurihistoriallisia tai/ja kyläkuvallisia arvoja omaava kohde
- A2 Kyläkuvallisia tai maisemallisia arvoja omaava alue

Suojeluarvoja

Suojelumääräyksillä turvataan kohteen/rakennuskokonaisuuden historiallisten ja kyläkuvallisten arvojen säilyminen.

K 1 Kulttuurihistoriallisesti arvokas kohde (punainen pallo)

Suojeluarvoja. Rakennusta tai rakennuksia ei saa purkaa. Korjausrakentamisessa ja muissa toimenpiteissä tulee säästää rakennuksen mittasuhteisiin, julkisivumateriaaleihin ja tyyllisiin yksityiskohtiin perustuvat tunnuspiirteet sekä vaalia rakennuksen autenttisia tai sen historian kannalta tietoarvoltaan merkittäviä rakennusosia.

Museoviranomaiselle tulee varata tilaisuus lausunnon antamiseen ennen suojelukohteita koskevien lupahakemusten ratkaisemista tai muun kohteessa tai sen lähiympäristössä tehtävien toimenpiteiden suunnittelun yhteydessä. Suojelurakennuksesta tulee tehdä tarpeen vaatiessa tarkempi selvitys, joko rakennusinventointi asemakaavoitusta varten tai rakennushistoriaselvitys saneerauksen suunnittelun lähtötiedoiksi.

Uudisrakentamisessa on otettava huomioon kulttuurihistoriallisesti arvokkaalla alueelle olevien rakennusten ja ympäristön säilymisen turvaaminen.

A 1 Kulttuurihistoriallisesti arvokas rakennettu ympäristö (k) tai kulttuurimaisema (m) (punainen / tumman vihreä aluerajaus)

Suojeluarvoja. Alue säilytetään ennallaan. Kulttuuriympäristöarvoiltaan merkittävään aluekokonaisuuteen sisältyvät suojeltavat rakennukset tai rakenteet on hyvä yksilöidä suojelumerkinnän määräyksissä tai kohdekohtaisella kaavamerkinnällä.

Rakentaminen tulee sopeuttaa mittasuhteiltaan, muodoltaan ja julkisivumateriaaleiltaan rakennetun ympäristön ja maiseman luonteeseen sekä rakennushistoriallisiin/kyläkuvallisiin/maisemallisiin tunnuspiirteisiin. Kulttuuriympäristöarvoja ovat rakennusten lisäksi muut kulttuurihistorialliset rakenteet ja viherympäristö, kuten mahdolliset puukujat, puutarhat, vanha tiestö ja pihanmuodostustapa.

Alueella tehtävien ilmoituksen/luvanvaraisten toimenpiteiden yhteydessä on kuultava museoviranomaisia.

Alueen rakennuskannasta tulee tarpeen vaatiessa tehdä rakennusinventointi/rakennushistoriaselvitys, joka tarkkuudeltaan riittää asemakaavan tai yksittäisen kohteen suojelutarkastelun lähtöaineistoksi.

s = lisämerkintä asemakaavalla suojeltujen rakennusten kohdalla

Erityisarvoja

Yleiskaavamääräyksillä, kuten rakentamis- ja suunnittelumääräyksillä tai osa-alueiden erityisominaisuuksia osoittavilla kaavamerkinnöillä, ohjataan maankäyttöä ja rakentamista säilyttämään rakennettu ympäristö historiallisesti monipuolisena ja visuaalisesti rikkaana. Tavoitteena on mahdollistaa kulttuuriympäristöarvojen ja moni-ilmeisen kyläkuvan kannalta tärkeän rakennuskannan säilyminen esim. määrittelemällä suojelutavoitteet ja/tai alueen täydentämis- ja eheyttämisperiaatteet.

K 2 Kulttuurihistoriallisia tai/ja kyläkuvallisia arvoja omaava kohde (sininen pallo)

Kohde omaa rakennustaiteellisia/historiallisia arvoja tai sillä on merkittävyttä osana laajempaa kyläkuvallisesti arvokasta aluetta (kohde yksilöidään esim. aluemerkinän määräyksessä; viitataan selvityksen kohdeluetteloon/inventointiin).

Korjausrakentamisessa ja muissa toimenpiteissä tulee säästää rakennuksen mittasuhteisiin, julkisivumateriaaleihin ja tyyllisiin yksityiskohtiin perustuvat rakennushistorialliset tunnuspiirteet (säästävä/palauttava korjaaminen).

Purkamislupaa harkittaessa on arvioitava suunniteltujen toimenpiteiden vaikutuksia kulttuuriympäristön arvoille/kyläkuvalle sekä kuultava asiasta asiantuntijaviranomaista (Museovirasto).

Kohteesta tulee tarpeen vaatiessa tehdä yksityiskohtaisempi rakennusinventointi.

Tarkemman kaavallisen ohjauksen tarve arvioidaan asemakaavoituksen yhteydessä.

A 2 Kyläkuvallisia (k) tai maisemallisia arvoja omaava alue (m) (sininen / vaalean vihreä aluerajaus)

Alue kestää muutoksia, mutta rakentamisen tulee rakennustavaltaan ja sijoitukseltaan sopeutua olemassa olevan rakennetun ympäristön ja/tai kulttuurimaiseman luonteeseen (arvotekijöinä esim. tiivis/väljä rakennuspa, rakennuspaikan valinta, korkotaso, rakentamisen mittakaava, julkisivumateriaalit, näkymälinjat, vanhat kulkuväylät, rantarakentamisen perinne). Arvotekijät on lueteltu kohdekuvauksissa.

Aluekokonaisuuden sisältä voidaan tarvittaessa yksilöidä kulttuuriympäristöarvojen kannalta merkittävimmät rakennukset/rakenteet tai osoittaa niiden suojelutavoitteet kohdekohtaisella kaavamerkinnällä.

Rakennustavaltaan yhtenäisten alueiden täydennysrakentamisessa tulee noudattaa vähintäänkin yhtenäisen monimuotoisuuden periaatetta (yhteisinä nimittäjinä esim. kattokaltevuus, rakennuksen etäisyys tontin reunasta, julkisivumateriaali, massoittelu, piharakennusten yhtenäisyys, tmv.). Jos oleva rakennus korvataan uudella, uuden rakennuksen on ulkoasultaan ja mittasuhteiltaan sovelluttava vanhaan pihapiiriin tai miljööseen.

Mikäli sijainniltaan keskeisellä paikalla olevaan taajamakohtaan kohdistuu eheyttämistä/tiivistämistarvetta, on alue suunniteltava ottaen huomioon alueen erityispiirteet. Rakentamisen tulee soveltua käyttötarkoitukseltaan, sijainniltaan ja mitoitukseltaan lähiympäristössä mahdollisesti säilyneeseen kulttuurihistoriallisesti arvokkaaseen rakennuskantaan ja miljööravoihin.

Inventoidut kohteet

Edellä kuvatun kohdeluokittelun ulkopuolelle jäävät inventointikohteet ovat mukana karttaliitteessä 2c. Ne ovat inventoitu kaavallisen suunnittelun tausta-aineistoksi vuosina 1990 tai 2013. Kyseessä on tavallisesti kyläkuvan historiallista monimuotoisuutta tukeva kohde, joiden rakennushistoriallisissa arvopiirteissä on tapahtunut muutoksia siinä määrin, että niiden historiallinen edustavuus on heikentynyt.

Lisäksi on kohteita, jotka on alun perinkin inventoitu lähinnä vain niiden rakennusajan perusteella (esim. ennen vuotta 1940).

Osa vuonna 1990 inventoiduista rakennuksista oli purettu.

Nämä inventoidut kohteet on merkitty seuraavilla symboleilla:

oranssi pallo = inventointikohde, jolla on tämän kulttuuriympäristöselvitystyön yhteydessä arvioitu olevan merkitystä tietyn alueella harvinaistuvan rakennustyyppin vaalimisen, modernin rakennusperinnön, taajamakuvan ja/tai A1 tai A2 -aluekokonaisuuden historiallisen kerroksellisuuden kannalta. Suositeltavana menettelynä voidaan pitää museoviranomaisten kuulemista kohdetta koskevan lupakäsittelyn yhteydessä (julkisivuun kohdistuva toimenpide, purku, lisärakentaminen).

vihreä kolmio = inventointikohde

Rakennustavaltaan yhtenäiset alueet

Lyhyellä aikavälillä rakentunut, rakennustavaltaan yhtenäinen pientaloalue.

Korjaus- ja täydennysrakentamisessa tulee ottaa huomioon alueen tunnuspiirteet.

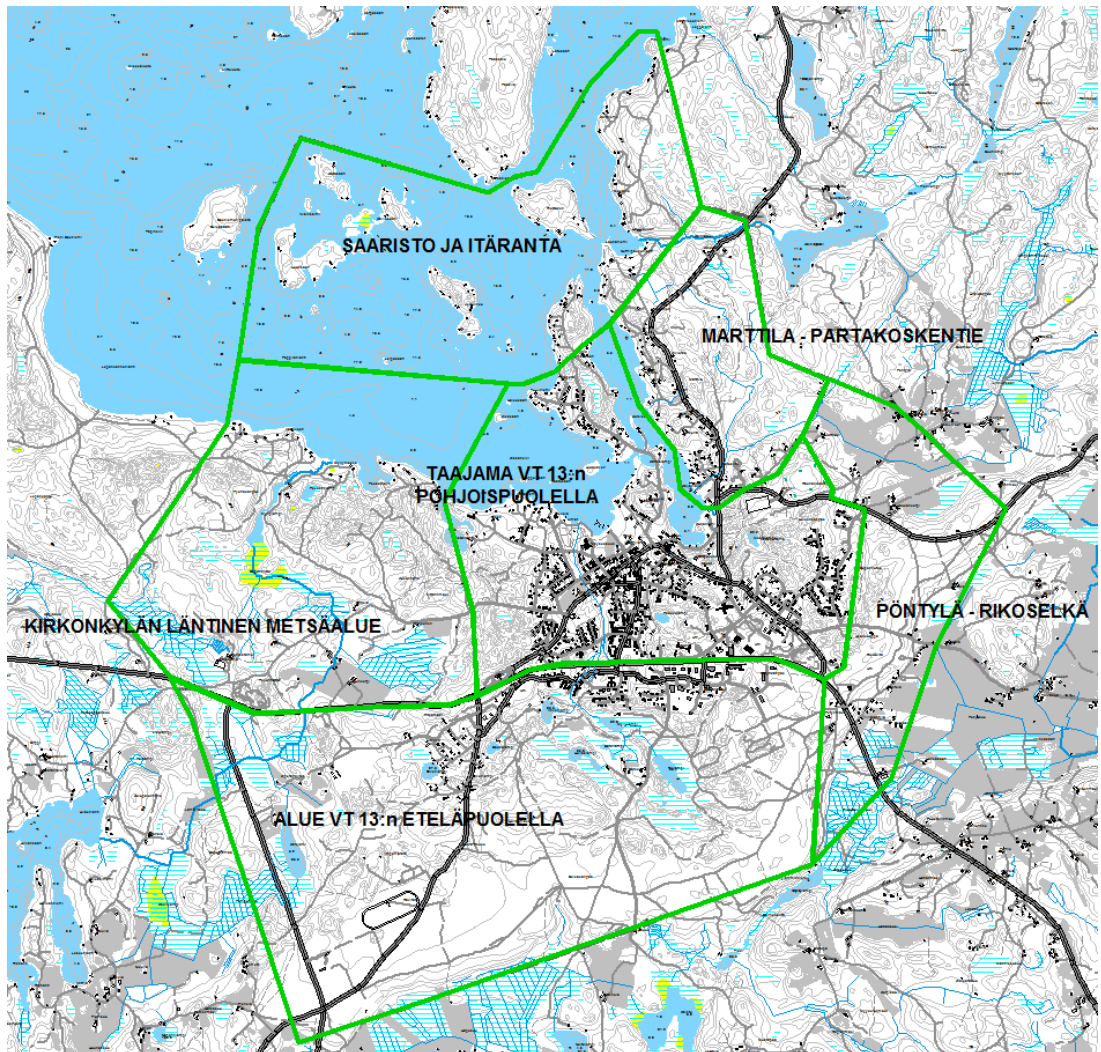
Ks. A2: yhtenäisen monimuotoisuuden periaate

7 KOHDEKUVAUKSET

Suunnittelualue on jaettu kuuteen osa-alueeseen, joiden maankäytön luonteesta lyhyt luonnehdinta ennen valittujen aluekokonaisuuksien ja kohteiden esittelyä.

Yksityiskohtaisemmat tiedot kaikista inventoiduista rakennuksista löytyvät Etelä-Karjalan selainpohjaisesta KIOSKI-rakennustietokannasta.

Kartta: Osa-alueet



Pohjakarttana maastotietokanta © MML

7.1 TAAJAMA VT 13:N POHJOISPUOLELLA

Savitaipaleen kirkonmäellä on säilynyt kirkon ja pitäjänhallinnon historiasta kertova vanha keskusta. Aluekokonaisuus käsittää kirkollisten rakennusten lisäksi hallinto-, palvelu- ja kaupan rakennuksia eri vuosikymmeniltä. Kirkonmäen ympärille keskittyvä vanha keskusta on arvotettu maakuntakaavaa varten laaditussa kulttuuriympäristöselvityksessä maakunnallisesti merkittäväksi rakennetuksi kulttuuriympäristöksi.

A Kirkonmäki, vanha kuntakeskus

Tyyppi Kirkonkylä; hallinto- ja palvelu

Suositus A1km (kirkonmäki ympäristöineen mk/va)

Arvot Paikallishistoriallisia, rakennushistoriallisia ja kyläkuvallisia arvoja omaava seurakunnan ja kuntahallinnon historiasta sekä kirkonmäen elinkeinoelämästä kertova vanha keskusta (H, RH, Y).

Osa-alueen merkittävyys perustuu rakennetun ympäristön piirteisiin, joissa ilmenee hyvin alueen käytön historia ja jatkuvuus: kirkonkylän avainrakennukset (kirkko, pappila, tapuli ja kunnantalo), vanha aluerakenne (Viipurintie, Mikkelin tie, pitäjänkeskus, kirkolliset alueet), vanhoja puutaloja 1800-luvulta ja 1900-luvun alusta sekä moderneja palvelu- ja liikerakennuksia, jotka kaikki edustavat edelleen hyvin rakentamisajankohdan henkeä (mm. Kukkaro I. KOP, vanha säästöpankki, Dambergin talo, kunnanlääkäriin talo, funkistavaratalo).

Kohteet	Arvot	Suositus
1 Kirkko	H, RH, Y	K1s
2 Tapuli	RH, Y	K1s
3 Hautausmaan leikkuuhuone	H, Y	K1
4 Peltoinlahti, ent. pappila	H, RH, Y	K1s
5 Vanha kunnantupa	H, RH, Y	K1s
6 Koivurinne (ent. maakaupan tontti)	RH, Y	K1
7 Mäntylä	RH, Y	K1
8 Kuhaniemi	RH, Y	K1
9 Peltoinlahti, paloasema	Y, RH	K1s
10 Kunnantalo, palvelutalo	RH, Y	K2
11 Rantala	RH	K2
12 Osula (Tavaratalo)	RH	K2
13 Kukkaro	RH	K2
14 Tontti 4/I	Y, RH	K2
15 Kellokulma	Y	K2
16 Kirkkorinne	Y, RH	K2
17 Kolikko (Op)	Y, RH	K2s

Perusteet

Kirkkorakennus, tapuli ja vanhan kunnantupa ovat koko taajaman kiistattomia tunnusrakennuksia. Rakennushistoriallisesti arvokkaat rakennukset sijaitsevat mäenharjanteella, joka pohjoisessa rajaa laaksomaisessa painanteessa sijaitsevaa ydinkeskustaa. Kirkkoherranpappila, nykyään yksityisomistuksessa, oli ollut kirkollisvirkatalona 1600-luvulta lähtien, joten sillä on hyvin pitkä historia kylän henkisenä keskuksena. Savitaipaleen vanha keskusta on rakentunut pappilan maille, joten pappilalla on ollut merkittävä vaikutus myös fyysisen ympäristön muovautumiseen. Savitaipaleella kirkko ja maallisen hallinnon keskus, kunnantalo, sijaitsevat edelleen vierekkäin. Kylän halki kulkeva vanha Viipurintie on ollut vahva kyläkuvan muodostumista ohjannut tekijä, jonka vaikutus kaupan keskittymiseen heikentyi hieman Kievarintien ja Torikadun rakentamisen myötä. Kauppatalojen rajaama pääraitti on ollut kirkonmäen ohella toinen Savitaipaleen kirkonkylälle tyypillinen kyläkuvallinen ominaispiirre. Tämän aluerakenteen historiallisen jatkuvuuden, alueenkäytön sekä raitin tilallisen hahmottumisen kannalta tärkeitä

ympäristötekijöitä ovat vielä säilyneet 1900-luvun alun ja keskivaiheen asuinliiketalot, samoin kuin ensimmäiset modernit kivitalot.

Kuvaus

Kirkollisten rakennusten kuvaukset ovat luvussa 5.2.

Vanha hautausmaa sijaitsee Savitaipaleen kirkonkylässä, kirkon ja seurakuntatalon välittömässä läheisyydessä. Se on otettu käyttöön jo 1500-luvulla. **Vanha leikkuuhuone** sijaitsee vanhimman hautausalueen reunalla. Sen luona kiviainesta on portti. Ennen näiltä kohdista lähti tie Kuolimon rantaan; tie kulki siis nykyistä Nikkarintietä hieman pohjoisempana. Hirsiseinäinen leikkuuhuone on hautausmaiden vanhaa rakennusperintöä. Se on myös yksi mieleenpainuva maisemapiste Hakamäen ulkomuseolle ja Paimensaareen kuljettaessa. Toista sataa vuotta vanhaa leikkuuhuonetta vastapäätä on seurakunnan halkoliiteri.

Kirkonmäellä Viipurintiestä erkaneva vanha Mikkelin tie, nykyinen Kaijanlahdentie, kiertää järvimaiseman ja jyrkkäprofiilisen harjumaaston luonnehtimassa ympäristössä. Nykyään tie on tarkoitettu vain tonteille ajoa varten. Tien alkupäässä on hirsirunkoinen kunnantupa sekä 1950-luvun lääkärintalo. **Pitäjäntupana** tunnettu kunnantupa on rakennettu kunnallishallinnon aikana, vuonna 1906, lisäksi rakennettiin vuonna 1918. Se edustaa 1900-luvun alkupuolen hirsirakentamista ja tyylipiirteitä. Kunnanvirasto muutti vuonna 1982 uuteen rakennukseen. Vanha talo on nykyään yksityisomistuksessa, sitä ennen siinä toimi käsityöasema. Kärjäkartanon paikalla sijaitseva kivitalo on alun pitäen rakennettu **kunnanlääkäriin** vastaanotto- ja asuntotiloiksi 1950-luvulla, suunnittelijana Arkkitehtuuritoimisto Väinö ja Tuulikki Löyskä. Yksityisenä palvelutalona toimivat talo on rakennusajankohdalle tyyppillistä selkeälinjaista ja yksityiskohdiltaan hienopiirteistä arkkitehtuuria; laajennus on sovitettu vanhaan osaan.

Vanhaa kunnantupaa vastapäätä sijaitseva **Mäntylä** omaa kulttuurihistoriallista merkittävyyttä vanhana pappilan torpan paikkana ja pitkään haudankaivajan asuntona olleena puutalona. Julkisivuiltaan muutoksia kokeneenakin rakennuksella on kyläkuvallista merkittävyyttä osana kulttuurihistoriallisesti arvokasta taajama-aluetta. Ikänsä ja käyttötarkoituksensa puolesta rakennus on jo selvästi harvinaistunutta kirkkoympäristöjen rakennuskantaa, ja Savitaipaleella merkittävä arvotekijä muiden seurakunnan toimintaan liittyvien tai liittyneiden rakennusten rinnalla. Mäntylän takana sijaitsevan **Koivurinte**n pihapiiri 1800-luvun käsityövaltaista puurakentamista hyvin edustavin asuin- ja ulkorakennuksin on rakennushistoriallisesti merkittävä rakennusten säilyneisyyden ja tyyllisen eheyden puolesta. Rakennukset sijaitsevat kylän vanhimman maakaupan tontilla ja liittyivät liikkeen toimintaan 1800-luvulta 1940-luvun alkuun. **Rantalassa** on juuri ennen 1918 sotaa valmistunut asuinrakennus. Hyvin alkuperäisessä asussaan säilynyt vuoraamaton hirsitalo on rantamaisemaan sijoittuva kulttuurihistoriallinen ympäristöelementti, joka on tärkeä osa järvelle aukeavaa kirkkomaisemaa. Kaijanlahden **Kuhaniemessä** säilyneen 1920-luvun puutalon huvilatyylinen, joskin viimeisissä korjauksissa muutoksia kokenut, ulkoasu liittyy sen alueen rantamaisemia luonnehtivaan puuhuvilaryhmään. Talo osaltaan vahvistaa kirkonseudun historiallista luonnetta varhaisena kesähuvilakeskuksensa. Lisäksi talo täydentää kirkonmäellä säilyneen vanhan keskustan historiallista kerroksellisuutta ikivanhan maantien reunalla toimineena entisenä postitalona.

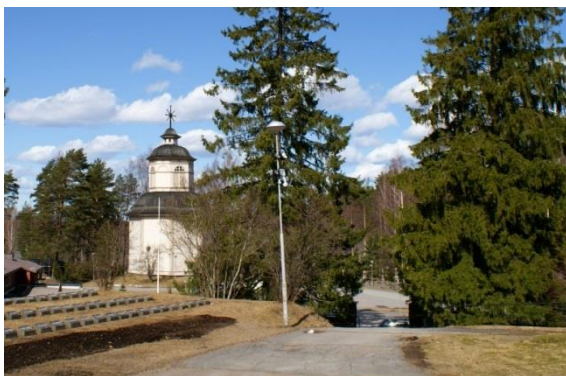
Kirkonmäen alapuolella on voimakkaasti vanhaa tieympäristöä leimaava entinen osuuskauppa (**Osula - Tavaratalo**), jonka pitkä julkisivu muodostaa muurin kirkon ja Kaijanlahdentien vanhojen puurakennusten väliin. Vanhan puhdasta 1930-luvun osuuskauppafunkista edustavan liikerakennuksen jatkoksi tehty toimisto- ja liikerakennus on 1960-luvun modernismia. Laajennuksen yhteydessä vanhan puolen alkuperäinen selkeä julkisivu muuttui raskaan räystäään myötä.

Kivikkoharjulle nousevassa rinteessä on puhdaspiirteinen 1960-luvun modernismia edustava Kansallis-Osake-Pankin rakennuttama pankkitalo (**Kukkaro**), joka nykyään toimii lehtitalona. Osittain kaksikerroksinen, betoni-tiili -runkoinen pankkitalo rakennettiin arkkitehti K. A. Pinomaan laatimien piirustuksien mukaan. Pankkitalon julkisivut jäseneltiin geometrisen tarkasti ja pintamateriaalien kirjo oli laaja. Pääjulkisivua hallitsevat suuret ikkunat. Julkisivutiili- ja lasipintojen lisäksi käytettiin yksityiskohdissa kuparipeltiä, betonia ja tammipaneelia. Vanhasta maantiestä etelään haarautuvan Kirkkotien varrelle oli edellisellä vuosikymmenellä pystytetty Savitaipaleen Säästöpankin uusi asuin- ja liikerakennus (**Tontti 4/I**). Rakennuksen suunnitteli arkkitehti Martti Talvioja. Eräänlainen pienoispistetalon edustaa puhtaasti 1950-luvun jälkipuolen tyyliä.

Kirkon lounaispuolella sijaitseva **paloasema**-kirjasto on kookas, selkeäpiirteinen tilanjakajana toimiva rakennus kirkonmäen ja liikekeskustan välissä. Taloa on laajennettu pariin otteeseen, mutta vanhaan sovittaen ja alkuperäistä luonnetta säilyttäen. Vanhan tien eli Keskustien varrella on säilynyt paloaseman lisäksi muitakin vanhoja liikerakennuksia. **Kellokulma** ja **Kirkkorinne** ovat samoihin aikoihin rakennettuja asuinliiketaloja. Kirkkorinteen talossa on funktionalismin hengessä hyvin pelkistetyt julkisivut ja tasapäädyt (valetasakatto), kellosepän harjakattoisessa puutalossa on tukeuduttu perinteisempään muotokieleeseen ja rakennustapaan. Paloasemaa vastapäätä on Osuuspankin (**Kolikko**) rapattu kivitalo (ins. A. Vaahtera), jota on laajennettu kahteen otteeseen: 1964 ja 1976. Eri-ikäiset osat ovat erotettavissa, mutta muodostavat kuitenkin tasapainoisen kokonaisuuden. Remonteissa vanhan osan julkisivua on pelkistetty. Rakennuksella on kyläkuvallista merkittävyyttä nykyistä pääkatua hyvin rajaavana julkisivuna.



Kuva: Kirkko taustalla, edessä vanha säästöpankkitalo ja kunnantalon nurkka.



Kuva: Tapuli



Kuva: Hakarinne (ks. alue C, s. 30)



Kuva: Leikkuuhuone 1800-luvulta vanhan hautausmaan kiviaidan luona.



Kuva: Vanha kunnantupa, tunnettu pitäjätupana.



Kuva: Entinen kunnanlääkärin talo



Kuva: Kuhaniemi



Kuva: Koivurinne



Kuva: Mäntylä



Kuva: Rantala Kaijanlahden rantatontilla



Kuva: Kirkonmäelle nousevaa vanhaa Viipurintien linjausta. Vasemmalla kirkonkylän ensimmäinen moderni asuinliikerakennus 1930-luvun lopulta. (Kirkkorinne)



Kuva: Osuuspankkitalo kylän keskellä.



Kuva (vas.): Kahteen otteeseen jatkettu paloasema, jonka uusimmassa osassa toimii kunnan kirjasto.

Kuva (oik.): KOP rakennutti Kukkaro -nimisen modernismia edustavan liiketalon 1960-luvulla.



Kuva (vas.): Funkistalon fasadi piteni puolella 1960-luvun laajennuksessa.

Kuva (oik.): Osuuskaupan valkoista funktionalismia edustava entinen keskusvarasto varsinaisen liiketalon takapihalla



Kuva: Tapuliaukio vanhan hautausmaan vieressä.

B Hakamäen museoalue

Tyyppi	Kulttuuri- ja matkailutoiminta
Suositus	A1m
Arvot	Kulttuurihistoriallisia arvoja omaava kulttuuritoimintojen alue maisemallisesti vaikuttavassa ympäristössä (H kulttuurihistoria, Y näköalapaikka)

Perusteet

Hakamäki on vihreä keidas kirkonkylätaajaman sisällä, kirkkomaalta Paimensaareen vievän tien varrella. Lähialueella on monta kirkonkylän asutushistoriaan ja huvilakulttuuriin liittyvää rakennusperintökohdetta. Museoalue muodostaa sinne siirretyistä rakennuksista kootun maalaistalomiljöö. Mäeltä ja etenkin näkötorresta aukeaa kaunis näköala Kuolimolle.

Kuvaus

Museoalue sijaitsee vehreällä Hakamäellä. Alueella on viiden hehtaarin laajuinen luonnonsuojelualue. Museo on perustettu vuonna 1953. Museoalueeseen kuuluu päärakennuksen eli tuvan lisäksi aitta, tuulimylly, ruotusotamiehen torppa, savusauna, riihi ja riihilato. Hakamäki on ulkomuseo, jonne rakennukset on siirretty muualta, myös Savitaipaleen ulkopuolelta. Noin 150 vuotta vanha päärakennus on Survajan kylästä. Hakamäelle on 2000-luvun puolelle rakennettu uusi esiintymislava. Vuonna 2008 mäelle pystytettiin 14-metrinen näkötorsti. Torsti suunniteltiin vanhaa, 1930-luvulla purettua tornia mukaillen. Puita korkeammalle yltävä näkötorsti on uusi Pappilanlahden maisemapiste.



Kuva: Vanha päärakennus.

C Kesähuvi-alue: Pappilanlahti ja Paimensaari

Tyyppi Loma-asuminen; kartanokulttuuri; asuminen (vanhaa torppari-asutusta)
 Suositus A1m (Paimensaari-Kaijanlahti km/ma)
 Arvot Rakennushistoriallisesti ja ympäristöllisesti merkittävää kesähuvi-
 aluetta kirkonkylän rantamaisemissa. Kokonaisuus sisältää
 myös Olkkolan Hovin ja seurakunnan vanhaa torppariasutusta.
 (H: herrasväen huvilakulttuuri, kesäasumisen
 kulttuurihistoria, torppariasutus; RH harvinaisuus: ikä, edustavuus,
 monipuolisuus, historiallinen kerroksellisuus:
 Y elämyksellisyys: kirkonkylän vesistömaiseman kulttuuriympäristöt)

Kohteet	Arvot	Suositus
18 Hakarinne	Y, RH	K1s
19 Hakaranta (Rantala)	RH, Y	K1
20 Saimila	RH, Y	K1
21 Rauhanlahti I	RH, Y	K1
22 Nuijaniemi	RH, Y	K1
23 Olkkola	Y, RH, H	K1s
24 Koiraniemi	RH, Y	K1
25 Ojasti	RH, Y	K1
26 Helmi (Poikperä)	Y, RH	K2
27 Paimensaari (aittarivi)	Y, H	K2
28 Tuuliniemi	Y, RH	K2

Perusteet

Kirkonkylään olennaisesti liittyvän vesistömaiseman kulttuurihistoriallinen erityisluonne pohjaa Pappilanlahden rannoilla vaikuttaneen pappilan ja Olkkolan Hovin vaiheisiin sekä näiden maille syntyneeseen huvilakulttuuriin. Lisäksi oman ajallisen kerrostuman muodostavat entiset pappilan torpat, mäkituvat ja lukkarin tila. (H: varhainen huvilakulttuuri, suurtila; Y historiallinen kerroksellisuus, elämyksellisyys)

Alueella sijaitsevien samanaikaisten huviloiden arkkitehtuurissa on havaittavissa yhteneväisyyksiä mm. kokonaishahmossa kattomuotoineen, ikkunamalleissa ja kuistin koristemuodoissa.

Useimmat alueen 1800-luvun lopun ja 1900-luvun alun puurakennuksista ovat säilyneet julkisivuiltaan hyvin käsityövaltaista puurakentamista edustavassa asussa. Arkkitehtuurin säilyneisyyden ja edustavuuden puolesta kohteet ovat rakennushistoriallisesti arvokkaita. (RH ikä, yhtenäisyys, edustavuus)

Kuvaus

Hakamäkeen pengersillalla yhdistetty Paimensaari on osa yhtä Salpakankaasta haarautuvaa pitkittäisharjua. Puolet saaresta on kuulunut kirkkoherran virkataloon, ja nimestä päätellen saarta on käytetty pappilan karjan kesälaitumena. Paimensaaren maisemallinen luonne on muuttunut tämän vuosituhannen puolelle, kun ennen rakentamattomina olleet saaren mäkitet sisämaat on kaavoitettu asuntoalueeksi. Ensimmäinen silta rakennettiin viime sotien aikaan pioneerien toimesta, nykyinen silta on tehty hieman idemmäksi 1950-luvun alussa.

Mantereen puolella, kirkkoherranpappilan tuntumassa sijainneista torpanpaikoista vanhimpia ovat Nikkarinrannassa sijaitseva Hakarinne ja sen pohjoispuolella sijaitseva Hakaranta. Jo isonjaon aikaan vanhassa kirkkorannassa oli kellonsoittajan torppa suunnilleen samoilla kohdilla kuin **Hakarinteen** hirsitalo, joka on laajennettu tai rakennettu kokonaan 1900-luvun alkuvuosina, jolloin talossa asui kappalaispappilan pehtori. Hirsipinnalla oleva rakennus edustaa julkisivuiltaan käsityövaltaista puurakentamista, sisätilat on saneerattu asutokäyttöön 1970-80-luvulla. Toisella puolen sijaitseva **Hakarannan** talo on ollut monessa käytössä. Nähtävästi jo 1800-luvun jälkipuolella taloa omisti nimismies, ja hänen jälkeensä leipurimestari, jolla oli talossa leipomo ja meijeri sekä posti. Hirsitalo sai

huvilatyyllisen ulkoasun koristeellisine kuisteineen sekä lautaseinäinen yläkerran 1900-luvun alkuvuosina, jolloin se ensi alkuun toimi opettajapariskunnan kesäasuntona, mutta samaan aikaan lasten kesäsiirtolana. Myöhemmin talo on ollut myös vakinaisessa asutokäytössä. Pihapiirissä säilynyt aittarivi on 1900-luvun alusta.

Paimensaari-niminen tila sijaitsee saaren vanhimmalla, isonjaon jälkeen perustetulla pappilan torpan paikalla. Seurakunnan kanttori Kalle Dahlin muutti torppaan 1910-luvulla, ja hänen poikansa kanttori Akseli Paimensaari lunasti tilan seurakunnalta 1920-luvulla. Nykyinen asuinrakennus rakennettiin 2010-luvulla edellisen paikalle. Vanhoista rakennuksista on jäljellä kansanomaisia hirsirakentamista edustavat talousrakennusrivi, jossa on erilaisia tarve- ja nukkuma-aittoja, sekä perusparannettu rantasauna.

Helmi, vanhalta nimeltään Poikperä, on ollut alun perin seurakunnan torppa. Viljo Kivisalo kirjoittaa muistelmissaan, että paikalla oli 1900-luvun alkupuolella Poikperän Kristiinan ja poikansa Antti Turren mökit. Pienessä hirsimökissä asuttiin ympärivuotisesti vielä 1960-70-luvun vaihteessa. Rakennusta on laajennettu ja uudistettu 1900-luvun lopulla. Pihapiirin pienipiirteisyys ilmentää edelleen asumuksen ikää ja historiallista luonnetta.

Saimilan rakennutti tehtailija Aleksander von Martens (saksalainen) kesähuvilakseen 1900-luvun alussa, päärungosta ulkoneva keittiö valmistui vanhoista pappilasta tuoduista hirsistä 1910-luvulla. Huvila siirtyi vuonna 1921 nykyiselle omistajasuvulle, jolla huvila on edelleen käytössä loma-asuntona. Kookas huvila näkyy hyvin Pappilanlahdelle. Hyvin säilyneen rakennuksen julkisivut on jäsennelty rikkaasti erilaisin laudoitusvyöhykkein ja listoin. Vanhoista piharakennuksista on jäljellä rantasauna, venevaja ja kellari.

Rauhanlahden huvila sijaitsee Paimensaaren etelärannalla, rinnetontilla, jonne johtavan asuntotien alkupäässä on kiviset portinpylväät. Huvilan rakennutti lappeenrantalainen tohtori Erik Alexander Platan 1920-luvulla, huvilan keittiöosaan käytettiin vanhoja Lavikkalasta tuotuja hirsistä. Rauhanlahden huvila eroaa lähialueen muista vanhoista puuvilloista kansanomaisen rakennustyylinsä puolesta. Hirsipinnalle jätetyssä vinkkelitalossa iso avoveranta ja korkeat ikkunat ovat kesähuvilakäyttöön viittaavia piirteitä. Julkisivuissa on muutosten tuomaa kerroksellisuutta.

Kaijanlahden länsirannalla sijaitseva **Nuijaniemen** huvila on rakennettu vanhan mäkituvan tai torpan paikalle. Niemi kuuluu Marttilan kylään ja maa on ollut Olkkolan omistuksessa. Huvilan rakennutti apteekkari Jalmari Ahtiala vuonna 1908. Talo oli hänen sisarensa Fanny Relanderin käytössä. Vuonna 1935 Yrjö Kivisalo (piirimaanmittari) osti Nuijaniemen kesäasunnokseen. Huvila oli sotien jälkeen myös jonkin aikaa ympärivuotisena asuntona. Vanhassa asussaan säilynyt puurakennus sijaitsee rantaan viettävässä rinteessä, suuri avoveranta on perustettu korkealle kivijalalle. Alhaalla rannassa on perusparannettu hirsisauna.

Alueella on myös uudempaa, viime sotien jälkeistä kesämökkikulttuuria edustavia lauta- ja hirsimökkejä, mutta rakennusryhmästä on kohteeksi nostettu vain yksi, enemmän vanhaan huvilaperinteeseen nojautuva **Tuuliniemi**, joka on perustettu 1940-luvun alkupuolella. Huvilan rakennutti apteekkari Signe Jokinen. Vuonna 1960 eläinlääkäri Arvi ja vaimonsa Marjatta Hallavainio ostivat Tuuliniemen ja Honkaniemi-nimiset tilat ja muuttivat huvilan ympärivuotiseksi asuinrakennukseksi. Hallavainion aikana, 1960-luvun lopulla, rakennusta laajennettiin kaksikerroksisella, puurunkoisella lisäosalla, ja jossakin vaiheessa rakennuksen pohjoiskulmalla tehtiin luonnonkivipintainen pyöreä ulonne "pääskynpesä". Samaa pihapiiriin kuuluvalla Honkaniemen kiinteistöllä on sivurakennus, jossa on nykyäänkin eläinlääkärin vastaanottotilat. Tuuliniemi sijaitsee järvenselälle työntyvällä kallioniemellä, joka on muutoksille herkkää ympäristöä. Rakennusta ei voi luokitella sen omintakeisen ja

vaiheittain muodostuneen ulkoasun perusteella mihinkään tiettyyn aikakauteen, mutta kokonaisuutta luonnehtiva romanttisuus, kattolinjat ja kivinen ulonne rakennuksen nurkalla viittaavat esikuvia haetun kansallisromanttiselta kaudelta.



Kuva: Hakarannan huvila



Kuva: Nuijaniemen huvila sijaitsee Kaijanlahteen laskevassa jyrkässä rinteessä. Verannalla näkyy paikallisesti hyvin suosittu tähtikuviainen kaidemalli, jota on säilynyt myös Hakarannan, Ojastin ja Koiraniemen huviloissa. Huviloiden julkisivuissa ei ole vältetty epäsymmetristä sommittelua, korostuneimmin se ilmenee verantojen tai kuistien kohdalla.



Kuva: Saimila



Kuva: Paimensaaren aittarivi.



Kuva: Rauhanlahti I



Kuva: Poikperä eli Helmi



Kuva: Tuuliniemen huvila

Savitaipaleen kunnan omistuksessa oleva, matkailuelinkeinon tiloiksi vuokrattu Olkkola on Pappilanlahden eteläisen mannerrannan kulttuuriympäristön avainkohde. Olkkolan Hoviksi kutsutun tilan kaksikerroksinen, tornillinen päärakennus nousee Pappilanlahden etelärannalta yhdeksi maisemapisteeksi. **Olkkola** ei kartanonimityksestä huolimatta ole ollut maaomaisuudeltaan merkittävän iso, enimmillään noin 700 ha, mutta tila säilyi pitkään jakamattomana, ja sen kartanomaisuutta piti yllä ruotsia taitava herrasväki omine tapoineen. Olkkolan tilaa omistivat kolmen vuosisadan ajan pappis- ja virkamiessuvut Fabritiukset, Heintziukset, Europaeukset, Platanit ja Fagerströmit. Europaeukset tunnetaan toimista kulttuurin alalla; kirkkoherran poika D. E. D. Europaeus keräsi yli puolet uudistetun Kalevalan runoista, mm. Kullervo-runot Inkerinmaalta, ja Fagerströmien oikeustaistelut 2. sortokauden aikana ovat osa Suomen historiaa. Vuonna 1918 Olkkola oli ensin punaisten ja sitten valkoisten tukikohtana, ja sodan jälkeen talon mailla oli vankileiri. Tilan maatalous päättyi viime sotien jälkeiseen asutustoimintaan, kun maita pakkolunastettiin n. 140 ha verran siirtoväen asutukseen. Viimeisen perinnönjaon jälkeen, vuonna 1963, kartanon päärakennus palstoineen myytiin Savitaipaleen kunnalle, joka perusti tiloihin retkeilymajan; rakennus on näistä ajoista ollut lähes yhtäjaksoisesti matkailukäytössä; nykyään päärakennuksessa on kokoustiloja ja tilausravintola. Hovin päärakennus ja D. E. D. Europauksen museona toimiva tilan entinen väentupa suojeltiin vuonna 1996 rakennussuojelulalla. Päärakennus on vuodelta 1906 ja siinä on nikkari- ja jugendtyylille ominaisia piirteitä. Rakennus saattaa olla suunniteltu Myrskylän pappilan piirustuksia apuna käyttäen. Se on säilyttänyt hyvin alkuperäisen asunsa. Kartano avattiin entisöinnin ja korjausten jälkeen keväällä 2000. Entisöinnissä pyrittiin palauttamaan entinen kartanotyyli ja mm. osa uniikeista kaakeliuuneista (11 kpl) saatiin näkyville ylimääräisten seinien takaa. Hieman myöhemmin kartanon ulkomaalaus uusittiin, väriyty muuttui keltaisesta siniseksi.

Ojastin huvilatila sijaitsee mäntykankaalla Kuolimon rannalla. Huvilarakennus on vajaan puolen kilometrin päässä Olkkolan kartanosta. Huvilan rakennutti Viipurin pormestari Werner Fagerström, joka suunnitteli siitä myös ympärivuotista

eläkepaikkaa. Werner oli Olkkolan kartanon poikia ja hän sai Ojastin tontin perinnökseen. Alun perin päärakennuksen hirsikehikko oli ollut Nikkilän kylässä maatalan päärakennuksena. Kun tila siirtyi kaupalla Olkkolan kartanolle, siirrettiin rakennus kartanon pihapiiriin sivurakennukseksi (Alatalo) ja sieltä vuonna 1906 nykyiselle paikalleen kesähuvilaksi. Rakennuksen itäpääty (keittiö ja kamarit) oli Olkkolassa ollessa matalampi, mutta se korotettiin samaan harjakorkeuteen siirron yhteydessä.

Koiraniemen huvila sijaitsee Olkkolan ja Ojastin välissä. Se on siirretty Valdemar Fagerströmin toimesta 1905-06 Olkkolan kartanon pihapiiristä nykyiselle paikalleen kesähuvilaksi. Se on Olkkolan tilan vanha päärakennus, joka sijaitsi nykyisen päärakennuksen edessä. Fagerströmin jälkeen Koiraniemi oli jonkin aikaa lääkäri Erik Platanin perheen kesähuvilana, kunnes talo jäi perintönä hovioikeuden asessori Birger Fagerströmille. Omistajuus on sittemmin vaihtunut. Kookas avoverannoin varustettu huvila on säilyttänyt tunnuspiirteet, jotka yhdistävät sen lähiseudulle samaan aikaan rakennettuihin huviloihin. Tontilla on säilynyt vanha, hirsinen saunarakennus.



Kuva: Olkkolan päärakennus



Kuva: Ojasti, entinen Olkkolan Alatalo



Kuva: Koiraniemi, rakennettu Olkkolan vanhasta päärakennuksesta

Muut inventoinnit

Osa-alueelta vuonna 1990 inventoidun Kurksaaren (52) asuinrakennus on esimerkki monen vuosikymmenen aikana rakennetusta puutalosta, jossa alkuosan muodosti muualta siirretyn aitan hirsikehikko. Laajennusten myötä ulkoasu on uudistunut myös vanhemmissa osissa. Kapeassa niemessä, joka ennen oli saari, sijaitseva rakennuspaikka puurakennuksineen on maisemallisesti osa Paimensaaren ja

Kaijanlahden ranta-alueiden historiallista monimuotoisuutta. Paimensaaresta oli inventoitu myös Riemuranta (89) Rautiontien varrelta. Perusteet ovat ilmeisesti olleet henkilöhistorialliset eli viipurilaissyntyinen taidemaalari Väinö Rautio rakensi tontille 1948 ateljeen, jossa vuodesta 1970 on järjestetty taidenäyttelyitä (taidemaalari Martti J. Rautio ja taidegraafikko Eeva Jokipelto, Art Paimensaari). Ateljeerakennusta on laajennettu ja sen vieressä on 1970-luvun puinen omakotitalo.

D Hulkonkankaan ja Rauhanlaakson hautausmaat

Tyyppi	Kirkollinen toiminta
Suositus	A1m (Hulkonkangas)
Arvot	Paikallishistoriallisia arvoja omaava 1800-luvun puolivälissä perustettu hautausmaa luonnonkauniissa harjumaisemassa, sekä lähelle perustetun Rauhanlaakson hautausmaan moderni siunauskappeli (H tyyppisyys; Y elämyksellisyys, kulttuurihistoriallisen alueen yhteys luonnonoloihin; RH vanha kivaita ja parihuone, siunauskappeli) Hautausmaan aitaan ja sovelletaan mitä kirkollisista rakennuksista on Kirkkolain 2 §:ssä säädetty tai määrätty.

Kohteet	Arvot	Suositus
29 Hulkonkankaan parihuone	RH	K1
30 Rauhanlaakson kappeli	RH	K2

Perusteet

Savitaipaleelle perustettiin toinen, kirkkomaasta ja asutuksesta hieman etäämpänä sijaitseva hautausmaa, paljon aikaisemmin kuin säädökset sitä vaativat (1879 terveydenhoitosääntö). Hautausmaata ei ole laajennettu, joten nykyinen komea kivaita lienee 1800-luvun puolelta. Pääkäytävän kohdalla, hautausmaan kirkon puoleisessa päässä sijaitseva lautaseinäinen läpikäytävätyyppinen rakennus on tyyppillistä hautausmaiden vanhaa rakennusperintöä. Parihuoneeksi kutsuttu rakennus on mitä ilmeisimmin 1800-luvun puolelta tai 1900-luvun alusta. Siinä säilytettiin hautausta odottavia vainajia ja ruumispaareja.

Rauhanlaakson siunauskappeli on jälleenrakennuskaudella yleistynyttä jyrkkälappeista kotakirkko-mallia. Kuitenkin tämä 1960-luvun kappeli edustaa selvästi rakennusajankohdalle tunnusomainen rationalistista modernismia ja eroaa siten edellisen vuosikymmenen materiaaliromanttisista kotakirkoista.

Kuvaus

Hulkonkankaan hautausmaa on perustettu vuonna 1850. Hautausmaa sijaitsee harjumaastossa Taipalsaarentien varressa. Tien toisella puolella on siunauskappeli ja Rauhanlaakson hautausmaa. Hulkonkankaan hautausmaata rajaa yhtenäinen, vanha kivaita. Hautausmaan kirkonkylän puoleisessa päässä, kiviaidan luona, on säteripyramidikattoinen läpikäytävä-rakennus, jota on 1950-60-luvulta saakka käytetty hautausmaan työvälivarastona. Rakennuksen vieressä on portti, josta lähtevät polut länteen ja kaakkoon perustuvat vanhoihin kulkuväyliin kirkon suunnalta. Hauta-alueet ovat nurmipinnalla, pääkulkuväylät ovat hiekkakäytäviä.

Savitaipaleen nuorin hautausmaa, Rauhanlaakso, on perustettu vuonna 1956. Siunauskappeli rakennettiin Rauhanlaakson ja Hulkonkankaan hautausmaiden yhteyteen vuonna 1968 (Piispa Osmo Alaja vihkinyt käyttöön 9.2.1969), suunnittelijana arkkitehtuuritoimisto Salmio-Toiviainen & Toiviainen. Rakennus peruskorjattiin vuonna 2000 (pieni tilojen käyttötarkoituksenmuutos ja laajennus). Kappeliin mahtuu n. 100 henkilöä. Rauhanlaakson portti uusittiin v. 2007: portit ovat kirkon vanhat portit, jotka kunnostettiin Mäkelän Takomossa ja graniittipylväät ovat teetetty Peip´ pohjan Kiviveistämössä.



Kuva: *Hulkonkankaan hautausmaa ja pariuhuone.*



Kuva: *Hulkonkankaan pariuhuone.*



Kuva: *Rauhanlaakson hautausmaa ja siunauskappeli kellotorneineen*

E Pitkämäki

Tyyppi	Kylä
Suositus	A2- m
Arvot	Kyläkuvallisesti merkittävä alue taajaman eteläisen sisääntuloväylän varrella. Rakennushistoriallisia arvoja omaava rakennusryhmä taajaman sisäisten näkymien kannalta edustavalla paikalla. RH, Y

Kohteet	Arvot	Suositus
31 Raitala	RH, Y	K1
32 Koivula	RH, Y	K1
33 Myllymäki	RH	K1

Perusteet

Koivulan, Raitalan ja Myllymäen rakennukset muodostavat taajaman eteläisen sisääntuloväylän varteen hyvin säilyneen perinteistä käsityövaltaista puurakentamista edustavan rakennusryhmän. (RH edustavuus) Ojalan talon rinnepelto sekä Raitalan jo osittain metsittynyt vanha pelto ovat jäljellä vanhasta kyläpeltoalueesta Kapakk’ojan ympärillä. (Y) Raitala edustaa maatalon päärakennusta ja Koivula käsityöläisen asumusmuotoa 1900-luvun alkupuolelta, Myllymäki on tavallaan alueen varhaista kesähuvila-asutusta, sillä talossa asui jo 1800- ja 1900-lukujen vaihteessa kesäasukkaita.

Kuvaus

Koivulan ja Raitalan päärakennukset muodostavat taajaman eteläisen sisääntuloväylän varteen perinteikkään puutaloparin, jotka omaavat rakennushistoriallisia arvoja julkisivujen säilyneisyyden ja tyyllisen eheyden puolesta. Niiden tuntumaan jää Myllymäen vanha, tyyli- ja muotoiltaan klassistinen parituparakennus, joka saattaa olla 1800-luvun lopulta. Raitalassa on edustettuna myös maatalon pihapiiri 1800-luvun lopun ja 1900-luvun alun ulkorakennuksin. Raitalasta erotettu Koivula oli vuosikymmeniä vaatturin (räätäli) liike- ja asuinrakennuksena.

Mäen rinteiltä on ennen avautunut laaja näkymä Kapakk’ojaa ympäröineiden kylän rintapeltojen yli aina Kivikkoharjun kupeessa sijaitsevalle kirkolle, mutta näkymät ovat sittemmin lyhentyneet tienvarsille kasvaneen puuston ja rinnemaiden maankäytön muuttumisen vuoksi. Ojalan talon rinnepelto sekä sataman edustalla oleva Peippolan pelto (aluerajauksen ulkopuolella) ovat viimeisiä ydinkeskustaan rajautuvia peltomaita, molemmilla on merkitystä taajaman sisäisten näkymien ja maankäytön historian kannalta: edellinen liittyy kyläasutuksen kannalta historialliseen peltoalueeseen Kapakk’ojan ympärillä ja näkymään laakson yli kirkkomäelle, jälkimmäinen järvenrantakylän ja vesistön maisemalliseen yhteyteen.



Kuva: Raitalan pihapiiri on pitkän mäen rinteessä vanhan maantien varrella. Tyyllisesti 1900-luvun alkuun palautuvan puutalon tontilla oli asutusta jo ennen isojakoa; tien reunassa sijainneen karvarin talon aitat ovat säilyneet, mökki sijaitsi tien reunassa. Raitalan päärakennuksen ikkunoiden jugendruudutus on viime korjauksesta.



Kuva: Koivula



Kuva: Myllymäki

F Torikadun asuntokorttelit

Tyyppi	Omakotialue
Suositus	A2 K
Arvot	Taajamakuvallista merkitystä omaava pientalovaltainen asuntokatu; (Y samanaikaisuus, tyyppillisuus, yhtenäisyys)

Perusteet

Aluekokonaisuus, jonka taajamakuvallinen merkittävyys perustuu alueen samanaikaiseen ja -tyyliseen rakennuskantaan, jota luonnehtii 1960-luvulle tyyppillinen mittajärjestelmiin ja materiaalikokeiluihin perustuva moderni muotokieli. Alue toteuttaa kirkonkylän ensimmäistä asemakaavaa (lv. 1964).

Kuvaus

Jälleenrakennuskauden pitkästä tavarasta rakennettujen tyyppitalojen tilalle tulivat 1960-luvulla teolliset puu- tai tiilirakenteiset pientalot. Korkeiden julkisivujen näyttävyyden sijaan talot mataloituivat, maastoutuivat. Massoittelun (atrium-pihat) ja isojen maisemaikkunoiden avulla pyrittiin yhdistämään sisä- ja ulkotilat saumattomasti toisiinsa. Mittajärjestelmäajattelu karsi rungon ulkopuoliset kuistit ja sisäänkäynnin arkkitehtoninen rooli pieneni. Sen sijaan matalissa julkisivuissa korostui kokeileva verhousteraaliien käyttö ja laajat ikkunapinnat sekä tasakattoisissa taloissa räystäiden kotelointi.



Kuva: Torikadulla suoraviivaiseen koordinaatistoon perustuva matala rakentaminen poikkeaa täysin aikaisempien vuosikymmenten kuin myös uudemman mittasuhteiltaan ja muotokieleltään monimuotoisemmasta rakentamisesta.

G Peltotie-Piennartien-Myllytien asutokorttelit ja Ojastintie-Olkkolantie-Ourutien asutokorttelit

Tyyppi Taajaman sisäinen asuntoalue
Luokitus Rakennustavaltaan yhtenäinen alue

Kuvaus

Keskustasta on edellä esitellyn Torikadun lisäksi rajattu kaksi muuta lyhyellä aikavälillä rakentunutta pientaloaluetta, jotka rajautuvat omiksi lähes kerralla rakennetuiksi asuntoalueiksi. Nämä 1970-luvulla rakentuneet korttelit eivät muodostu täysin samanlaisista rakennuksista, vaan katukuvaa leimaava yhtenäinen monimuotoisuus pohjautuu kaavoituksen yhteydessä laadittuihin rakennustapaohjeisiin ja niiden soveltamiseen. Taustalla heijastuu ajan pientalorakentamista ohjanneet säädökset, rahoitus (arava), rakentamisen ja materiaalien standardointi ja mainonnan luomat mielikuvat laadukkaasta asuntorakentamisesta (*"onnellinen perhe asuu tiilitalossa"*), mutta tälläkin alueella tiilet olivat yleensä vain puurunkoisen talon ulkoverhousta.



Kuva: Ojastintie



Kuva: Piennartie (vaihdetaan kuva)



Kuva: Myllytien pientaloja.

YKSITTÄISET KOHTEET

Seuraavat rakennusperintökohteet sijaitsevat taajaman eri osissa. Vanha kansakoulutalo ja vesitorni (Ilomäki) sekä entinen terveystalo (Maurinpelto) sijaitsevat pelto lähekkäin Kivikkoharjulla. Uusitalon vanha talouskeskus on Kapakk´ojaan ympäröineiden kyläpeltojen vanhaa asutusta, samoin Kukkulan pientalo. Säästöpankkitalo (Hipelä) sijaitsee liikekeskustassa.

Kohteet	Arvot	Suositus
34 Kansakoulupalsta	RH, H, Y	K1
35 Ilomäki	Y, RH	K2
36 Maurinpelto	RH, H	K2
37 Uusitalo	RH	K2
38 Kukkula	RH	K2
39 Hipelä (sp)	Y	K2

Perusteet ja kuvaus

Kivikkoharjulla pääkatua rajaavat vehreät tontit ja männikkömetsiköt. Kirkonkylän **kansakoulutaloksi** vuonna 1935 valmistunut klassistinen betoniitilirakennus on säilyttänyt hyvin alkuperäiset selkeästi detaljoidut julkisivunsa. Kivikoulun vieressä, mäen korkeimmalla kohdalla, kohoaa 1950-luvun **vesitorni** (Ilomäki), joka arkkitehtuuriltaan ei edusta rakennustyyppin kunnianhimoisimpia ratkaisuja, mutta rakennuksesta tekee mielenkiintoisen sen avoin konstruktio, jonka myötä torni sulautuu hyvin myös ympäristöönsä eli harvaan männikköön. Vesitorni (Ilomäki) nousee maisemallisen sijaintinsa ja kokonaishahmonsa puolesta nk. Kivikoulun rinnalla keskusta-alueelle saapumisesta kertovaksi tunnusmerkiksi. Korkealla mäellä sijaitseva vesitorni korostaa kirkonseudun vaikuttavaa maisemarakennetta ja jää helposti mieleen.

Entinen terveystalo, **Maurinpelto**, on yksi lukuisista Mannerheimin Lastensuojeluliiton järjestämällä tyyppipiirustuksilla rakennetuista terveystaloista, joita rakennettiin Suomen kuntiin viime sotien jälkeen osin ruotsalaisen kummikunnan avustuksilla. Savitaipaleella terveystalo rakennettiin 1950-luvun alussa, hieman muunneltujen tyyppipiirustusten (TT2) mukaan. Julkisivuiltaan rapattu vinkkelitalo on alkuperäisen suunnitelman mukaisesti detaljeiltaan niukka.

Myllytien varrella, Kapakk´ojan tuntumassa, sijaitseva **Uusitalo** on ydinkeskustan laidalla sijaitsevia vanhoja taloja, jossa on säilynyt mautille ennen tyypillinen ulkorakennusten rajaama piha. Ympärillä olevat pienet niittymaot ovat viimeiset rakentamattomat alueet Haimilan kantataloon kuuluneista pelloista. Uusitalon päärakennus on harvinainen ikänsä puolesta. Vuonna 1883 rakennetun hirsitalon nykyisessä ulkoasussa vanhaa on rakennuksen kokonaishahmo rungon ulkopuolisine kuisteineen ja luonnonkivijalka. Edellinen 1960-luvulla tehty julkisivujen saneeraus muutti ikkunamallin ja julkisivumateriaalin. Rakennushistoriallinen edustavuus perustuu pihakokonaisuuteen, joka sisältää lautaväliköillä yhdistetyn hirsiaittarivin 1800-luvulta, hirsirunkoisen tallirakennusrivin sekä halkokatoksen ja näitä nuoremman saunarakennuksen.

Kukkula on pienviljelijän asumus, joka rakennettiin 1910-20-luvulla seurakunnan vuokramaalle. Pihapiirin vanhoista ulkorakennuksista on säilynyt aittarakennus sekä hieman myöhemmin rakennettu sauna lammen rannalla. Pienellä mäennyppylällä sijaitseva pienasumus edustaa kirkonkylällä jo harvinaistunutta maatalousvaiheen asuntorakennuskantaa. Kellonsoittajanpolku on kirkonkylän vanhoja kyläteitä, joka nykyään kuuluu taajaman kevyenliikenteen verkostoon. Perinteikkäässä asussa säilynyt Kukkula on kulkureitille miljöörarvoja muodostava kulttuurihistoriallinen ympäristöelementti.

Hipelä eli Säästöpankin liike- ja asuinrakennus edustaa 1980-luvun pankkiarkkitehtuuria. Rakennuksen horisontaaliset julkisivut vaikuttavat sekä Kievarintien että torin suuntaan. Alkuperäisen pohjapiirustuksen mukaan talon 1. kerrokseen suunniteltiin tilat säästöpankille ja apteekille, lisäksi oli yksi pieni liikehuoneisto sekä R-kioskin liiketila. Rakennus on vain osittain kaksikerroksinen; toiseen kerrokseen tuli kaksi asuntoa. Julkisivut ovat keltaista savitiiltä, yksityiskohdissa on käytetty kuparia tummaksi petsattuna (Arkkitehtuuritoimisto Raimo Salminen, Helsinki).



Kuva: Vesitorni (Ilomäki)



Kuva: Kivikoulu.



Kuva: Tyyppi- ja piirustuksilla rakennettu 1940-luvun lopun terveystalo.



Kuva: Torikadun liikekeskustaa. Keskellä näkyy Osuuspankki (Kolikko), oikealla 1980-luvun säästöpankkitalo (Hipelä).



Kuva: Uusitalo



Kuva: Uusitalon aitta



Kuva: Kukkula



Kuva: Kukkulan talo Kellonsoittajanpolun varrella.

Muut inventoinnit

Vuonna 1990 on keskustasta inventoitu useita puutaloja, lähinnä niiden iän vuoksi eli talot on rakennettu ennen vuotta 1940. Näistä Kauppala (54), Rehinmäki (59), Keskitalo (60) ja Peltola (53) sijaitsevat lähekkäin Haimilan kantatalon vanhalla paikalla, aivan liikekeskustan reunalla. Puurakennuksiin tehdyt korjaukset ovat olleet luonteeltaan muuttavia. Lisäksi Peltola on ränsistynyt purkukuntoon, ja sinänsä ulkoasultaan omintakeinen ja elinkeinotoiminnan osalta paikallishistoriallisia arvoja omaava Keskitalo on sekin päästetty ravistumaan.

Keskustasta inventoituihin 1900-luvun alkupuolen puurunkoisiin asuintaloihin lukeutuvat Mäkipelto (70) Paakkolammintiellä, Tienristi (58) Myllytiellä, Kellonsoittajanpolun varrella oleva Tontti 27i -kiinteistö (63) ja Ahola (64), perusparannettu Kivimäki (62) ja huonokuntoinen Rauhala (61) Kivikk´harjuntiellä sekä Eteläpään (65) vanhassa asussaan säilynyt puutalo liikekeskustan reunalla.

Vielä toiminnassa oleva Tienhaaran Mylly Oy:n hirsi-, tiili- ja lautarunkoinen sähkömyllyrakennus (Jyväla 55) on inventoitu 2010 ja sen merkittävyys alueelle tyypillisen myllytoiminnan edustajana on otettu huomioon alueelle vahvistetussa asemakaavassa.

Uusina kohteina inventoitiin nykyinen kunnantalo (69) Kirkkotieltä sekä Kievarintietä reunustavat 1960-luvun kerrostalot Säästölä (68), Rahakasa ja Kolikkola (56), kaikki kolme kohtuullisen pienillä muutoksilla säilyneitä rakennusajankohdalle tyypillisiä lamellitaloja, jotka toteuttavat kirkonseudun ensimmäistä asemakaavaa. Modernin rakennuskannan edustaja on myös 2013 inventoitu Eevanrinteen (57) yhdenperheen talo 1970-luvun lopulta (Suunnittelutoimisto Matti Drufva, Helsinki). Talo edustaa poikkeuksellisen rohkeaa ja näyttävää arkkitehtuuria itäsuomalaisessa kirkonkylässä.

Vuonna 2013 inventoituihin kohteisiin kuuluu myös vanha keskikoulu (yhteiskoulu, lukio) eli Oppikankaan (66, 67) koulurakennus ja 1. koulutiloina toiminut sotilasparakki. Koulutalo valmistui vaiheittain 1950- ja 60-luvuilla.



Kuva: Eevanrinne

7.2 SAARISTO JA ITÄRANTA

Osa-alue kuuluu mantereen ja lähimpien saarien osalta Marttilan maarekisterikylään. Kuolimon ranta-alueet ovat olleet kesäasukkaiden suosiossa jo 1800-luvun lopulta alkaen. Kirkonkylän tuntumassa sijaitsevat rannat ja saaret ovat nykyään vaihtelevalla tehokkuudella otettu loma-asumisen käyttöön. Savitaipaleen kirkonkylältä Suomenniemelle haarautuvan Partakoskentien vanha linjaus sivuaa varhaista huvila-aluetta Riuttasen saaren itäpuolella.

Osa-alueella sijaitsevat Kuolimon pienet saaret tulivat loma-asutuksen piiriin viime sotien jälkeen. Rekisteritietojen mukaan ensimmäiset mökit rakennettiin 1950-luvun lopulla, vilkkainta rakentaminen oli 1960-luvulla ja sen jälkeen mökkejä on rakennettu lisää noin 2-3 mökkiä vuosikymmenessä. Mökit on rakennettu pääasiassa yksityisten toimesta omille tonteille. Tämän työn yhteydessä ei käyty saarissa.

H Vanhat huvila-alueet: Riuttanen - Lauhaniemi

Tyyppi Loma-asuminen

Suositus A1m

Arvot Rakennushistoriallisesti ja ympäristöllisesti merkittävää kesähuvila-aluetta kirkonseudulla, vanhan maantien tuntumassa (RH harvinaisuus: ikä, edustavuus, monipuolisuus; Y elämyksellisyys: vesistömaisemaan liittyvää rakennuskulttuuria, eheys)

Kohteet	Arvot	Suositus
40 Riuttanen	RH, Y	K1
41 Nurmipaunu (Lauhaniemi)	RH, Y	K1
42 Nurmipaunu	RH, Y	K1

Perusteet

Riuttasen ja Lauhaniemen huvila-alue on säilynyt poikkeuksellisen edustavana ja eheänä, joskin herrasväen huvilatiloille tyypillinen piharakennuskanta on menettänyt historiallista monipuolisuuttaan. Rakennushistoriallisesti arvokkaimpia ovat huvilatilojen päärakennukset ja vielä säilyneet vanhat ulkorakennukset. Kokonaisuus ilmentää hyvin Savitaipaleen seudun varhain alkanutta huvilakulttuuria. Rakentamattomat lähialueet ovat vanhan huvilaryhmän kulttuuriympäristöarvojen kannalta olennaisia alueita.

Kuvaus

Riuttasen saaren luona, saarella ja mantereen puolella, on kolmen vanhan puuhuvilan yhdyskunta. Lähiympäristössä on myös uudempaa, viime sotien jälkeen perustettua loma-asutusta. Huviloiden läheltä kulkeva Leppälahdentie on Partakoskentien vanhaa linjausta, joka jäi pois yleisestä käytöstä 1900-luvun alkupuolelle mennessä.

Riuttasen huvila on rakennettu 1900-luvun alkuvuosina, rakennuttajina Pietarilaiset Grigorijevit (matemaatikko ja fyysikko). Venäjän vallankumouksen ja Suomen itsenäistymisen jälkeen maassa ollut venäläinen omaisuus joutui valtiolle ja niin Riuttanenkin siirtyi valtiolle. Vuonna 1927 paikkakunnalle apteekkariksi muuttanut Bruno Herold osti huvilan, jota hän oli vuokrannut parin vuoden ajan. Huvila remontoitiin kauttaaltaan 1925, mm. ikkunat ja ovet uusittiin, ja mahdollisesti näihin aikoihin rakennus lautavuorattiin. Grigorijevien aikana huvila oli punamullattu, hirsiseinäinen rakennus. Viimeisiä muutoksia on ollut verannan laajennus. Vain Riuttasessa on säilynyt herrasväen huviloiden rantaympäristöön tyypillisesti kuulunut uimahuone.

Lauhaniemen (nykyään osa Nurmipaunun kiinteistöä) rakennutti nimismies Heinonen virka-asunnokseen vuonna 1887. Heinonen ajautui konkurssiin ja talon osti 1800-luvun lopulla kultaseppä Olli Koistinen Pietarista. Hän oli yksi Fabergen kultasepistä. Myöhemmin Koistisella oli kultasepäntoiminta Savitaipaleella. Lauhaniemi oli

Koististen kesäasuntona. Niemessä sijaitseva huvila on säilynyt 1800-luvun lopulle palautuvassa nikkarityylisessä asussaan.

Nurmipaunun huvilan rakennutti Inkeriläinen Toksovan kirkkoherra Felix Relander "Inkerinmaan piispa". Syyskuussa 1899 hän myi rakennuksen pietarilaiselle oikeudenkäyntiapulaiselle, myöhemmälle hovineuvokselle Alexander Pajaselle, joka ostettuaan talon remontoi ja laajensi sitä huomattavasti. Seuraavan kerran huvilaa remontoitiin vuonna 1932, ja tältä ajalta on mm. nykyinen kuisti ja veranta parvekkeineen. Kookasta kartanomaista puurakennusta luonnehtii uusklassistinen tyyli.



Kuva: Vanhin kesähuvila sijaitsee maisemallisesti komealla paikalla, josta avautuu pitkä näkymä järvenselälle.



Kuva: Nurmipaunun kookas kesähuvila, jota on 1930-luvulla uudistettu uusklassistista kartanotyyliä mukailevaan asuun; tältä ajalta ovat mm. koristeelliset kuistit.

7.3 KIRKONKYLÄN LÄNTINEN METSÄALUE

Kirkonkylän läntiset alueet ovat kuuluneet yhtä Haimilan maapalaa lukuun ottamatta Lavikkalan ja Olkkolan kantatalojen maihin. Metsäalueet ovat edelleen laajoja ja yhtenäisiä. Alueella kulkee pitkittäisharjujen osia, mikä selittää pitkät hiekkarannat Kuolimon rannalla. Harjuselänteiden kulkusuunnan kanssa leikkaa Säynjärvestä Kuolimoon laskeva Uuhijoki, joka kulkee mutkitellen suomaiden läpi mäkien painanteissa. Kapeaa jokea on käytetty myllyjen voimanlähteenä ainakin 1820-luvulta 1900-luvun alkupuolelle. Alueen ensimmäinen asutus oli Olkkolan Peijon torppa, nykyään autioitunut asuinpaikka Peijonharjun ja jätevesipuhdistamon pohjoispuolella; seuraavia olivat myllyjen yhteyteen perustetut myllärien talot. Vanhaa rakennettua ympäristöä on myös Kiesiläntie I. nykyistä vt 13:sta edeltänyt tie kirkonkylältä länteen, kuin myös Uuhijoen vanhemmalle myllylle vievä Myllylammentie.

I Uuhijoen myllypaikka

Tyyppi	Myllypaikka
Suositus	A2 m
Arvot	Paikallishistoriallisia arvoja omaava vesimyllyntoiminnan muokkaama pienvesistömaisema; myllypaikkana liittyy Olkkolan kartanon historiaan. (H elinkeinohistoria, kartanon vesimyllypaikka; RH rakennustekniikka: myllyn vanhat kivirakenteet; Y kulttuurihistoriallisen kohteen yhteys luonnonoloihin, elämyksellisyys)

Perusteet

Yleisesti vielä olemassa olevat eri-ikäiset vesi-, höyry- ja sähkömyllyt ovat maaseudulla alkutuotannon jalostukseen liittyvää teollista rakennusperintöä ja sellaisina vaalimisen arvoisia. Kirkonseudun vanhoista myllypaikoista maisemiarvoiltaan vaikuttavin on Olkkolan kartanon 1820-luvulla perustaman tullimyllyn ympäristö Uuhijoen alajuoksulla. Vanhaa myllyrakennusta ei ole säilynyt. Myllypaikan rakennushistoriallisesti arvokkaita rakenteita ovat vanhan myllyn korkea kiviperustus sekä muut mahdolliset vanhaan vesimyllytoimintaan liittyvät pato- tai perustusrakenteet (Majavalampi 3:112), joita ei tämän työn yhteydessä kartoitettu maastossa. Tien varrella sijaitsevalla pienasumuksella on maisemallista merkitystä alueen elinkeinohistoriaan liittyvänä asumuksena.

Vanhalla mylly-ympäristöllä on myös virkistysarvoa, sillä maisemakohtana elämyksellinen myllypaikka jää virallisen retkeilyreitit varteen. Myllylammet, niiden itärannalla kulkeva tie ja myllytoimintaan liittyvät rakennetut alueet muodostavat eheän kulttuurivaikutteisen pienvesistömaiseman-alueen.

Kuvaus

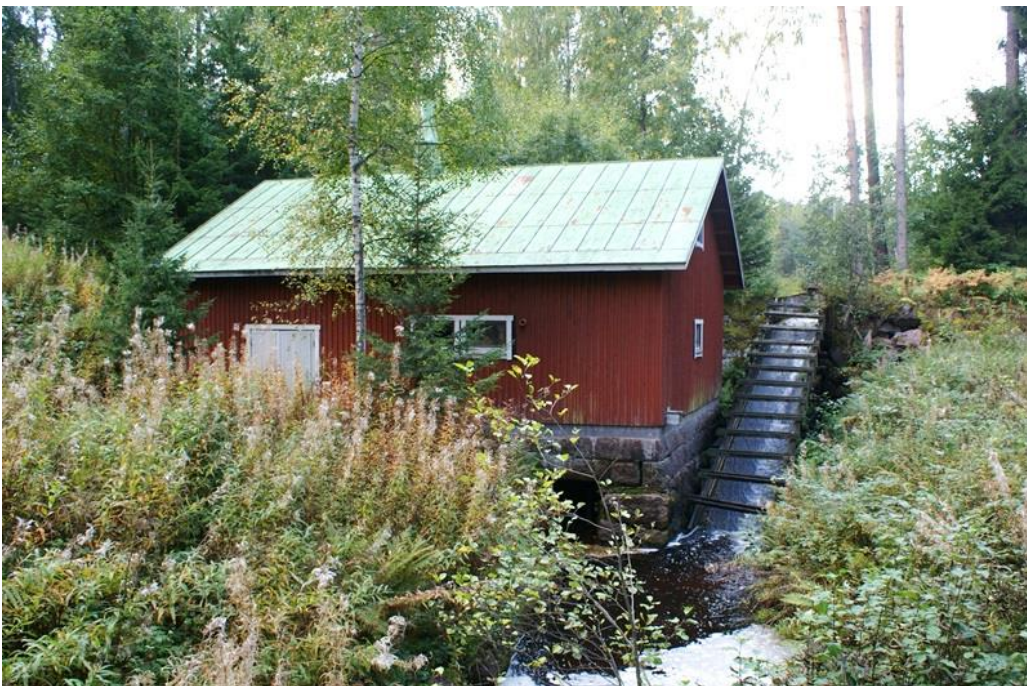
Olkkolan kartanon Uuhijoelle perustettu vesimylly aloitti toimintansa 1820-luvulla. Parhaimmillaan myllyjä oli kaksi, ylämylly Niskalammen alapuolella ja alamyly joko nykyisellä paikalla tai hieman sitä alempana.⁶ Nämä myllyt ovat sittemmin hävinneet. Kartano rakennutti vesimyllyn nykyiselle paikalle vuonna 1896 laadittujen suunnitelmien mukaan. Mylly tiettävästi paloi vuonna 1928, ja uusi rakennettiin viimeistään 1930-luvulla samalle paikalle. Vuonna 1948 kartano myi myllytilan rakennuksineen mylläri Uuno Jalolle, joka vuonna 1952 purki 1930-luvulla rakennetun ajanmukaisen sähköllä toimivan vehnämyllyn, ja käytti hirret (tai aikaisemmin lakkautetun ylämyllyn?) ja koneistuksen kirkonkylälle perustamaansa Tienhaaran myllyyn. Nykyinen lautaseinäinen puurakennus kartanon aikana tehdyn lohkokiviperustuksen päällä on nähtävästi rakennettu myllytilan ostaneen Maanviljelysseurojen säätiön omistusaikana. Sitä vanhempi lienee

hirsiparrurunkoinen katos. Myllytilalla toiminut kalanviljelylaitos on sittemmin lakkautettu.

Myllymaisemaan olennaisesti kuuluva myllytorppa (Kalahautomo 3:113) sijaitsee jyrkästi rantatien yläpuolelle kohoavalla mäenkumpareella. Nykyinen lautavuorattu hirsirakennus on inventointitietojen mukaan vuodelta 1936. Rakennuksen ulkoasu on menettänyt rakennushistoriallista edustavuuttaan korjauksissa ja laajennuksissa. Pihapiirissä on vanha hirsinen pariaitta ja 1940-luvun tiilinen karjasuoja. Alhaalla lammen rannassa on hirsirunkoinen sauna.



Kuva: Myllypaikan vesistömaisema.



Kuva: Myllyn kiviperustuksen päällä on lautaseinäinen rakennus, joka ei ole toiminut myllynä.

J Tikan myllypaikka

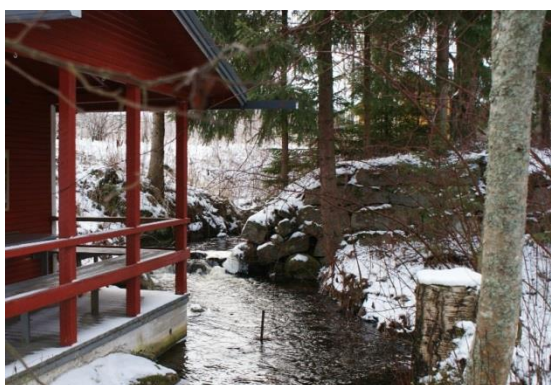
Tyyppi Myllypaikka

Suositus A2 m

Arvot Paikallishistoriallisia arvoja omaava myllypaikka, jossa näkyvissä 1800-luvun lopulla alkaneesta vesimyllytoiminnasta kertovia kivrakenteita, vanha mylläriin talo (Tikkala) sekä uudempi peltomaisemaan liittyvä sähkömyllyrakennus (Kuusela).
(H elinkeinohistoria; Y kulttuurihistoriallisen kohteen yhteys luonnonoloihin, mylly maisemapisteenä; RH historiallinen kerroksellisuus, monipuolisuus)



Kuva: Tikan myllyrakennus. Takana oikealla samaan tilaan kuuluva 1980-luvun asuinrakennus. Tien varrella näkyy kuivaamo ja Tikkalan navetta.



Kuva: Kivimuuria jokirannassa



Kuva: Tikkalan päärakennus

Perusteet

Peltomaisen takaa valtatie näkymiin nouseva Tikanmyllynä tunnettu harjakattoinen lautaseinäinen sähkömyllyrakennus (hirsinen tukirunko) edustaa alkuperäisessä asussaan viime sotien jälkeistä myllyrakentamista. Yleisesti vielä olemassa olevat eri-ikäiset vesi-, höyry- ja sähkömyllyt ovat maaseudulla alkutuotannon jalostukseen liittyvää teollista rakennusperintöä ja sellaisina vaalimisen arvoisia. Myllypaikan rakennushistoriallisesti arvokas rakennelma on 1800-luvun loppupuolella perustetusta vesimyllystä jäljelle jäänyt korkea, muurimainen

kiviperustus. (H) Kohteessa on säilynyt myös myllytilan vanha päärakennus. (RH) Ajallisesti kerroksellinen rakennusryhmä omaa itsenäisiä miljööarvoja. (Y)

Kuvaus

Uuhijoen keskivaiheilla toimineesta vesimyllystä on muistona pato ja komea kylmämuurattu kivrakennelma (perustus, muurisilta?) koskipaikan länsirannalla. Myllypaikka kuului sen perustajan mylläri David Kannelniemen eli nykyiseen Tikkanan tilaan; 1880-luvulla rakennettu päärakennus sijaitsee mäenkumpareella n. 1890 perustetun myllypaikan vieressä.⁷ Pihapiirin muu rakennuskanta – lautarunkoinen aitta, tiilinavetta ja pihasauna - on 1950- ja 60-luvulta. Talo oli aikaisemmin julkisivultaan rapattu, lautaverhous tehtiin 1940-luvulla, ja näihin aikoihin taloa myös korotettiin ja kuisti rakennettiin nykyiselle kohdalle.

Rakennus valmistui riihen paikalle vuonna 1960, samaan aikaan rakennettiin kuivaamo. Yksityinen mylly toimi vajaat 30 vuotta (koneistus jäljellä). Myllyrakennus, jonka seinässä on laudoista teksti MYLLY, sijaitsee Mikkeli-Lappeenranta maantien varteen jäävän peltoaukean reunalla. Myllärin tilan, nykyisen Tikkanan, vanhimmat peltomaat sijaitsivat toisella puolen jokea. Tikan sähkömyllyrakennus on nuorin tarkastelualueella säilyneistä myllyrakennuksista.

Muut inventointikohteet:

Tikan myllypaikka –aluekohteeseen sisältyvät Tikkanan päärakennus (74) ja Kuuselan Tikan mylly (75) ovat inventointitietokannassa omina kohteina. Olkkolan myllypaikan vieressä sijaitsevalla Kalahautomo-nimisellä (76) tilalla on 1900-luvun alkupuolen puutalo piharakennuksineen. Se liittyy myllyn historiaan. Asuinrakennusta on laajennettu ja korjattu muuttavalla tavalla.

Osa-alueella sijaitsevasta Pöksänlahdesta inventoitiin uusina kohteina kaksi 1940-41 rakennettu upseeriparakkia, Raitakangas (77) ja Maurila (78). Samalla valokuvattiin Lappeenrannan kaupungin leirikeskukseen 1950- ja 60-luvuilla rakennetut puurakennukset, joista toinen käsittää sauna-, pesu- ja oleskelutilat ja toinen ruokalan ja keittiön. (Pöksänlahden tuore asemakaava on vahvistettu kunnanvaltuustossa 11.11.2013, mutta hyväksymispäätöksestä on valitettu Kouvolan hallinto-oikeuteen). Parakkien kohdalla kyseessä on teemainventointi, sillä rakennukset kuuluvat siihen lukumääräisesti melko suureen parakkikasarmien ryhmään, joka syntyi Itä-Suomeen, erityisesti Salpalinjan lähiympäristöön, viime sotien aikana. Pöksänlahdessa alkuperäisiltä piirteiltään säilyneet parakit, yksi upseeriparakki (isompi rakennus) ja yksi aliupseeriparakki sekä sen alkuperäinen ulkorakennus, sijaitsevat niille tyypillisessä ympäristössä vesistön äärellä ja etäällä asutuskeskuksista. Kyseessä on nähtävästi ollut alun perinkin kahden parakin alue.

7.4 ALUE VT 13:n ETELÄPUOLELLA

Vt 13:n eteläpuoli oli aina 1960-70-luvulle asti pääasiassa rakentamatonta metsäympäristöä. Tämä Salpakankaaseen kuuluva harjualue on korkokuvaaltaan vaihtelevaa, pienten lampien ja suopainanteiden värittämää kangasmaastoa. Ennen valtatie valmistumista alueella oli pari vanhempaa yksittäistaloa, kuten Huhmarmäki ja Särkilampi, muutamia sotien jälkeen rakennettuja omakotitaloja Tuohikotintien ympärillä ja kaksi upseeriparakkia Petäjätiellä. Nykyään valtatie erottaa alueen muusta taajamasta ja sen eteläpuolella kulkevan kokoojakadun ympärille on rakentunut kohtuullisen laaja asunto- ja teollisuusalue. Vanhat tiet eli Tuohikotintie ja Mustapään kylätie ovat säilyneet käytössä valtatie eteläpuolella. Valtatien rakentaminen muutti Tuohikotintien liittymän uuteen paikkaan, myös urheilukentän lounaispuolella ollut huoltamotoiminta on siirtynyt taajaman läntiseen liittymään (ABC-ketju).

YKSITTÄISET KOHTEET

Kohteet	Arvot	Suositus
43, 44	RH	K2
Tyyppi	Petäjätien aliupseeriparakit	Puolustusvoimain rakennukset

Perusteet

Petäjätielle 1940-luvun alussa rakennetut upseeriparakit kuuluvat siihen lukumääräisesti melko suureen parakkikasarmien ryhmään, joka syntyi Itä-Suomeen, erityisesti Salpalinjan lähiympäristöön, viime sotien aikana. Petäjätien upseeriparakit ovat säilyttäneet hyvin rakennushistorialliset tunnuspiirteensä (RH), mutta niiden historiallinen edustavuus on heikentynyt ympäristön muuttumisen myötä. Yleistä sotahistoriallista merkitystä niillä on kuitenkin osana laajempaan armeijan 1940-41 toteuttamaa parakkiverkkosuunnitelmaa, joka ajoittuu Salpalinjan kanssa samaan sotahistorialliseen aikavaiheeseen.

Kuvaus

Parakkirakentaminen on tiettyinä ajanjaksoina ollut vallitseva sotilasmajoituksen järjestämistapa. Parakkien sijoittelu, kuten koko armeijankin, ratkaistiin valtakunnallisen strategisen suunnittelun puitteissa, ei paikallisilmiönä, ja parakit myös suunniteltiin keskusjohtoisesti (arkkitehti Elsi Borgin suunnittelemat tyyppiirustukset). Nyt tarkastelussa olleelta suunnittelualueelta löytyi kaikkiaan viisi parakkirakennusta, joista kaksi Petäjätieltä, yksi vanhalta koulutontilta ja kaksi Pöksänlahdesta.

Petäjätiellä alkuperäisiltä piirteiltään säilyneet **parakit**, kaksi aliupseeriparakkia alkuperäisine ulkorakennuksineen, sijaitsivat niille tyypillisessä ympäristössä, mutta viimeisen puolen vuosisadan aikana kirkonkylätaajama on laajentunut etelään ja parakit ovat nykyään omakotialueen reunatontteina. Kyseessä on alun perin ollut kolmen parakin alue, mutta yliupseeriparakki sijaitsee n. 400 metrin päässä taajaman sisällä.



Kuvat: Petäjätien aliupseeriparakit (vasemmalla nro 44 29:5, oikealla nro 45 29:4)

Muut inventoinnit

Osa-alueelta vuonna 1990 inventoitujen kahden pientalon, Huhmarmäki ja Kumpula, ei tämän selvityksen yhteydessä arvioitu omaavan suojeluarvoja. Kumpikaan ei liity laajempaan historiallisesti tai ympäristöllisesti arvokkaaseen kokonaisuuteen. Huhmarmäki (79) on noin arviolta 1900-luvun alkuvuosina perustettu yksittäisasumus vanhan Taavetintien varrella. Asuinrakennus on siinä asussa, johon se on rakennettu vaiheittain 1900-luvun alkupuoliskon aikana. Pitkään asumattomana olleen talon entiselle peltolohkolle on rakennettu 1960-luvun lopulla pieni teollisuushalli. Tien toisella puolella on 1970-80-luvun pientaloasutusta. Kumpula (81) on rakennettu Kirkonmiehen peltomaista erotetulle tontille 1921, laajennettu ja uudistettu kokonaisvaltaisesti 1950-luvulla, minkä jälkeen tontti jäi uuden maantielinjauksen tuntumaan. Kumpula ja sen kanssa samaan riviin rakennetut pari 1950-luvun omakotitaloa edustavat kirkonkylän varhaista suunnitelmallista maankäyttöä, niiden rakentaminen kytkeytyy myös sotien jälkeiseen siirtokarjalaisten asuttamiseen. Vastaavia pieniä säännönmukaisia tonttiryhmiä samankaltaisine asuintaloineen nousi eri puolille maaseutumaisia kirkonseutua, tavallisesti peltomaiden reunalle tai kyläteiden varsille.

Urheilukentän puukatsomo (80) inventoitiin uutena, urheilu- ja liikuntatoimintaan liittyvänä rakennuksena. Savitaipaleen Urheiluseuran perustaman urheilukentän maapohja erotettiin Uudentalon Antti Haimilan maista ennen vuotta 1917, myöhemmin seura osti lisämaata ja laajensi kenttää.⁸ Puinen ulkokatsomo on rakennettu mahdollisesti 1950-luvulla, ja sen ulkoasu on säilynyt suuremmilta muutoksilta.

7.5 MARTTILA – PARTAKOSKENTIE

Osa-alue kuuluu Marttilan maarekisterikylään. Kirkonkylän vieressä sijaitseva maaseutumainen alue on nykyään vaihtelevalla tehokkuudella rakennettua taajaman asuntoaluetta, jossa on myös paljon loma-asutusta sekä Karhurinteen lomakylä. Savitaipaleen kirkonkylältä Suomenniemelle haarautuva Partakoskentie kulkee alueen halki etelän-pohjoisen suunnassa.

K Partakoskentie: tielinjaus (vaaka- ja pystygeometria; ei kaikelta osin enää vanhassa historiallisessa tiekanavassa)

Tyyppi Historiallinen tielinjaus; kyläasutus

Suositus A1 (tielinjaus, nykyinen ja sivuteiksi jääneet)

Arvot Liikennehistoriallisesti merkittävä, pienipiirteisen kylämaiseman halki kulkeva vanha tieyhteys vanhalta Viipurintieltä Suurelle Savontielle (H historiallinen jatkuvuus, Y kytkeytyy vanhaa kyläasutukseen).

Kohteita vanhan maantien varrelta:

Kohteet	Arvot	Suositus
45 Rantala (Takaranta)	Y, RH	K2
46 Mäkirinne	Y, RH	K2
47 Parosilta	Y, RH	K2

Perusteet

Liikennehistoriallisesti arvokas Partakoskentie pohjautuu jo 1500- ja 1600-luvun taitteessa käytössä olleeseen kulkureittiin, joka haarautui Savitaipaleen kirkolla Vanhalta Viipurintieltä ja jatkoi Partakosken kautta Suomenniemelle ja sieltä edelleen Mikkeliin yhtyen siellä Suureen Savontiehen. (H) Maisemallisia arvoja omaava Partakoskentie eli nykyinen mt 409 yhdistää Savitaipaleen puolella Partakosken, Kärnäkosken ja Järvi Taipaleen linnakkeita, jotka on arvotettu valtakunnallisesti merkittäviksi kulttuuriympäristöiksi (RKY).

Viime vuosisadan jälkipuoliskon aikana kylämaisemiltaan ja rakennuskannaltaan muuttuneessa Marttilan rantakylässä on vielä muutamia yksittäisiä rakennushistoriallisesti edustavina säilyneitä taloja välittämässä tietoa alueen aikaisemmasta luonteesta ja asutuksen pitkäikäisyydestä. Vanhaan tiehen rajautuvan kyläalueen historiallisesti monimuotoisen ja mittakaavallisesti pienipiirteisen kulttuuriympäristön säilymisen kannalta tärkeitä rakennuskohteita ovat Parosilta, Mäkirinne ja Rantalaan kuuluva Takaranta. (RH, Y elämyksellisyys) Uusiheikkilän maatalo on ollut viimeinen kylän vanhoista kantatalojen tonttimaista, jossa rakennuksista muodostuva pihapiiri viittaa vanhaa talonpoikaisasutukseen, mutta vähäisen käytön/kunnossapidon puolesta arvojen säilyminen näyttää epävarmalta.

Kuvaus

Partakoskentien vaaka- ja pystygeometria on jonkin verran muuttunut tienparannustöiden yhteydessä. Suurin muutos tehtiin 1900-luvun alkupuolelle mennessä. Tuolloin tietä siirrettiin n. 4 km:n matkalta idemmäksi. Vanha historiallinen linjaus on käytössä Leppälahdentie -nimisenä soratienä. Tienlinjausta on myös muutettu 1900-luvun keskivaiheen paikkeilla, jolloin rakennettiin uusi liittymä ja yhdystie Kuhaniemen itäpuolitse. Muutamaa pientä peltotilkkaa lukuun ottamatta ovat tien ja rannan välissä olleet peltomaat metsittyneet tai otettu käyttöön rakennusmaana. Maatalouden loppuminen näkyy myös yleisenä lehtipuuston ja pusikoiden runsastumisena joutomailla ja tievarsilla. Muutos on merkinnyt tiemaisemassa näkyvän maankäytön historiallisen jatkuvuuden häviämistä, ja samalla on menetetty myös maiseman kauneusarvoja.

Pitkän kapean Kaijanlahden itärannalla sijaitseva Marttilan kylä on nykyään kirkonkylätaajaman reuna-alueita, jossa pieni kyläasutus rantapeltoineen on muuttunut viimeisen puolen vuosisadan aikana pientalojen ja loma-asuntojen tonttimaaksi. Alueen nykyisestä asutuskuvasta saa parhaimman käsityksen vesistön suunnalta, sillä talot sijaitsevat järveen viettävässä rinteessä. Asutusta on myös tien varrella, mutta monin paikoin rehevä lehtipuusto peittää näkymiä. Rantakylä on rakentunut ilman alueellista suunnittelua, minkä vuoksi yleiskuva on hajanainen ja katkonainen, pohjalla vanha kylärakenne. Hulkontalon mailla, jossa muutos alkoi jo 1940-luvulla, pientalotontit ryhmittyvät sivutien varrelle korttelimaiseksi alueeksi.

Rantalan tilan mailla sijaitseva Takaranta ja lähelle jäävä Mäkirinne sijaitsevat viimeistään 1800-luvun puolivälistä asti asutuilla torpanpaikoilla.⁹ Mäkirinteen nykyiseen kokoon vaiheittain valmistunut pitkänurkkainen asuinrakennus edustaa kansanomaista tarpeen ja varallisuuden sanelemaa rakentamistapaa hirsirakentamisen aikakaudelta. Olkkolan vuokramaalla sijainnut Takaranta entisenä kiertokoulun opettajan rakennuttamana huvilatyyllisenä talona edustaa perinteisestä mäkituvasta poikkeavaa itsellisen pientalorakentamista kirkonkylän tuntumassa. Inventointitietojen mukaan myös Porosillassa sijaitseva Parosillan kaksihuoneinen, lautavuorattu hirsimökki on rakennettu mahdollisesti jo 1800-luvun puolivälissä Hulkon talon torpaksi, jossa on asunut mm. siltavouti August Lind.



Kuva: Kasakkamäen tilalla on säilynyt pari hyvin pidettyä kansanomaista hirsirakennusta (aitta ja riihi?), jotka rikastuttavat tieympäristöä. Partakoskentieltä avautuu Kasakkamäen peltolohkon yli näkymä Kaijanlahdelle.



Kuva: Parosillan pieni hirsirunkoinen, pystyaukkoitettu asuinrakennus sijaitsee näkyvällä paikalla tien mutkassa mäen kumpareella. Perinteikkäässä asussa säilynyt kansanomainen rakennus on yksi tärkeimmistä Marttilan vanhasta kyläasutuksen luonteesta kertovista kohteista.



Kuva: Ent. Takarannan huvilatyylin talo kapearunkoinen talo



Kuva: Mäkirinteen



Kuva: Taajama päättyy Tuppurin talon kohdalla.

Muut inventoinnit

Muiden osa-alueelta vuonna 1990 inventoitujen kohteiden, Tuppuri (82), Vanhapelto (84) ja Kangaspelto (85), on tämän selvityksen yhteydessä arvioitu omaavan lähinnä paikallishistoriallista merkitystä vanhoina talon, torpan tai mäkituvan paikkoina. Rakennukset ovat muuttuneet korjauksissa siinä määrin, että niiden rakennushistoriallinen merkittävyys on heikentynyt. Yhdellä kylän kantatalon tontilla sijaitsevan Uusiheikkilän (83) pihapiiri omaa sekä asutus- että rakennushistoriallisia

arvoja, mutta käyttämättömyydestä johtuva rakennusten ravistuminen heikentää kokonaisuuden edustavuutta. Pihapiirin hirsiaitat ovat ikänsä puolesta arvokkaita, ja erityisesti 1910-luvun hirsitalo siinä käytetyn kivihiharkkomuurausta jäljittelevän rappauksen vuoksi erityislaatuinen. Uusiheikkilän rakennuksia koskevista lupahakemuksista on perusteltua pyytää asiantuntijaviranomaisen lausunto.

Muut suositukset: Koska näkymälinjat tieltä Kaijanlahdelle ovat liikennehistoriallisesti arvokkaan vanhan Mikkelin tien kulttuurimaisema-arvojen kannalta tärkeitä, olisi ajankohtaista tarkastella kaavassa mahdollisuutta osoittaa olemassa olevia pelto/niittymaita tai vanhoja, jo puulle istutettuja peltomaita puoliavoimena pidettäviksi viheralueiksi.

7.6 PÖNTYLÄ - RIKOSELKÄ

Tarkastelussa olevat osa-alueet sijaitsevat kirkonseudulla Salpausselän kangasmaiden koillis- ja kaakkoispuolella, jossa asutus on edelleen pääosin maaseutumaisista. Tämän vuosituhannen puolella taajaman asuntoalueet ovat kuitenkin laajentuneet Hulkonkankaan ja Supannotkon väliselle harjutasanteelle, Taipalsaarentien tuntumaan.

L PÖNTYLÄN MÄKIKYLÄ (suurin osa alueesta jää kaavarajauksen ulkopuolelle)

Tyyppi Maalaiskylä

Suositus A1 m

Arvot Rakennushistoriallisia, ympäristöllisiä ja asutushistoriallisia arvoja omaava maalaiskylä viljelymaisemineen, tilakeskuksineen ja kyläraitteineen (H maankäytön jatkuvuus, RH kylärakenne, Y eheys, yhtenäisyys).

Pöntylän kylän vanhan aluerakenteen ja rakennetun ympäristön rakennushistoriallisten arvopiirteiden kannalta tärkeitä kohteita ovat:

<u>Kohteet</u>	<u>Arvot</u>	<u>Suositus</u>
48 Ahtinen	H, Y, RH	K1
49 Seppälä	Y	K2
50 Leinola	Y	K2

Perusteet

Pöntylän kylä on maaseutumainen kyläalue noin kolmen kilometrin päässä kirkonkylän keskustasta. Kylä kuuluu kunnan vanhoihin, todennäköisesti jo keskiajalla syntyneisiin asutuksiin. Kylän aluerakenteessa ei ole tapahtunut merkittäviä muutoksia. Tarkastelualueelle jäävän Ahtisen tonttimaalla on asuttu vuosisatojen ajan, minkä vuoksi taloilla on asutushistoriallista ja maisemallista merkittävyyttä.

Kyläraitilla näkyy modernejakin tiilitaloja, mutta erityisesti monta rakennushistoriallisesti edustavassa asussaan säilynyttä talonpoikaistalon päärakennusta, piharakennuksia sekä navetoita. Yksi rakennushistorialliset tunnuspiirteensä säilyttäneistä taloista on Ahtisen tilalla. Paikallisesti tunnetun liikemiehen Taavetti Savikurjen rakennuttama talo on 1800-luvun loppupuolelta. Ahtisen Seppälä ja Leinola ovat vaatimattomia, tyylipiirteiltään kerroksellisia puutaloja, mutta tärkeitä kylämaisemakokonaisuuden historiallisen kerroksellisuuden kannalta sekä etenkin kylälle raittia muodostavina taloina.

Kuvaus

Pöntylän kylänaukea on metsään rajautuvaa, korkokovaltaan vaihtelevaa viljelymaisemaa, jossa väljästi viljelysten ympäröimillä kumpareilla sijaitseva asutus sekä kylän halki kulkeva tie muodostavat kylärakenteen, joka palautuu isojakoa edeltävään aikaan. Kylästä löytyy myös tätä nuorempi, noin 1800-luvun lopulla ja 1900-luvun alkupuolella syntynyt taloryhmä, joka rajautuu kylätiehen. Vaikka kylän pellot ovat edelleen suureksi osaksi viljelyksessä (vuokrattu, vain yksi aktiivitala) on etenkin kylän pohjoisosissa ja eteläisessä purolaaksossa tapahtunut peltopinta-alan supistumista, ja sen myötä maisemien sulkeutumista.

Kylän kantataloihin lukeutuvan Ahtisen talouskeskus sijaitsee kylän muiden talojen tapaan loivapiirteisellä kumpareella: Ahtisesta aikoinaan erotettu Oron talo sijaitsee suunnittelualueen rajalla (vanhasta talosta purettu tupapuoli). Seudulla tunnettu liikemies Taavetti Savikurki syntyi 1856 Matikan talossa, mutta kerrotaan hänen aikuisiällään omistaneen Ahtisen talon, jonne rakensi 1880-90-lukujen vaihteessa lopulla nykyisen rakennushistoriallisilta piirteiltään arvokkaan päärakennuksen, jonka alkuperäisessä lautaverhouksessa, kerros- ja vuorilistoituksessa sekä verannan yksityiskohdissa tulee esille perinteisen puurakentamisen hienopiirteisyys. Rakennuksen peltomaisemaan avautuvan julkisivun eheys on heikentynyt uuden kuistimaisen lisäosan myötä, mutta ratkaisulla säilytettiin kokonaisuuden kannalta tärkeämpi lasikuisti, asuinrakennusten näkyvin yksityiskohta. Pitkä aittarivi, perunakellari ja voimakkaasti uudistuneen navetan kiviseinät lienevät rakennettu samoihin aikoihin kuin päärakennus.

Leinola (entinen Kivelä) ja Seppälä sijaitsevat Pöntylän kyläraitilla. Leinolan pihapiirissä on säilynyt rimalaudoitettu pitkänurkkainen hirsitalo (ehkä puolikas alkuperäisestä; talon ulkoasu on muuttunut korjauksissa) ja yksikerroksinen hirsij- ja lautarunkoinen aitta-liiteri -rakennus. Seppälä on 1900-luvun alkupuolen asutusvaiheesta ja tältä ajalta on myös hirsirunkoinen, lautaverhoiltu asuinrakennus. Näillä kohdilla, tien eteläpuolelta ei enää hahmota kahden vanhan kantatalon tonttimaita. Nykyinen asutus on syntynyt eri vuosikymmeninä jakotoimituksissa syntyneille tiloille.



Kuva: Näkymä kylätieltä kaakkoon entisen Ahtialan pappilan suuntaan. Kuvassa oikealla on betonitiilestä muurattu tornimuuntamo.



Kuva: Ahtinen



Kuva: Ahtinen ja Matikka



Kuva: Seppälä



Kuva: Leinola kyläraitilla

Muut inventoinnit

Pöntylän kylältä ei ole aikaisempia rakennusinventointeja. Pöntylään vievän kylätien varrella, Savitaipaleen rekisterikylältä, 1990-luvulla inventoitujen Aholan (87) ja Siltalan (86) on tämän selvityksen yhteydessä arvioitu omaavan maisemallista arvoa osana laajempaa Pöntylän kylän viljelymaisema-aluetta. Talot sijaitsevat kylätien varrella peltomaiseman reunalla. Molemmat ovat viimeistään 1900-luvun alussa muodostunutta asutusta, ilmeisesti Ahtialan kappalaispappilan mäkitupia. Aholassa eli Heikinmäessä on maalaamattomia hirsirakennuksia, pieni eteiskamaritupa, aitta ja sauna, jotka ovat säilyneet perinteikkäässä asussaan. Siltalassa eli Hirvenmökissä on vaiheittain nykyiseen kokoonsa rakennettu hirsi (1906)- ja lautarunkoinen pientalo.

M PETYNMÄKI - RIKOSILTA

Tyyppi	Maatalous
Suositus	A2m
Arvot	Petynmäki-Rikosilta –alueella on maisemallisia arvoja omaava, laajan mäkikyläalueen suopeltojen kirkonkylän puoleisella reuna-alueella sijaitseva, ajallisesti kerroksellinen maaseutumainen tienvarsiasiatus. (Y omaleimaisuus, asutusrakenteen yhteys luonnonmaisemaan)

Perusteet

Lyytikkälän pääkylän ulkopuolelle perustetuista tiloista muodostuva tienvarsiasiatus ilmentää hyvin viime vuosisadan alkupuoliskolla sekä viime sotien jälkeen harjoitetun asutuspolitiikan vaikutuksia maaseudulla, tilarakenteiden pirstoutumista maata omistamattoman väestönosan sitouttamiseksi pienviljelmille. Viime sotien jälkeen alueelle perustettiin myös, kirkonkylän läheisyydestä johtuen, pieni säännönmukainen asuntotonttiryhmä (Nuorantie).

Alueella on säilynyt 1940-luvun lopun myllyrakennus, joka on valssimyllylle tyyppilliseen tapaan korkea, tornimainen rakennus.

Alueen maisemallinen luonne perustuu selvästi havaittavaan luonnonympäristön vaikutukseen kyläalueen rakenteessa. Mäenharjannetta seuraavalle asuinalueelle tuo maisemallista arvokkuutta tieltä länteen avautuvat viljely- ja kylämaisemat.

Kuvaus

Asutus sijaitsee Salpausselän alarinteessä pelloiksi raivatus Pohjansuon laidalla. Petynmäestä Rikosiltaan johtavan Petyntien ja Kankaanreunantie varrella on hajanainen, mutta välillä tiivistyvä nauhamainen asumusryhmä, joka on rakentunut vaihteittain 1890-luvun lopulta 1960-luvulle ulottuvana ajanjaksona, jälleenrakennuskaudella tapahtui myös vanhan asuntorakennuskannan uudistumista. Maisemallisia arvoja heikentävät muutamat ravistuvat rakennukset ja tienvarren peltolohkojen metsittäminen ja joutomaiden pusikoituminen; alueen keskivaiheilta on purettu tiilitehtaan makasiinit.

Alue sisältää pääasiassa erikokoisia pienviljelystiloja, muutamista on myöhemmin erotettu pihapiiri asuntotontiksi. Ainakin 1920-luvun puolivälissä Petyntien eteläpuolella oli sähkölaitos (Rno 7:421), ja myöhemmin kyläkulmalla toimi tiilitehdas, rakennuksia ei ole säilynyt kummastakaan liiketoiminnasta (tiilimakasiinit purettu Mankin itäpuolelta).

Rakennetun ympäristön arvopiirteiden säilymistä tukee eriaikoina rakennettujen talojen rakennusajankohdalle ominaisen tyylin ja materiaalien vaaliminen korjausrakentamisessa. Alueen alkuvaiheisiin liittyvää maatilojen pienimittakaavaista puurakentamista (1800-luvun lopulta ja 1900-luvun alkuvuosikymmeniltä) on hajanaisesti Lyytikkälän puoleisilla tiloilla, kuten Hietalassa, Simolassa, Mäkituvassa (Mankki), Lehtolassa, Mäkituvassa ja Lepolassa. Lukumääräisesti eniten alueella on viime sotien jälkeen valmistuneita puolitoistakerroksisia tyyppitaloja, joihin on tehty eriasteisia muutostyökorjauksia.

Petynmäessä, valtatie reunassa on Petyntien Mylly Oy:nä aloittanut, mutta sitten Osuuskauppa Juurevan omistukseen siirtynyt valssimyllyrakennus. Korkea, lautarunkoinen ja harjakattoinen puurakennus valmistui 1940-luvun lopulla, ja on julkisivuiltaan säilynyt suuremmilta muutoksilta; yleisilmeeltään rapistunut, myllyn toiminta on loppunut. Juurevan sähkömyllyn lisäksi kirkonseudulla on säilynyt kaksi muutakin sähkömyllyrakennusta, joissa yksi on edelleen toiminnassa.

Muut inventoinnit

Alueelta 1990 inventoitujen Lepolan (72), Lehtolan (73) ja Mäkituvan (71) on tämän selvityksen yhteydessä arvioitu omaavan ensisijaisesti maisemallista/kyläkuvallista arvoa alueen asutushistoriallisen luonteen ja rakennetun ympäristön ajallisen kerroksellisuuden kannalta. Inventoituihin rakennuksiin on tehty eriasteisia

muutoskorjauksia, joiden myötä niiden merkittävyys viime vuosisadan alun kansanomaisen puurakennustavan edustajina on heikentynyt, vaikkakin ne ovat vielä ajallisesti tunnistettavia. Juurevan mylly (Jauhola 88) inventoitiin 2013 rakennuksen alkuperäisen käyttötarkoituksen vuoksi (myllyjen teemainventointi).



Kuva: Hietalan autio talo ja peltomaisema **Kuva:** Lehtola



Kuva: Ajallisesti kerrokselliset pihapiirit. **Kuva:** Nuorantie asuntonttiryhmä. Vaalea talo on vanhalla asuinpaikalla.

YKSITTÄISET KOHTEET

Kohde	Arvot	Suositus
51 Suunnikas I. ent. Ahtialan pappila Tyyppi Kirkollinen rakennus; pappila	H, RH, Y	K1

Perusteet

Maantieltä talolle nouseva tie ja vielä avoimet rinnepellot ovat lähes 300 vuotta toimineen pappilamiljööön kulttuurihistoriallisten arvojen kannalta tärkeitä elementtejä, samoin piha-alueen jäsentely edustukselliseen etupihaan ja yksityisempään puutarhapihaan. (H paikallishistoria; pappila, Y elämyksellisyys) Välillä kouluna ja nykyään yksityisasuntona olevan pappilarakennuksen, rakennettu n. 1850, ulkoasu kuvastaa empireä, johon liittyy 1900-luvun alkupuolella talonpoikaisrakennuksissakin yleistynyt lasiveranta ja taitekatto. (RH harvinaisuus: ikä) Nykyään naapurikiinteistöön kuuluva pappilan kivenavetta on esimerkki 1800- ja 1900-lukujen vaihteen kivenmuuraustekniikasta. (RH edustavuus)

Kuvaus

Entinen kirkollisvirkatalo sijaitsee Taipalsaarelle vievän vanhan maisematien alkupäässä harjulle sijaitsevien hautausmaiden itäpuolella. Pihapiiri on perustettu korkokovaltaan voimakkaasti vaihtelevaan ympäristöön, jossa erilaiset vahvat maisematekijät kohtaavat. Maaseutumainen ympäristö kytkeytyy nykyään jo taajamaan, sillä Taipalsaarentien eteläpuolelle, metsäympäristöön on tämän vuosituhannen puolella tullut kaavoitettua pientaloasutusta. Maisemat ovat

muuttuneet myös peltopinta-alan supistumisen myötä; ennen vanhimmat pellot ulottuivat pohjoisessa Pöntylän kylätiehen.

Pappilan aikainen talouskeskus vähine jäljellä olevine rakennuksineen on nykyään kahta eri kiinteistöä. Päärakennus ja aitta ovat Suunnikas -nimistä tilaa ja peltomaiseman reunalta hyvin erottuva suuri kiviavetta kuuluu viime sotien jälkeen perustettuun tilakeskukseen. Vuonna 1962 kunta osti pappilan kiertävän kansalaiskoulun tiloiksi, ja vuodesta 1970 pappila on ollut yksityisasuntona. Päärakennusta on peruskorjattu kokonaisvaltaisesti muutamaan kertaan. Nykyinen ulkoasu taitekattoineen ja verantoineen palautuu 1910-luvun korjauksiin. Lisäsiipi on tehty 1900-luvun loppupuolella. Rakennuskokonaisuutta hajottava kerroksellisuus on heikentänyt hieman päärakennuksen rakennushistoriallista edustavuutta.



Kuva: Pappilan vanhinta peltoaluetta Taipalsaarentien varrella. Päärakennus pilkottaa etupihan puistikon lomasta. Kuvassa keskellä on vanha kiviavetta.



Kuva: Entinen Ahtialan pappilan päärakennus, jota on laajennettu lisäsiivellä.

Kuva (oik.): Entinen pappilan kiviavetta, joka on rakennettu 1890, korotettu 1910-luvulla (julkisivujen aukoissa näkyy muutoskorjausten tuomaa kerroksellisuutta).

8 Lähteet

Arkistot

Etelä-Karjalan museon arkisto

Rakennusinventointikortit vuodelta 1990

Kansallisarkisto

Maanmittaushallituksen verollepanokartat

Revisionikonntorin kartta Savitaipaleen pitäjältä ja Suomenniemen kappelipitäjältä, 1785.

Charta öfver Peldolax Bys utjord, Jurvaisenmaa, Kallad uti Savitaipale sokn, Lapvesi Härad och Kymmene Gprds Province Till skattläggning afmätt. Charta öfver Peldolax Bys Ägor uti Savitaipale soknen. 1779.

Maanmittaushallituksen historiallinen kartta-arkisto.

Senaatinkartat. Mittakaava 1:84 000. Lehti XVI-XVIII 42-45. Savitaipale 1915.

Uudistushakemisto. Viipurin lääni. Savitaipaleen kunta, Peltoinlahden, Marttilan, Pöntylän ja Lyytikkälän kylät.

Kansalliskirjasto

Pitäjänpitäjää 1:20 000 [mustavalko]. Lehti 4:9/12. 1946

Pitäjänpitäjää 1:20 000 [mustavalko]. Lehti 4:9/17. 1946 ja 2014

Maanmittauslaitoksen arkisto

Pitäjänpitäjää 1:20 000, Lehdet IV_9_12, 16, 17. Julkaistu 1925.

Peruskartta 1:20 000, Lehdet 3132 11 ja 12. Julkaistu 1971 (kart. 1966).

Heikki Rantatuvan Historialliset kartat. Jyväskylän yliopisto.

<http://www.vanhakartta.fi>

Kymenkartanon lääni. Lääninkartta. s.d.

Karta öfver Finland: Sektionen F4: Wiborgs läni med tillstötande delar af Nylands och St. Michels län. 1864.

Savitaipaleen kunnan arkisto

Rakennusluvut

Kirkonseudun rakennuskaava (lv 1964)

Seppo Pekastin yksityinen kuvakokoelma

Valokuvia

Käsikirjoitus: Muistelmia lapsuuteni synnyinkylän, Savitaipaleen kirkonkylän vaiheista vuosisadan alkuvuosilta, kylän taloista ja ihmisistä kylässä. Kirjoittanut Viljo Kotisalo 1980-luvun alkuvuosina. Toimittanut Hilikka Laakso 2002.

Kirjallisuus

Asola, Ismo: Vesitorni - yhdyskunnan maamerkki. Keuruu: Suomen Rakennusinsinöörien Liitto RIL, 2003.

Heinilä, Harri, 2006. I Maailmansodan maalinnoitteet Etelä-Karjalassa. Etelä-Karjalan museo.

Huovio, Tauno, 1984. Savitaipaleen koululaitos 1884-1984.

Jurvanen, Pertti, 1989. Savitaipale kotiseutuni.

Jurvanen, Pertti, 2000. Savitaipaleen Olkkolan hovi 1688-2000.

Jurvanen, Pentti, 2006. Antinpäivän aikaan.

Karine, Timo. Luonnon merkitys Savitaipaleella. 1988.

Kotiseutumme värikuvina Savitaipale ja Suomenniemi. 2004. Aerokuva.

Murto, T. G, 1939. Savitaipaleen pitäjän historia.

Partakosken ja lähikylien historiaa. Kuolimolta Saimaalle. Julkaisija Partakosken kylätoimikunta, Markku Tani. 1996

Rakennus- ja huoneistorekisteri. Väestötietojärjestelmä.

Suomen maatilat. Osa IV. Kuopion, Mikkelin ja Viipurin läänit. 1932.

Suuri maatilakirja, Osa VIII. Keski-Suomen, Pohjois-Karjalan ja Kuopion läänit. 1966.

RKY 1993: Rakennettu kulttuuriympäristö. Valtakunnallisesti merkittävät kulttuurihistorialliset ympäristöt. Museovirasto. Ympäristöministeriö. 1993.

RKY: Valtakunnallisesti merkittävät rakennetut kulttuuriympäristöt. Museovirasto 2009. http://www.rky.fi/read/asp/r_default.aspx

Ylönen, Aulikki, 1976. Lappeen kihlakunnan historia I

Valokuvat: Teija Ahola, 2013, jollei toisin mainita.

Liitteet

1 Rakennuskanta: Ikäjakama a) keskusta ja b) koko alue

2 Kohdekartta ja taulukko a) keskusta ja b) koko alue, c) muut inventointikohteet

3 Historia: tiestö ja asutus 1800-luvun puolivälissä

4 Aluetyypittely

Inventointikortit Etelä-Karjalan KIOSKI-tietokannassa (Etelä-Karjalan museo).

Viitteet:

¹ Lähtötietona RKY 1993

² Rakennussuojelulaki on kumottu ja uusi laki rakennusperinnön suojelemisesta 498/2010 astui voimaan 1.7.2010. Vanhan lain mukaiset suojelupäätökset pysyvät voimassa.

³ Kantataloja syntyi lisää 1900-luvulla, ensimmäisinä nro 5 Leuku muodostettu talosta 4 lohotuista vuokra-alueista 1928 sekä nro 6 Somerharju lohkomalla kirkkoherran virkatalosta 1939.

⁴ Hautausmaa oli perustettu lähelle Hiienmäellä sijainnutta pakanuuden ajan pyhää paikkaa eli uhrilehtoa

⁵ Osaksi uutta kunnantaloa jäänyt Savitaipaleen Sähköosuuskunnan 2-kerroksinen, harjakattoinen myymälä- ja toimistorakennus oli rakennettu 1960-luvun alkuvuosina Leo Storkkilan laatimien piirustuksien mukaan.

⁶ Jurvanen, 2000, s. 44-45 kartta myllypaikoista Uuhijoen varrella, piirt. 1896 A. Söderlund.

⁷ Jurvanen, 2000, s. 42

⁸ Kotisalo, s. 5)

⁹ 1847 pitäjänkartta