

SAVITAIPALE

KAIHLAJOEN JOKIVARREN LOUNAISOSA

LUONTOSELVITYS



Jouko Sipari

SISÄLLYSLUETTELO

JOHDANTO	3
ALUEEN KUVAUS JA INVENTOINNIN TULOKSET	3
LIITTEET	

Kansikuva: Kaihlajoen 25 m pitkä koski suunnittelualueen keskiosassa. Kuva 3.12.2022.



JOHDANTO

Savitaipaleen Kaihlajoen alajuoksulla (LIITTEET, Kartta 1.) tehtiin maankäyttö- ja rakennuslain mukainen luontoselvitys keväällä ja kesällä 2022. Työssä inventoitiin suunnittelualueen luonnonsuojelulain 29 § mukaiset suojellut luontotyytit, metsälain 10§ mukaiset erityisen tärkeät elinympäristöt. Suunnittelualueen eläin- ja kasvilajiston inventoinnissa arvioitiin uhanalaisten lajien (Luonnonsuojelulaki 46§) ja erityistä suojelua tarvitsevien lajien (LSL 47§) sekä luontodirektiivin liitteen IV(a) lajien esiintymisalueiksi sopivia kohteita.

Kaihlajoen alueella on tehty luonto- ja maisemaselvitys Savitaipaleen kirkonkylän yleiskaavaa varten vuonna 2013. Tämä selvitys on vuoden 2013 selvitystä täydentävä. Selvityksessä mm. tarkennettiin luontoarvoiltaan merkittävän tulvaherkän metsäalueen rajoja (LIITTEET, Kartta 2.). Alue on ympäristötukikohde. Raportin kuva-aineistossa on useita talvikuvia, joista selviää kesäisiä kuvia paremmin Kaihlajoen tulvametsän rakenne. Talvikuvat on otettu 3.12. 2012.

ALUEEN KUVAUS JA INVENTOINNIN TULOKSET

Kaihlajoki virtaa kallioperän kivisessä murroslaaksossa Kaihlajärvestä Kuolimon Nurmipaununlahteen. Murroslaaksossa on runsaasti myös sedimenttiainesta (hietaa ja hiesua), jonka päälle on muodostunut paksuhko orgaanisen aineksen kerros (turvetta, mutaturvetta ja multaa). Koillis-lounas -suuntainen murroslaakso on koillisosastaan kapea leventyen kohti lounasta (Kuvat 1. ja 2.). Laakso on loivasti viettävää, tulvaherkkää rinnemaata, jossa Kaihlajoki meanderoi ja muodostaa kivien väliin useita polveilevia sivuhaaroja ja tulvauomia, jotka keräytyvät jälleen yhdeksi uomaksi laakson lounaisosassa, ennen Nurmipaununlahtea (Kuva 3.). Lounaisosassa on myös loiva noin 25 m pitkä koskiosuus (kansikuva). Alavassa lounaisosassa murroslaakso haarautuu kaakkoon (Kuva 4.). Kaakkoisosan tulvakosteikkaa pitkin virtaa osittain ojitettu puro Kaihlajokeen.



Kuva 1. Suunnittelualueen koillisosassa jokiuoma on kapea eikä meanderoi. Kuvaussuunta pohjoiseen.



Kuva 2. Lounaisosan menaderoivaa ja haarautunutta jokea. Kuvaussuunta lounaaseen.



Kaihlaajoen alajuoksun jokivarsilehto - osittain rehevä korpi - on pienialainen, iäkstä puuta kasvava ympäristötukikohde. Puusto alueella koostuu hies- ja rauduskoivuista, haavoista, terva- ja harmaalepistä sekä raidoista ja tuomista (Kuvat 5 ja 6.). Sekapuuna todettiin mäntyä ja kuusta varsinkin alueen koillisosassa. Alueella oli todettavissa runsaasti lahoppuuta ja lahoavaa maapuuta sekä kookkaita kolopuita (Kuva 7.). Tulvalaakson rinteiden metsät ovat talousmetsää. Koillisosan pohjoisrinteen metsät ovat nuorta ensiharvennettua koivikkoa (Kuva 8.), etelärinteen metsät ovat osin nuorta koivikkoa ja osin harvennettua keski-ikäistä kuusikkoa (Kuva 9.). Metsänhoitotoimien yhteydessä jokivarren koillisosaan on jätetty 5 m leveä kuusivaltainen suojavyöhyke. Koillisosassa Kaihlaajoen varteen on jätetty 5–10 m leveä suojavyöhyke, jota ei ole harvennettu (Kuvat 8. ja 10.), Kaihlaajoen koillisosassa ei voi puhua jokivarren tulvaledhdesta tai tulvakorvesta. Jokivarren lounaisosan alavan alueen metsiä ei ole hakattu. Lounaisosassa iäkäs metsä ulottuu jokivarresta aina pohjoispuolta kiertävään paikallistiehen asti (Kuva 11.) sekä n.100 m pitkänä alavana alueena ympäristötukialueen rajasta kaakkoon (rajaus LIITTEET, Kartta 2.).



Kuva 3. Alavassa lounaisosassa tulvametsä on laaja erityisesti keskiosan kosken jälkeen. Kuva etelään.



Kuva 4. Kaihlaajoen lounaisosan tulvametsää (AthT). Kuvaussuunta jokivarresta kaakkoon.



Kuva 5. Kuva suunnittelualueen lounaisosasta. Kuvassa runsaasti tuomea (heinäkuu 2022).



Kuva 6. Talvinen kuva lounaisosasta läheltä Kuvan 5. paikkaa. Kuva kaakkoon (otettu 3.12.2022).





Kuva 7. Laho- ja kolopuita oli todettavissa erityisen runsaasti alueen alavammassa lounaisosassa.



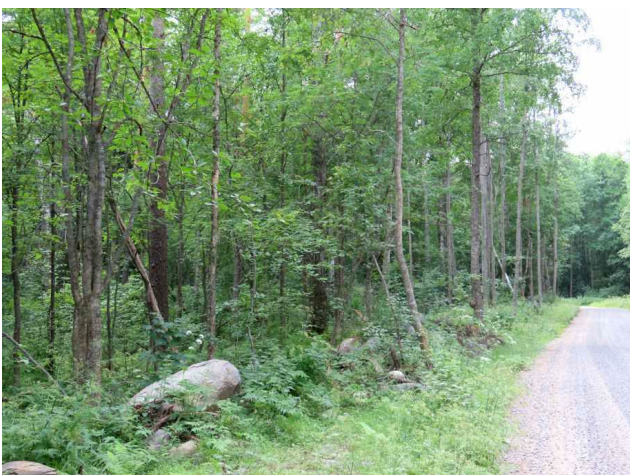
Kuva 8. Jokivarren (kuvassa keskellä) koillisosan talousmetsää pohjoisrinteeltä kuvattuna.



Kuva 9. Kaihlajoen eteläpuolella olevan mäen eteläosan rinnemetsää (OMT) itään päin kuvattuna.



Kuva 10. Kaihlajoen uoma suojavyöhykkeineen alueen koillisosassa. Kuvaussuunta koilliseen.



Kuva 11. Inventointialueen lounaisosassa iäkäs metsä ulottuu pohjoisrinteessä paikallistiehen asti.



Kuva 12. Lounaisosan alavan alueen tulvametsää hallitsee hiirenporras laajalla alueella.

Kasvillisuus jokilaakson lounaisosassa indikoi kosteapohjaista, runsasravinteista lehtoa (AthAssT, paikoin OFIT) (mm. hiirenporras, korpi-imarre, mesiangervo, korpikaisla, niittykellukka, rentukka, vehka, ranta-alpi) (Kuvat 3.-4. ja 12.). Laakson ympäristön rinnelajisto indikoi runsasravinteista tuoretta lehtoa (HeOT) (esim. käenkaali, näsiä, mustakonnanmarja, sudenmarja, lehtokuusama ja sinivuokko) (Kuvat 11. ja 13.), paikoin lehtoa (OMaT) (mm. näsiä, sinivuokko, käenkaali, mustakonnanmarja, sudenmarja) (Kuva 14.). Rinnettä noustessa lehtobiotoopit vaihtuvat lehtomaiseksi kankaaksi (OMT) ja mäkien lakialueilla edelleen tuoreeksi kankaaksi (MT). Suunnittelualan jokilaakson kasvilajisto todettiin monipuoliseksi, mutta tavanomaiseksi runsasravinteisten lehtojen ja korprien lajistoksi. Rauhoitettuja tai uhanalaisia lajeja ei todettu. Kasvilajisto ja kasvillisuuden rakenne (inventointien ja kuva-aineiston mukaan) ovat pysyneet muuten ennallaan sitten v. 2013 mutta alueen koillisosan metsänhoitotoimet ovat tyypistäneet luonnon monimuotoisuuden kannalta merkittävää aluetta jonkin verran (muutos nähtävissä vuoden 2013 (LIITTEET, Kartta 1.) ja vuoden 2022 (LIITTEET, Kartta 2.) rajauseroissa).



Kuva 13. Mustakonnanmarja inventointialueen lounaisosan pohjoispuolen rinteessä (OMaT-lehtoa)



Kuva 14. Inventointialueen eteläpuolen mäen alarinne on OMaT-kuusikkoa.

Inventoinnissa alueen lintulajisto todettiin monipuoliseksi, mutta tavanomaiseksi (mm. mustapääkerttu, lehtokerttu, harmaasieppo, kirjosisieppo, sinitäinen, talitiäinen, sirittäjä, käpytikka, palokärki, harmaapäätikka ja peukaloinen). Jokivarren lehdon puustossa todettiin palokärjen syömäjälkiä sekä palokärjen ja käpytikan pesäkoloja. Uhanalaisia lajeja ei inventoinnissa todettu mutta lahopuissa todettiin valkoselkätikan syömäjälkiä. Alue on liito-oravalle soveltuva elinympäristöä mutta lajia tai merkkejä lajin oleskelusta alueella ei todettu.

Suositus. Suunnittelualue on pienialainen ja sen ydinosa on ympäristötukikohde.

Suunnittelualueen ympärillä on tehty jonkin verran metsänhoitotoimia, jonka vuoksi se eroaa ympäristönsä biotoopeista entistä selkeämmin iäkkään puustonsa ja biotoopin monimuotoisuuden puolesta. Metsänhoitotoimien vuoksi monimuotoisen luonnon aluetta on jonkin verran pienennetty vuoden 2013 rajauksesta (LIITTEET, Kartat 1. ja 2.). Suunnittelualueella ei todettu rauhoitettuja tai uhanalaisia kasvilajeja tai uhanalaisia lintulajeja. Kartalle 2. (LIITTEET) rajattu alue on liito-oravalle soveliasta elinympäristöä ja alue on valkoselkätikan (VU-laji) ravinnonhaku ympäristöä. Näistä seikoista johtuen alueen lounaisosan tulvametsä (alueen rajaus LIITTEET, Kartta 2.) tulisi jättää nykytilaansa lajistollisesti monipuolisena, luonnontilaisena jokivarren tulvalehtona/ tulvakorpena (kaavamerkinnällä /s). Alueelle merkittävä ekologinen käytävä Nurmipaununlahdelle, paikallisten lounaispuolella, tulisi myös säilyttää nykytilassaan (LIITTEET, Kartta 2.).



Tampereella 8.12. 2022

Jouko Sipari

Katajikonkatu 1 F 19

33820 Tampere

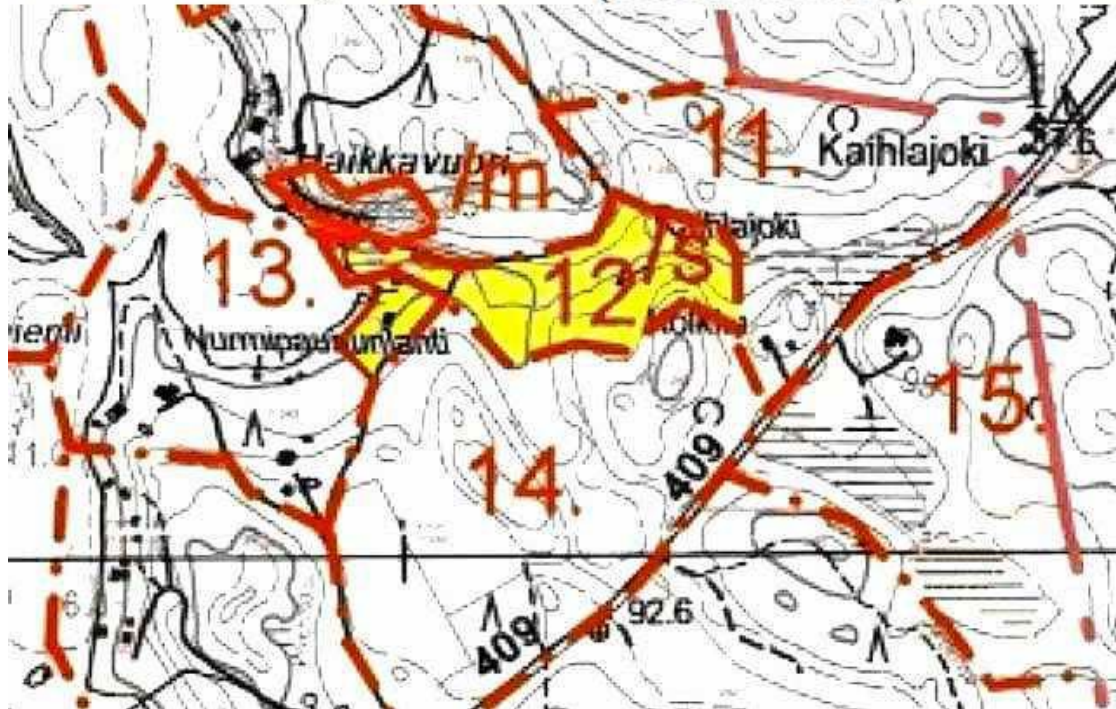
jouko.sipari@saunalahti.fi

p. 040 - 70 44 750



LIITTEET

Kartta 1. Vuoden 2013 rajausta monimuotoisen luonnon alueesta Kaihlajoen varressa (keltainen alue).



Kartta 2. vuoden 2022 rajausta monimuotoisen luonnon alueesta (/s) Kaihlajoen varressa.

