

LESKELÄN RANTA-ASEMAKAAVAN OSITTAINEN KUMOAMINEN

Kaavaluonnos 29.9.2023
Selostusosa

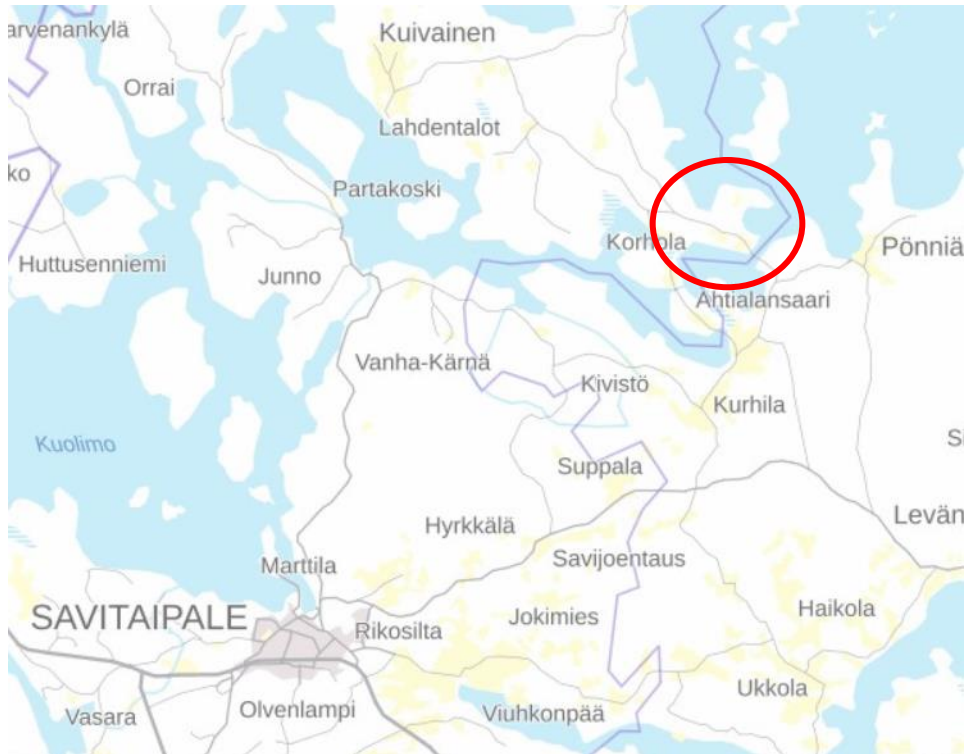


Maisemaa suunnittelualan rannasta toukokuussa 2023.

 Karttaako

DI Jarmo Mäkelä
Mussalontie 428
48310 Kotka
jarmo.makela@karttaako.fi

1 PERUS- JA TUNNISTETIEDOT



Kaava-alueen likimääräinen sijainti on ympäröity punaisella. Lähde: Savitaipaleen karttapalvelu

1.2 Kaava-alueen sijainti

Suunnittelualue sijaitsee Savitaipaleen kunnan koillisosassa, Saimaan rannalla ja lähellä Taipalsaaren kunnan rajaa (kuva likimääräisestä sijainnista yllä olevalla kartalla). Alueelta on linnuntietä noin 12 km matkaa Savitaipaleen keskustan palveluihin ja 20 km Taipalsaaren keskustaan. Kumoamisen kohteena olevat alueet ovat yksityisen maanomistajan omistuksessa ja suunnittelualueen koko on noin 27 hehtaaria.

1.3 Kaavan nimi ja tarkoitus

Kaavan nimi on ”Leskelän ranta-asemakaavan osittainen kumoaminen”. Tarkoituksena on kumota nykyinen ranta-asemakaava kortteleiden 4, 11, 12 ja 13 osalta. Näin ollen asemakaavasta poistuu 6 kappaletta rakennuspaikkoja. Kumoamisen ulkopuolelle jäävät muut saman maanomistajan omistamalla alueella olevat korttelit sekä naapureiden kiinteistöt.

1.4 Luettelo selostukseen liittyvistä asiakirjoista

- Tilastolomake (ehdotusvaiheessa)
- Osallistumis- ja arviointisuunnitelma
- Kumottavan ranta-asemakaavan merkinnät ja määräykset
- Kumottava ranta-asemakaavakartta

2 LÄHTÖKOHDAT

2.1 Selvitys suunnittelualueen oloista

2.1.1 Alueen yleiskuvaus

Yleissilmäyskartta kaava-alueen sijainnista on selostusosan alussa. Alla on tarkempi kuva suunnittelualueen sijainnista Tukialan alueella, Savitaipaleen kunnan koillisosassa. Aluetta rajaavat vesistöt eri suunnista: pohjoisessa on Tevalahti, idässä Rehulahti ja etelässä Karvesi. Itäpuolella kulkee Tukialansalmi.

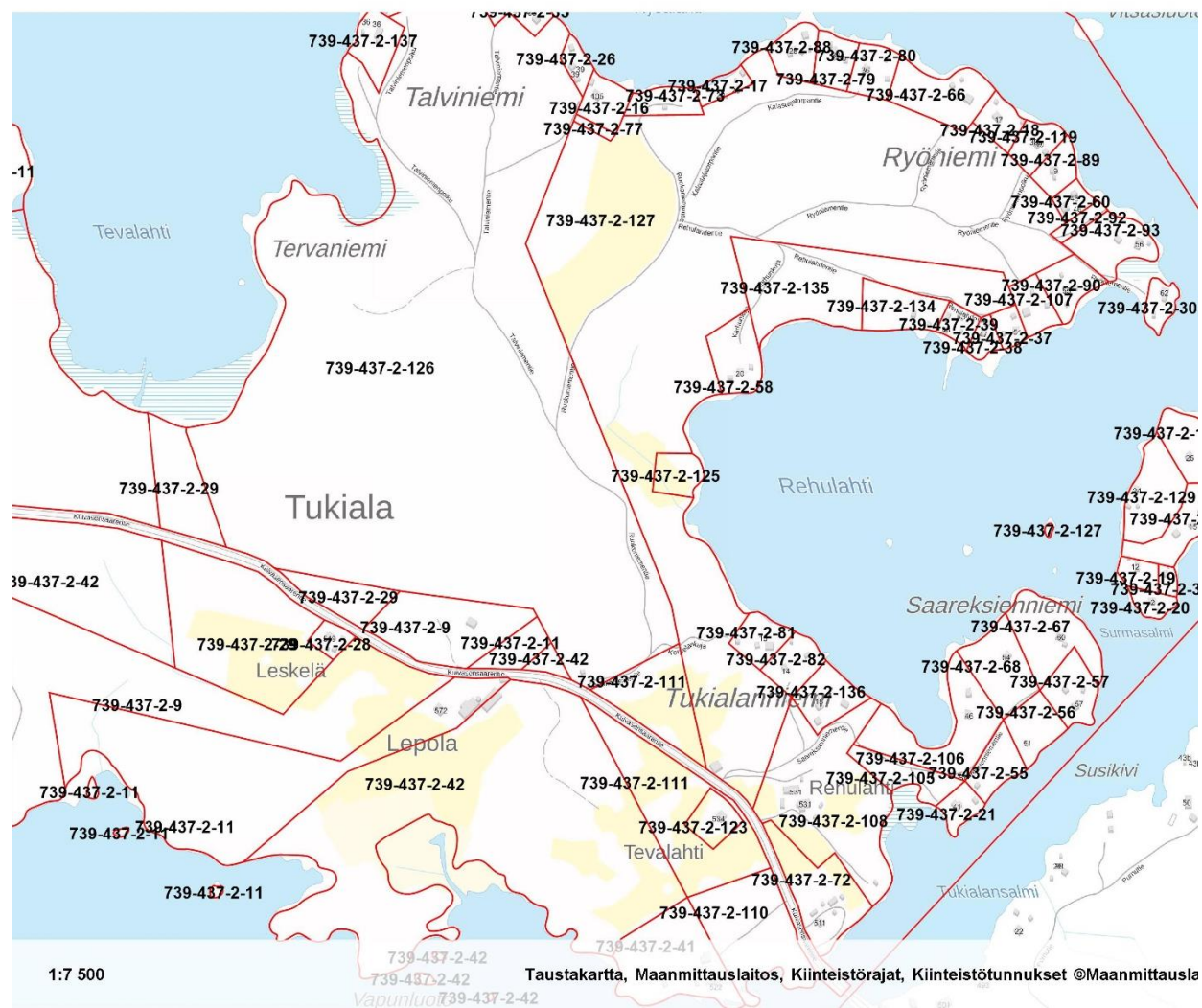


Alueella ovat voimassa Etelä-Karjalan maakuntakaava, Suur-Saimaan rantaosayleiskaava ja Leskelän ranta-asetmakaava. Kaavan kumoaminen koskee neljää RA-korttelia, M-alueita ja venevalkamaa. Yhteensä muutoksella kumotaan kuusi ranta-asetmakaavan rakennuspaikkaa.

Kumoaminen koskee seuraavia alueen tiloja, jotka ovat yksityisen maanomistajan omistuksessa:

- 739-437-2-9 Kujala
- 739-437-2-11 Lepola
- 739-437-2-29 Leskelä,
- 739-437-2-42 Mansikka-Aho
- 739-437-2-127 Rehulahti

Tilojen kiinteistörajat näkyvät alla olevalla kartalla.



Kuvassa alueen kiinteistöjaotus. Kumoaminen koskee osittain edellisellä sivulla mainittuja tiloja.

2.1.2 Luonnonympäristö

Alueella on aikoinaan tehty nykyistä yleiskaavaa varten luonto- ja maisemaselvityksiä. Myös ranta-asemakaavan kumoamisessa tukeudutaan pääosin näihin selvityksiin ja paikan päällä tehtyyn maastotarkasteluun. Kumoamisen seurauksena asemakaavasta poistuu kuusi rantarakennuspaikkaa, jolloin myös vapaan rantaviivan ja luonnonympäristön säilyvyys taataan tulevaisuudessa.

Suunnittelualueen pohjoispuolella on maakuntakaavassakin mainittua merkittävää harjumuodostumaa. Kaava-alue kuuluu valtakunnallisessa maisemamaakuntajaossa Itäisen Järvi-Suomen Suur-Saimaan seutuun, jolle ovat tyypillisiä sokkeloiset vesireitit, maastonmuodoiltaan vaihtelevat kallioiset ja hiekkaiset rannat sekä jääkauden muokkaamat rantamuodot. Myös Leskelän suunnittelualue on maastonmuodoiltaan vaihtelevaa.



Maisemaa suunnittelualueen pääosin alavilta rannoilta. Rantamaisemat ja maastonmuodot ovat vaihtelevia ja muun muassa jääkauden aikoinaan muokkaamia.

Kaava-alue kuuluu valtakunnallisessa metsäkasvillisuusvyöhykejaossa eteläboreaalisen vyöhykkeen Järvi-Suomen alueeseen. Suunnittelualueen puusto on pääosin sekametsää ja mäntyvaltaista havupuumetsää. Suunnittelualueelta ei ole löydetty uhanalaisia lajeja.

Alueella on ihmisen toiminnan, maatalouden ja laiduntamisen seurauksena syntyneitä perinnemaisemaksi mahdollisesti luokiteltavaa kulttuurimaisemaa (kuvat alla), jossa kenttäkerroksen kasvillisuus on pitkään jatkuneen laiduntamisen seurauksena vähäistä. Suunnittelualue ei ole luokiteltu valtakunnallisesti arvokkaisiin maisema-alueisiin. Alue kuitenkin täyttää monilta osiltaan arvokkaan kulttuurimaiseman kriteerit:

”Valtakunnallisesti arvokkaat maisema-alueet (VAMA) ovat Suomen maaseudun edustavimpia kulttuurimaisemia, joiden arvo perustuu monimuotoiseen kulttuurivaikutteiseen luontoon, hoidettuun viljelymaisemaan ja perinteiseen rakennuskantaan” (Suomen ympäristökeskus Syke).



Alueen pelloilla ja metsissä on vuosikymmenien aikana laiduntanut karjaa, mikä on vaikuttanut voimakkaasti kasvillisuuteen.

Suomen ympäristökeskuksen julkaisussa ”Suomen luontotyyppien uhanalaisuus – Osa 2: Luontotyyppien kuvaukset” perinnemaisemasta ja perinnebiotoopeista todetaan seuraavasti:

”Perinnebiotoopit ovat perinteisen karjatalouden muovaamia ja laajentamia, yleensä runsaslajisia elinympäristöjä, jotka ovat tuottaneet karjan tarvitseman talvirehun ja/tai olleet laitumina. Perinnebiotooppien perinteinen hoito on pääasiassa muodostunut heinänkorjuusta ja jälkilaidunnuksesta tai pelkästä laidunnuksesta.” (lähde: Raunio Anne, Schulman Anna ja Kontula Tytti (toim.): Suomen luontotyyppien uhanalaisuus – Osa 2: Luontotyyppien kuvaukset. Suomen ympäristö 8/2008. Suomen ympäristökeskus, 2008.)

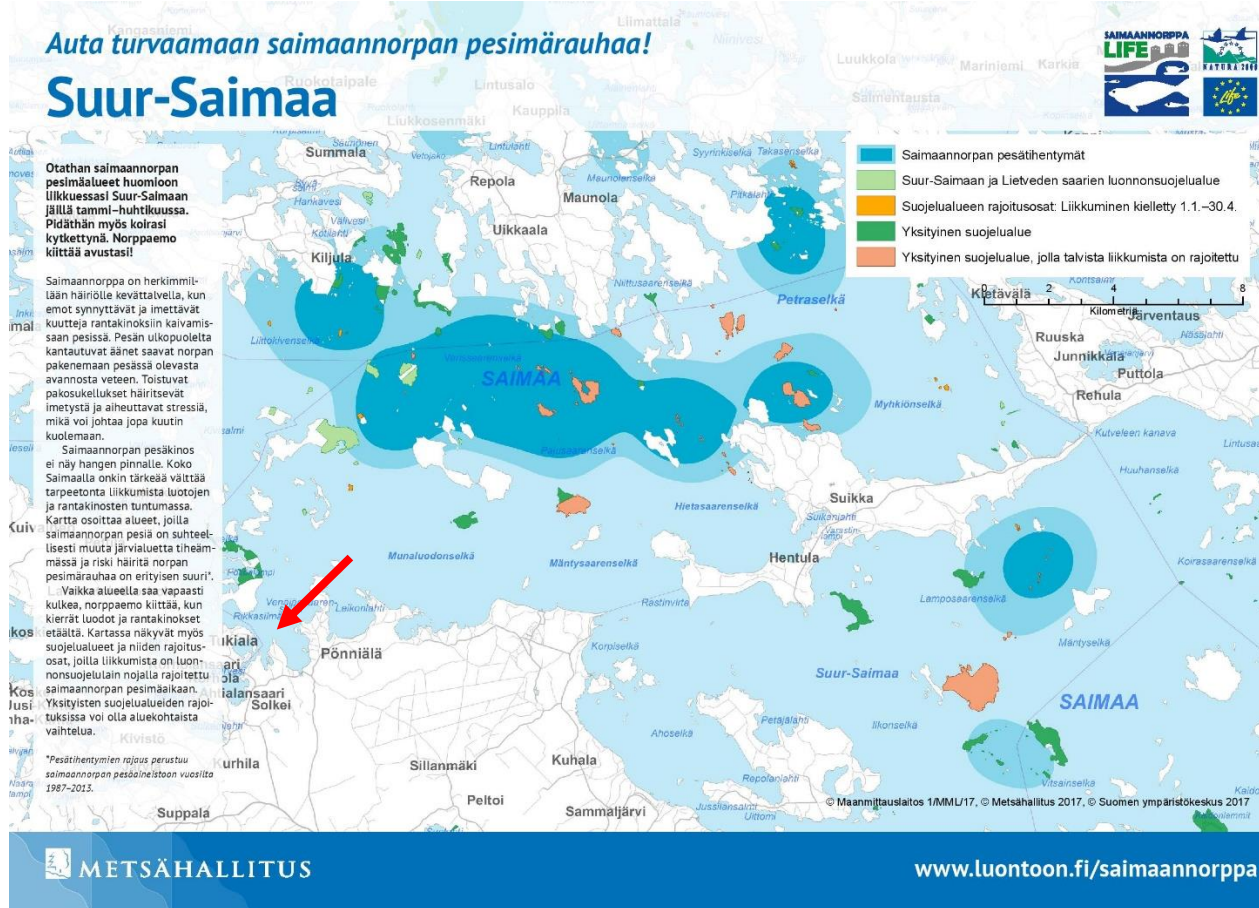
Perinnebiotooppeihin kuuluvat julkaisun mukaan muun muassa erilaiset niityt, kedot, hakamaat, nummet ja metsälaitumet. Perinnebiotoopit ovat Ympäristökeskuksen julkaisun mukaan yksi uhanalaisimmista luontotyypeistä, joiden suurimpia uhkia ovat umpeen kasvaminen laiduntamisen loputtua sekä rehevöityminen ja metsittyminen. Suunnittelualueella karja on laiduntanut laajalla alueella, myös metsissä, eivätkä ne ole päässeet rehevöitymään tai kasvamaan umpeen.



Metsälaidunta ja peltoa, joissa karja on niin ikään laiduntanut.

Saimaan ranta-alueita kaavoitettaessa tulee ottaa saimaannorpan esiintyminen huomioon. Metsähallituksen julkisesti saatavilla olevassa saimaannorpan

pesätihentymäkartassa suunnittelualueella (punainen nuoli alla olevassa kartassa) ei ole pesätihentymiä, eikä se kuulu luonnonsuojelualueeseen. Pesätihentymäalueilla saimaannorpan pesiä on suhteellisesti muuta järvi-aluetta tiheämmässä ja riski häiritä norpan pesimärauhaa on erityisen suuri. Leskelän alue jää kuitenkin selvästi tämän rajauksen ulkopuolelle.



Punaisella nuolella on merkitty suunnittelualueen alueellinen sijainti Saimaalla. Alueella ei ole Metsähallituksen tietojen mukaan saimaannorpan pesätihentymiä.

2.1.3 Rakennettu ympäristö ja muinaismuistot

Kumoamisen kohteena olevat ranta-asemakaavan tontit ovat rakentamattomia. Kumoamisen tavoitteena onkin säilyttää nämä alueet nykyisellään, vaalien yhtenäistä kulttuurimaisemaa ja vapaata rantaviivaa. Kumoamisen ulkopuolelle jäävässä asemakaavan korttelissa 10 on tilan omassa käytössä oleva lomarakennus. Ranta-asemakaavan ulkopuolelle jää myös maatilan päärakennus piharakennuksineen. Maatilan alue ei ole myöskään yleiskaavassa mukana. Suuri osa naapureiden omistamista tonteista lähistöllä on rakennettu, ja ne ovat joko loma-asumisen tai vakituisen asumisen käytössä.

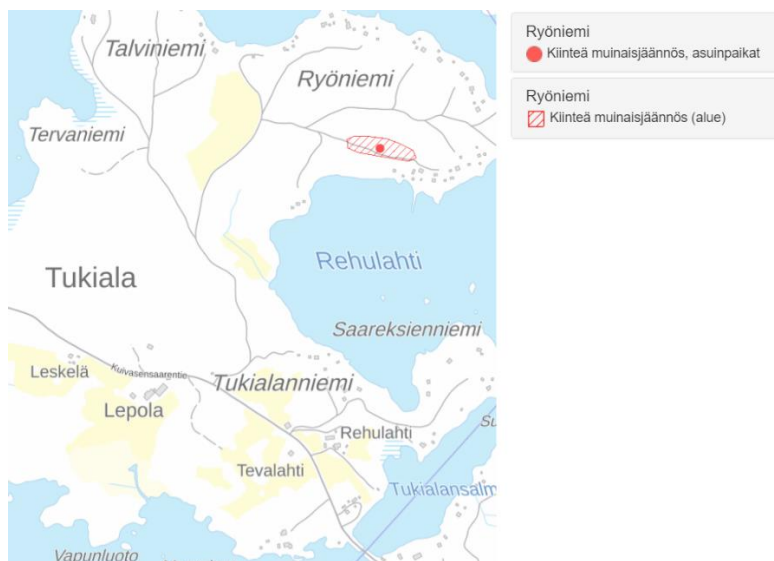


Kuvassa taulu, jossa näkyvät maatalon pihapiirin rakennukset, taustalla kumottavaa ranta-alueutta.



Maisemaa maatalon pihasta ja pellolta (vas.). Nykyisen ranta-asemakaavan korttelin 10 lomarakennus (oik.).

Hieman kaava-alueen ulkopuolelle ja naapurikiinteistön puolelle jää maakuntakaavassakin osoitettu Ryöniemen muinaismuisto. Kyseessä on kivikautinen asuinpaikka.



Ryöniemen kivikautinen asuinpaikka, joka jää kumoamisalueen ulkopuolelle.

2.1.4 Maanomistus

Kaava-alueen kiinteistöt ovat yksityisessä omistuksessa. Ranta-asemakaavan kumoaminen koskee osittain seuraavia tiloja, joilla on sama maanomistaja:

739-437-2-9 Kujala
739-437-2-11 Lepola
739-437-2-29 Leskelä,
739-437-2-42 Mansikka-Aho
739-437-2-127 Rehulahti

2.2 Suunnittelutilanne

VALTAKUNNALLISET ALUEIDENKÄYTTÖTAVOITTEET

Valtakunnalliset alueidenkäyttötavoitteet ovat osa maankäyttö- ja rakennuslain mukaista alueidenkäytön suunnittelujärjestelmää. Valtioneuvosto päätti valtakunnallisista alueidenkäyttötavoitteista 14.12.2017. Päätöksellä valtioneuvosto korvaa valtioneuvoston vuonna 2000 tekemän ja 2008 tarkistaman päätöksen valtakunnallisista alueidenkäyttötavoitteista.

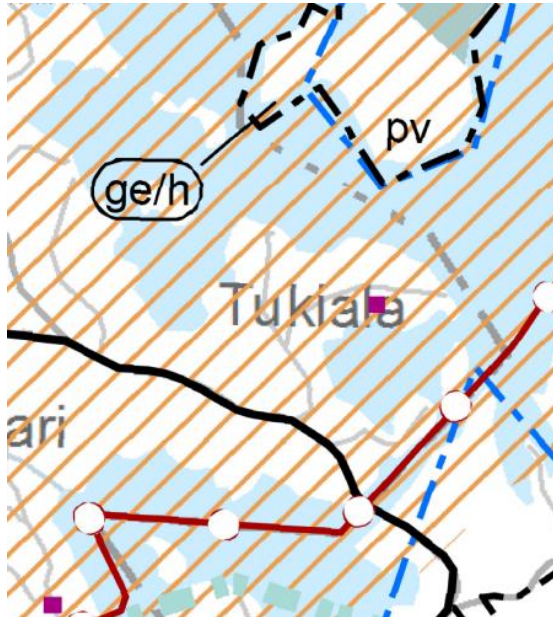
Leskelän ranta-asemakaavan osittaisen kumoamisen kannalta keskeisiä ovat ainakin seuraavat tavoitteet:

- Luodaan edellytykset vähähiiliselle ja resurssitehokkaalle yhdyskuntakehitykselle, joka tukeutuu ensisijaisesti olemassa olevaan rakenteeseen. Suurilla kaupunkiseuduilla vahvistetaan yhdyskuntarakenteen eheyttä.
- Varaudutaan sään ääri-ilmiöihin ja tulviin sekä ilmastonmuutoksen vaikutuksiin. Uusi rakentaminen sijoitetaan tulvavaara-alueiden ulkopuolelle tai tulvariskien hallinta varmistetaan muutoin.
- **Huolehditaan valtakunnallisesti arvokkaiden kulttuuriympäristöjen ja luonnonperinnön arvojen turvaamisesta.**
- **Edistetään luonnon monimuotoisuuden kannalta arvokkaiden alueiden ja ekologisten yhteyksien säilymistä.**
- Huolehditaan virkistyskäyttöön soveltuvien alueiden riittävydestä sekä viheralueverkoston jatkuvuudesta.
- Luodaan edellytykset bio- ja kiertotaloudelle sekä edistetään luonnonvarojen kestävää hyödyntämistä. Huolehditaan maa- ja metsätalouden kannalta merkittävien yhtenäisten viljely- ja metsäalueiden sekä saamelaiskulttuurin ja -elinkeinojen kannalta merkittävien alueiden säilymisestä.

Kaavan osittaisen kumoamisen myötä etenkin kulttuuriympäristöt, luonnonympäristö sekä luonnon monimuotoisuus alueella turvataan, sillä kaavasta poistuu kuusi rakennuspaikkaa.

MAAKUNTAKAAVA

Maakuntavaltuuston 9.6.2010 hyväksymässä ja ympäristöministeriön 21.12.2010 vahvistamassa Etelä-Karjalan **maakuntakaavassa** suunnittelualueella ovat voimassa seuraavat merkinnät (kuva alla):



Ote Etelä-Karjalan maakuntakaavayhdistelmästä, jossa suunnittelualue kuuluu Suur-Saimaan kehittämisen kohdealueeseen. Muut merkinnät jäävät suunnittelualueen ulkopuolelle Lähde: Etelä-Karjalan maakuntaliitto.

Koko alue on osoitettu Suur-Saimaan kehittämisen kohdealueeksi (ruskeat vinoviivat kartassa). Merkinnästä ei aiheudu rajoitteita maa- ja metsätalouteen tai asumiseen.



SUUR-SAIMAAN KEHITTÄMISEN KOHDEALUE

Merkinnällä osoitetaan keskeisen Suur-Saimaan kehittämisen vyöhyke, jolla on myös ylimatekunnallisia kehittämistarpeita. Merkinnästä ei aiheudu maa- ja metsätalouteen eikä maaseutuelinkeinoihin ja asumiseen liittyviä rajoituksia. Alueilla, joilla on aluevarausmerkinnällä osoitettu käyttötarkoitus, päämaankäyttömuodon määrittelee aluevarausmerkintä.

Suunnittelumääräys:

Suur-Saimaan kehittämisen kohdealueen käytön suunnittelussa tulee kiinnittää erityistä huomiota luonto- ja virkistysmatkailun sekä vesiliikenteen edellytysten turvaamiseen, alueen virkistys- ja suojelualueiden hoidon- ja käytön suunnitteluun, eri toimintojen verkostomaiseen kytkemiseen reitistöön sekä maaseutu- ja matkailuelinkeinojen tukemiseen. Lisäksi yksityiskohtaisemmassa suunnittelussa on huolehdittava siitä, että luontomatkaillun sekä virkistyskehitämistarpeet sovitetaan alueen luonto-, maisema-, rakennusperintö- ja kulttuuriarvoihin niitä hyödyntäen. Tulee huolehtia myös siitä, ettei kyseisiä arvoja vaaranneta.

Lisäksi läheisellä alueella sijaitsee yksi muinaismuisto (liila neliö kartassa):



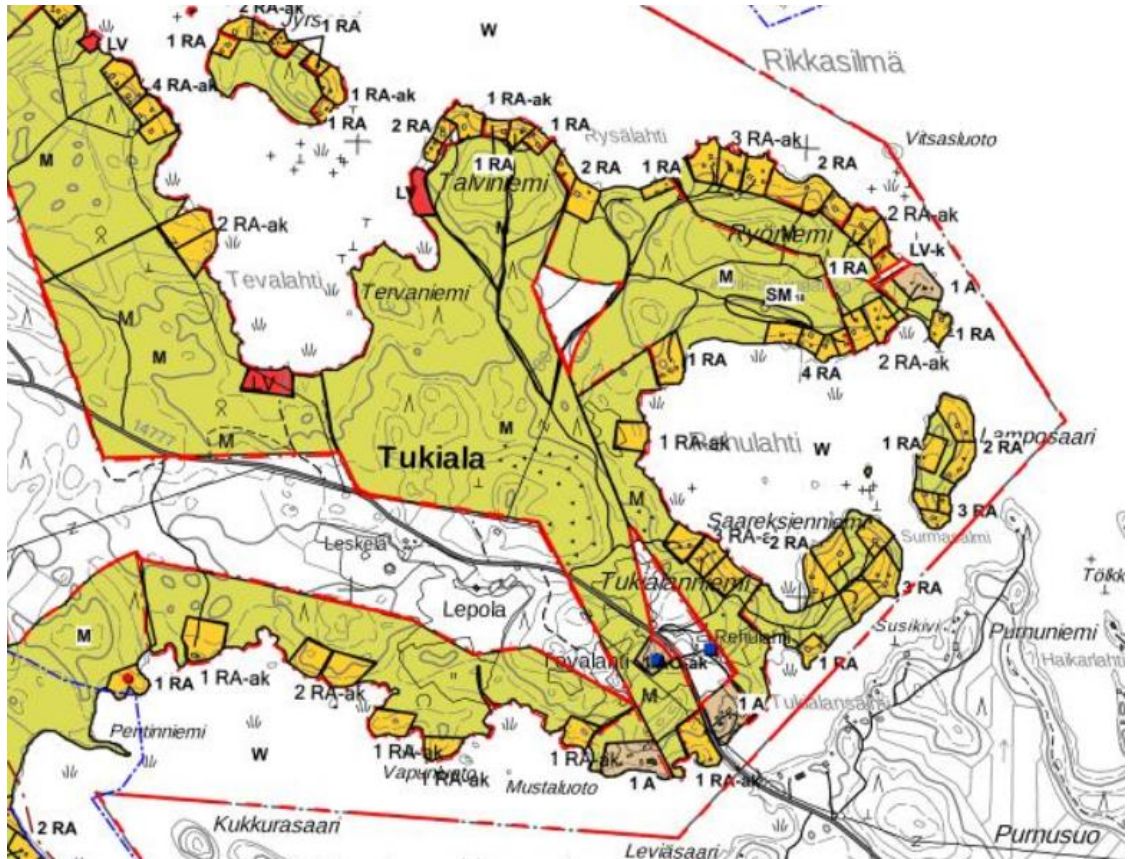
MUINAISMUISTOKOHDE

Merkinnällä osoitetaan valtakunnallisesti merkittävät muinaisjäännökset. Kaikki muinaismuistot, myös vielä löytymättömät, on suojeltu muinaismuistolaililla (295/1963).

Kaavan kumoamisalueen rajalle ja ulkopuolelle jää pohjavesialueita (pv, sininen katkoviiva kartassa) sekä arvokas harjualue (ge/h, musta katkoviiva). Alueen läpi kulkee yhdystie/kokoojakatu. Lisäksi alueen itäpuolella Saimaalla on maakuntakaavassa kehittävä tai uusi veneväylä, joka on merkitty punaisella viivalla ja valkoisilla palloilla.

YLEISKAAVA

Alueella on voimassa 22.2.2005 hyväksytty Suur-Saimaan rantaosayleiskaava (alla kuva).

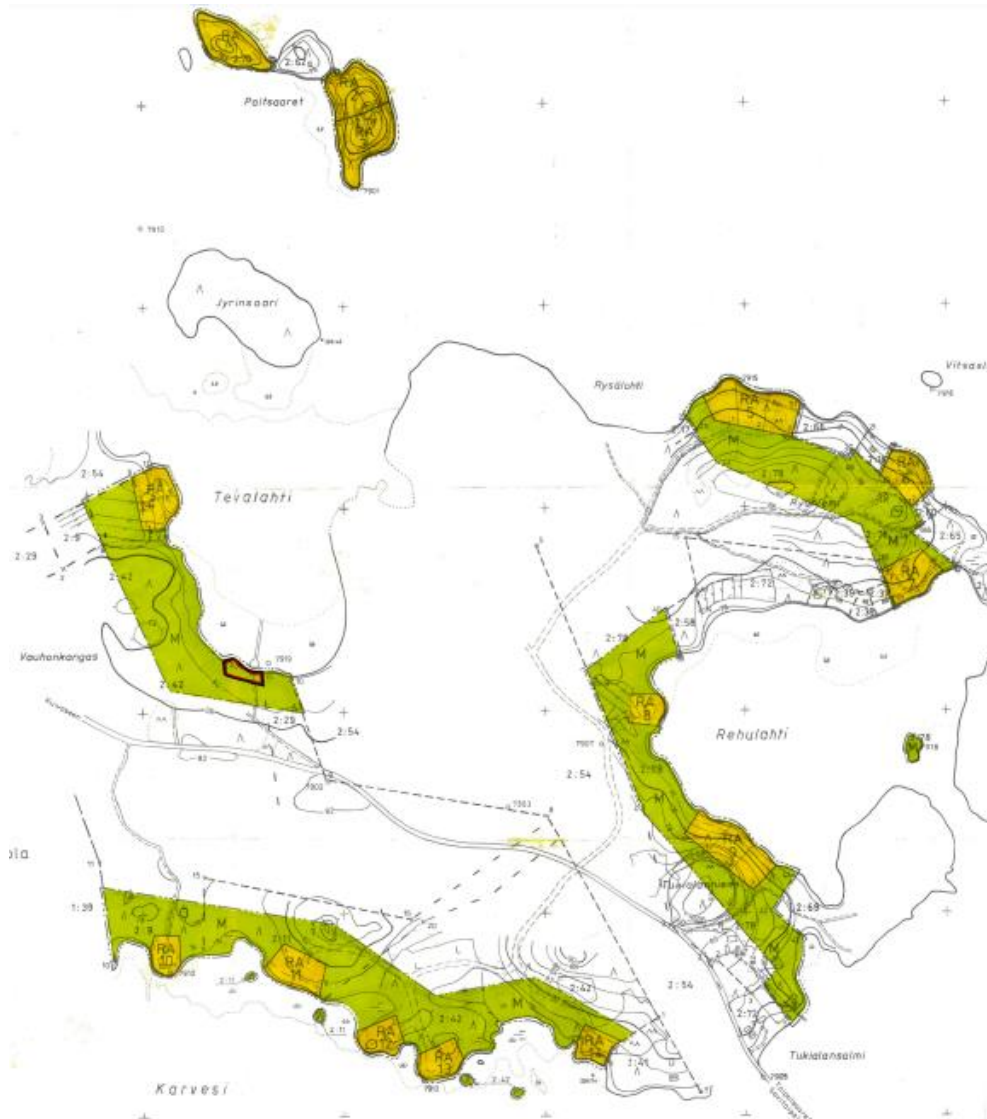


Rantaosayleiskaavassa suunnittelualan rakennuspaikoilla on informatiivinen RA-ak merkintä (loma-asuntoalue asemakaavassa). Lisäksi näiden RA-ak-korttelien taustalle jää laajoja M-alueita eli maa- ja metsätalousalueita. Pohjoisempana Tevalahden kohdalla on venevalkaman merkintä LV. Hieman nyt kumoamisen kohteena olevien tilojen ulkopuolelle jäävät muinaismuistomerkin-
nät (SM). Vakituisen asumisen korttelit (A) ovat naapuritilojen puolella. Myös tavallisella RA-merkinnällä osoitetut korttelit ovat naapureiden omistuksessa.

ASEMAKAAVA

Kumoamisalueella on voimassa Leskelän rantakaava (vahvistettu 19.11.1987), joka nyt kumotaan osittain. Alla on kuva nykyisestä kaavakartasta. Siinä alueella on 14 kappaletta RA-kortteleita (loma-asuntojen korttelialue), M-

alueita näiden kortteleiden taustalla (maa- ja metsätalousalue) sekä yksi venevalkama (LV).



Yllä näkyvän Leskelän rantakaavan aluevarausten väliin ja ulkopuolelle jäävillä alueilla on voimassa Tevalahden tilan rantakaava vuodelta 1983.

RAKENNUSJÄRJESTYS

Kunnanvaltuusto on hyväksynyt Savitaipaleen kunnan rakennusjärjestyksen 21.05.2012 ja se on tullut voimaan 2.7.2012.

POHJAKARTTA

Ranta-asemakaavan pohjakartta on hyväksytty alkuperäisen kaavatyön yhteydessä. Kaava laaditaan MapInfo-ohjelmistolla ja kumoamiskartta on mittakaavassa 1:7500.

3 ASEMAKAAVAN SUUNNITTELUN VAIHEET

3.1 Suunnittelun käynnistäminen ja sitä koskevat päätökset

Aloite kaavan laatimiseen on tullut suunnittelualueen yksityiseltä maanomistajalta.

Kaavoituksen vireillepanosta ja kaavaluonnoksesta tiedotetaan seuraavaksi osallisille kunnan ohjeen mukaisesti. Suunnitelmat pidetään nähtävillä kunnanvirastolla (MRL 62 ja 63§).

Kaavan vireillepano ja kaavaluonnoksen nähtävillä olo voidaan toteuttaa samanaikaisesti hankkeen pienimuotoisuudesta johtuen.

3.2 Osallistuminen ja yhteistyö

Osallistumista ja vuorovaikutusta on kuvattu tarkemmin liitteenä olevassa osallistumis- ja arviointisuunnitelmassa.

3.3 Asemakaavan tavoitteet

3.3.1 Lähtökohta-aineiston antamat tavoitteet

Maanomistajan tavoitteena on kumota osa nykyisen ranta-asemakaavan RA-merkinnöistä, M-aluetta sekä venevalkama LV. Kumottaviin kortteleihin kuuluvat numerot 4, 11, 12 ja 13. Täten poistuu yhteensä kuusi rakennuspaikkaa. Tavoitteena on varmistaa laajan yhtenäisen kulttuurimaiseman ja vapaan rantaviivan säilyminen alueella tulevaisuudessakin. Alueella on jo nykyisellään hyvät tieyhteydet ja kunnallistekniset ratkaisut. Kaavan kumoamisen myötä alueelle ei synny uusia rakennuspaikkoja tai uutta rakentamista. Päinvastoin ranta-asemakaavasta poistuu kuusi rakennuspaikkaa.

Ranta-asemakaavan kumoamisesta vastaa alueen yksityinen maanomistaja.

Ranta-asemakaavan kumoamiseen kuuluvilla alueilla tulee voimaan Suur-Saimaan rantaosayleiskaava, joka on tältä osin vain informatiivinen. Suur-Saimaan rantaosayleiskaavassa RA-alueilla on voimassa merkintä RA-ak, jonka mukaan ne ovat loma-asuntoalueita ranta-asemakaavassa. Asemakaavan mukaan ei kuitenkaan voida jatkossa rakentaa, kun se kumotaan alueelta. Kunta voi halutessaan muuttaa osayleiskaavaa tulevaisuudessa.

Kumoamista laatiessa on otettu huomioon alueen erityiset arvot, kuten lähistön pohjavesialue, arvokas harjuaalue sekä saimaannorpan esiintyminen Saimaalla. Vaikutukset ympäristöön ja maisemaan pyritään minimoimaan. Alueen lähistöllä on jo entuudestaan aktiivista loma-asumista ja rakentamista. Kumoamisen myötä kaavan vaikutukset alueen ympäristöön ja maisemaan vähenevät rakennuspaikkojen poistuessa.

3.3.2 Prosessin aikana syntyneet tavoitteet, tavoitteiden tarkentuminen

Kaavaluonnoksen kuulemisvaiheen aikana viranomaisilta, naapureilta ja muilta osallisilta saatava palaute otetaan huomioon kaavan jatkokäsittelyssä.

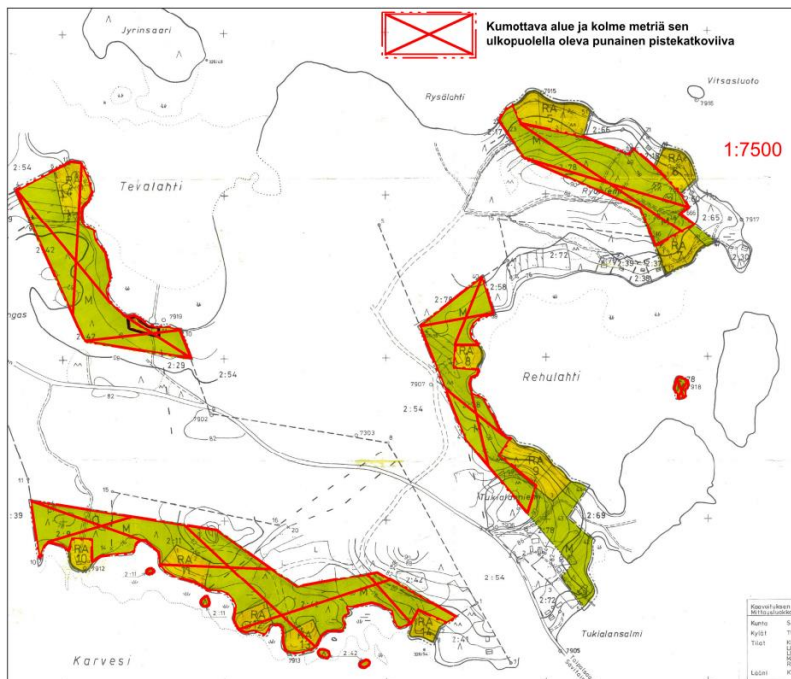
4 ASEMAKAAVAN KUVAUS

4.1 Mitoitus ja kaavaratkaisu

Kaavan keskeiset mitoitus tiedot on esitetty seuraavassa taulukossa. Alla nykyisestä kaavasta lasketut kumottavien alueiden pinta-alat ja rakennus-oikeudet:

Alue	Kortteli	m ²	k-m ²
RA	4	8524 m ²	2 * 120 k-m ² = 240 k-m ²
RA	11	7273 m ²	2 * 120 k-m ² = 240 k-m ²
RA	12	4997 m ²	80 + 20 + 20 = 120 k-m ²
RA	13	5149 m ²	80 + 20 + 20 = 120 k-m ²
LV	-	2364 m ²	-
M	-	243 722 m ²	-
Yht.		272 029 m²	720 k-m²

Tässä kaavahankkeessa kumotaan 19.11.1987 hyväksytyn Leskelän ranta-
asemakaavan korttelit 4, 11, 12 ja 13 sekä maa- ja metsätalousaluetta ja
venevalkama. Kortteleissa 4 ja 11 on kaksi rakennuspaikkaa ja kortteleissa 12
ja 13 yksi kappale molemmissa. Alla on ote varsinaisesta kumoamiskartasta.



4.2 Kaavan vaikutusten arviointi

Maankäyttö- ja rakennuslaissa 9 § todetaan seuraavasti vaikutusten selvittämisestä kaavaa laadittaessa:

”Kaavan tulee perustua kaavan merkittävät vaikutukset arvioivaan suunnitteluun ja sen edellyttämiin tutkimuksiin ja selvityksiin. Kaavan vaikutuksia selvitettäessä otetaan huomioon kaavan tehtävä ja tarkoitus. Kaavaa laadittaessa on tarpeellisessa määrin selvittävä suunnitelman ja tarkasteltavien vaihtoehtojen toteuttamisen ympäristövaikutukset, mukaan lukien yhdyskuntataloudelliset, sosiaaliset, kulttuuriset ja muut vaikutukset. Selvitykset on tehtävä koko siltä alueelta, jolla kaavalla voidaan arvioida olevan olennaisia vaikutuksia.”

4.2.1 Vaikutukset rakennettuun ympäristöön

Alueen läheisyydessä (saman maanomistajan tiloilla) on nykyisin yksi lomarakennus korttelissa 10 ja maatila piharakennuksineen, joka jää sekä yleisettä asemakaavan ulkopuolelle. Osa nykyisen ranta-asemakaavan tonteista on myyty eri maanomistajille ja niille on rakennettu loma-asuntoja. Leskelän ranta-asemakaavan osittaisen kumoamisen myötä rakentaminen alueella ei lisäännä, vaan kaavasta poistuvat kokonaan RA-korttelit 4, 11, 12 ja 13, joilla on yhteensä 6 rakennuspaikkaa.

4.2.2 Vaikutukset luontoon ja luonnonympäristöön

Kaavan kumoamisella ei ole juurikaan negatiivisia vaikutuksia luontoon tai luonnonympäristöön hankkeen pienimuotoisuudesta ja luonteesta johtuen. Päinvastoin alueen luonnonympäristön säilyminen ennallaan turvataan kumoamalla RA-korttelit. Alueella on tehty luontoinventoinnit nykyisen yleiskaavan ja ranta-asemakaavan suunnittelun aikana.

Vaikka varsinaiselta kaavan kumoamisalueelta ei löydykään suojelukohteita tai arvokkaita luonto- ja maisemakohteita, Etelä-Karjalan maakuntakaavan harjualueet jäävät hieman suunnittelualueen ulkopuolelle. Kaava-alueita sivuava ja myös maakuntakaavassa osoitettu arvokas harjualue on huomioitu myös kaavan kumoamisessa. Suunnittelualueen läheisyydessä on myös pohjavesialueita, jotka on merkitty maakuntakaavaan. Näille ei kuitenkaan kohdistu vaikutuksia kumoamisen myötä.

Kaava ei tule heikentämään luonnonsuojelun kannalta arvokkaiden luontotyyppien eikä luonnonvaraiselle eläimistölle ja kasvistolle tärkeiden luonnon ominaispiirteiden tilannetta. Kaava-alueella säilyy nykyinen biologinen monimuotoisuus ja etenkin kulttuurimaisemaan kuuluvien perinnebiotooppien säilymistä korostetaan.

4.2.3 Vaikutukset virkistyskäyttöön

Alueen virkistyskäyttö ei tule merkittävästi muuttumaan kaavan kumoamisen myötä. Alueet ovat yksityisessä maanomistuksessa ja virkistys tapahtuu jokaisen oikeudella asumisen ulkopuolelle määritetyillä alueilla. Tällä hetkellä alueelle ei kohdistu ulkopuolista virkistyskäyttöä.

4.2.4 Vaikutukset vesistön tilaan

Rannoilta poistuvat nykyisen kaavan neljä RA-korttelia ja kuusi rakennuspaikkaa, minkä seurauksena yhtenäisen vapaan rantaviivan määrä alueella lisääntyy merkittävästi.

4.2.5 Taloudelliset vaikutukset

Metsätalouden elinvoimaisuus säilyy kortteleiden takamaastoon ja ympäristöön jäävillä M-alueilla. Alueelle ei tarvitse rakentaa uutta yhdyskuntatekniikkaa kaavan kumoamisen myötä.

4.2.6 Sosiaaliset vaikutukset

Alueen turvallisuus ja viihtyisyys eivät tule muuttumaan kaavaratkaisun myötä. Naapureille ei koidu kaavamutoksesta vaikutuksia.

4.2.7 Kulttuurilliset vaikutukset

Vaikutukset kulttuurihistoriallisiin arvokohteisiin, järvimaisemaan ja muinaismuistoihin on otettu huomioon kaavaratkaisussa. Varsinaiselta kaava-alueelta ei löydy kulttuurillisesti arvokkaita kohteita, ja kaavan vaikutukset lähiympäristön maakuntakaavassa osoitettuihin kohteisiin jäävät hyvin pieniksi.

5 ASEMAKAAVAN TOTEUTUS

Kumottavan asemakaavan osan perusteella ei voida jatkossa rakentaa.



A handwritten signature in black ink that reads 'Susanna Mäkelä'.

Susanna Mäkelä
Kaavasuunnittelija FM

A handwritten signature in black ink that reads 'Jarmo Mäkelä'.

Jarmo Mäkelä
DI, YKS 125