



Savitaipale
Sydämellä Sovussa Sisulla

Talousarvio 2024

Taloussuunnitelma 2025-2026

Kunnanhallitus
Kunnanvaltuusto

27.11.2023 § 176
11.12.2023 §

SISÄLLYSLUETTELO

	SISÄLLYSLUETTELO	2
1	KUNTASTRATEGIA	3
2	YLEISET PERUSTELUT	6
2.1	YLEINEN TALOUDELLINEN TILANNE	6
2.2	TALOUSSUUNNITELMAN LAATIMISEN LÄHTÖKOHDAT	7
2.3	VÄESTÖKEHITYS JA ENNUSTE.....	7
2.4	VEROTULOT	11
	Kiinteistöveroprosentit vuonna 2024	12
	Verotulot vv. 2021- 2024.....	12
	Verotulojen kehitys vv. 2021- 2024	12
2.5	VALTIONOSUUDET	13
2.6	HENKILÖSTÖ.....	15
2.7	TALOUSARVION RAKENNE	15
2.8	SITOVUUS.....	17
2.9	RAPORTOINTI.....	17
3	KÄYTTÖTALOUSOSA	18
3.1	KESKUSVAALILAUTAKUNTA	18
3.2	TARKASTUSLAUTAKUNTA	19
3.3	KUNNANHALLITUS	20
	Yleishallintopalvelut	20
	Elinkeino- ja markkinointipalvelut	22
	Eksote	24
	Kunnanhallitus yhteensä.....	24
3.4	SIVISTYS- JA HYVINVOINTILAUTAKUNTA.....	25
	Sivistystoimen ja hyvinvointipalveluiden hallinto	25
	Perusopetus.....	27
	Lukio	29
	Kirjasto- ja kulttuuripalvelut.....	30
	Vapaa-ajan palvelut	33
	Nuorisopalvelut	35
	Varhaiskasvatus ja esiopetus	37
	Kansalaisopisto.....	40
	Sivistys- ja hyvinvointilautakunta yhteensä	41
3.5	TEKNINEN LAUTAKUNTA	42
	Yhdyskuntapalvelut.....	42
	Liikelaikokset	43
	Asuinhuoneistot ja rakennukset sekä tilapalvelut	44
	Tekninen lautakunta yhteensä.....	45
	Kunta yhteensä.....	45
4	INVESTOINTIOSA	46
4.1	INVESTOINNIT YHTEENSÄ VV. 2024 - 2028.....	46
4.2	INVESTOINTIHANKKEET PERUSTELUINEEN VV. 2024 – 2028.....	47
5	RAHOITUSOSA	51
5.1	RAHOITUSLASKELMAOSA	51
6	TULOSLASKELMA.....	55
6.1	TULOSLASKELMA.....	55
7	KONSERNIYHTEISÖJÄ KOSKEVAT TAVOITTEET.....	56
8	HENKILÖSTÖ	58

1 KUNTASTRATEGIA

SAVITAIPALEEN KUNTASTRATEGIA 2021-2025

SUJUVAA ARKEA KAIKILLE

ARVOT

SYDÄMELLÄ -

Toimintamme on ihmisläheistä ja laatumietoista. Pyrimme jatkuvasti parantamaan toimintaamme

SOVUSSA-

Yhteisöllisyys, kumppanuus ja suvaitsevaisuus ovat toimintaperiaatteemme. Toimintamme on avointa ja osallistavaa

SISULLA -

Olemme rohkeita kehittäjiä. Rohkeuden ilmapiirissä myös epäonnistuminen on sallittua. Tartumme sisukkaasti haasteisiin.

VISIO

Jokaisella savitaipalelaisella on mahdollisuus onnelliseen elämään, jonka lähtökohta on hyvinvointi. Savitaipaleella ollaan lähellä ihmistä, toimintakulttuuri on ketterä, nopea ja innovatiivinen. Savitaipaleella eletään puhtaan luonnon äärellä. Väljä ja viihtyisä elinympäristö on osana monipaikkaista elämäntapaa. Maakunnan parhaat nettiyhteydet mahdollistavat työn ja asioinnin paikkariippumattomasti. Kuntamme palvelut ovat monipuoliset ja yrittäjyys on vireää.

SUJUVA ARKI SAVITAIPALEELLA

ASUMINEN, PERUSPALVELUT, LIIKKUMINEN

Palveluiden laadun jatkuva parantaminen myös asiakaspalautteen perusteella

- Säilytämme nykyiset lähipalvelut ja kehitämme palveluiden saavutettavuutta myös erilaisin sähköisin ratkaisuin
- Pöksänlahti alueena on ratkaistu vuoteen 2025 mennessä
- Parannamme suunnitelmallisesti vuokra-asuntojemme laatua
- Kehitämme kunnassamme etätö- ja etäopiskelumahdollisuuksia
- Varhaiskasvatuspalvelut tuotetaan perhe- ja lapsilähtöisesti kuntalaistemme työssäkäyntiä tukien
- Panostamme edelleen oppilaiden ja opiskelijoiden ohjaukseen ja hyvinvointiin
- Tuemme lukion laadukasta opetusta ja yhteistyötä ammatillisten oppilaitosten sekä korkeakoulujen kanssa
- Käytämme käytettävissä olevat keinot joukkoliikenteen parantamiseen

Mittarit:

- Asiakaspalaute
- Kunnostettujen tai uusien vuokra-asuntojen määrä
- Nettomuutto
- Lukiolaisten määrä
- Varhaiskasvatuksen käyttöaste

VIIHTYISÄ SAVITAIPALE VAPAA-AIKA

- Hyödynnämme Savitaipaleen erikoista jääkauden muovaamaa luontoa ja pitkää, värikästä historiaa matkailuvalttina kirkasvetisen Kuolimon ja Saimaan syleilyssä
- Puhdas luonto ja kestävä kehitys ovat tärkeitä teemoja toiminnassamme
- Kehitämme matkailua ylläpitämällä ja lisäämällä luontokohteita ja retkeilyreittejä sekä lisäämällä niiden tunnettavuutta
- Savitaipaleella on kiinnostavia liikunta- ja kulttuuriharrastusmahdollisuuksia kaikenikäisille
- Liikuntapaikkatarjontamme on monipuolinen. Huolehdimme kunnan liikuntapaikkatarjonnan säilymisestä riittävällä kunnossapidolla.
- Huolehdimme ympäristöstä ja kehitämme alueiden viihtyisyyttä
- Toimivat kylät
- Kyläyhteisöt ovat meille tärkeitä yhteistyökumppaneita
- Kannustamme erilaisten tapahtumien järjestämiseen ja hankkeiden edistämiseen
- Osallistamme vapaa-ajan asukkaita kuntamme kehittämisessä

Mittarit:

- Tapahtumien määrä
- Kansalaisopiston toimintaan osallistuvien määrä, kurssien ja opetustuntien määrä
- Vapaa-ajan asukkaiden foorumien säännöllinen toiminta ja siihen osallistuvien määrä
- Kysely harrastusmahdollisuuksista ja –paikoista sekä ympäristön viihtyisyydestä

ELINVOIMAINEN SAVITAIPALE PÖHINÄ

- Tasapainoinen talous mahdollistaa itsenäisyyden säilymisen. Järjestämme palveluitamme yhteistyökumppaneidemme kanssa
- Päätöksenteko on ennakoivaa, ketterää ja rohkeaa
- Tilamme ovat toimivat ja niitä käytetään monipuolisesti
- Kehitämme kuntaa jatkuvasti yhdessä asukkaiden, yritysten ja yhdistysten sekä oppilaitosten, korkeakoulun sekä yliopiston kanssa
- Autamme yrittäjiä, huolehdimme nykyisistä ja edistämme uusien sijoittumista kuntaamme
- Yhteistyöllä ammatillisen koulutuksen kanssa tuemme paikallisten toimijoiden työvoimatarvetta
- Arvostamme paikallisia toimijoita kunnan hankintoja suorittaessamme
- Kunnan viestintä ja markkinointi on ajantasaista, monipuolista ja osallistavaa. Savitaipaleesta välittyvä kuntakuva on houkutteleva. Tuomme markkinoinnissa esille valokuituverkon mahdollisuudet.
- Huolehdimme henkilöstömme osaamisesta ja hyvinvoinnista. Henkilöstö osallistuu toimintojen kehittämiseen.

Mittarit:

- Tase säilyy ylijäämäisenä
- Toimitilojen käyttöaste
- Miksi haluan asua Savitaipaleella? –kyselyn tulokset
- Yritysten lukumääräkehitys, omistajavaihdosten lukumäärä

TA 2024, TS 2025-2026

- Nettomuuttoliike
- Kohdennettujen osallistamistoimenpiteiden määrä
- Henkilöstökyselyn tulokset
- Hallituksen ja valtuuston itsearviointi

Vuoden 2024 painopisteinä korostuvat

- Sujuva arki
 - Lapset ja nuoret: Varhaiskasvatus, tilaratkaisut nykyhetkeen ja tulevaisuuteen, henkilöresurssit.
 - Suunnitellaan uusi päiväkotikiikoti Suvannosta loppuvuonna 2026 vapautuviin ryhmäkotitiloihin.
 - Omatoimikirjaston käyttöön ottaminen vuonna 2024
 - Ikäihmisten asuminen huomioidaan osana uuden vuokra-asumisen ratkaisuja.
 - Liikkuminen:
 - Asiointiliikenteen kehittäminen
- Viihtyisä Savitaipale
 - Luontoarvot ja ympäristöasiat
 - Osallistutaan maakunnan pienten kuntien ilmastostrategiatyöhön
 - Europaeuksen koululle kierrätyspisteiden käyttöönotto
 - Viheralueet, lasten leikkipuistot, laaditun parannussuunnitelman toteuttaminen (parannussuunnitelma osa investointiohjelmaa)
 - Ulkoilu- ja vaellusreitit, laaditun ylläpitosuunnitelman toteuttaminen
- Pöhinä
 - Sopeutamme älykkäästi toimintaamme maailman muuttuessa ympärillämme, eli huolehdimme taloudesta elinvoimaa ja hyvinvointia heikentämättä.
 - Laaditaan lapsivaikutusten arviointi Heituinlahden toimintamuu-
tosten osalta
 - Laaditaan henkilöstöohjelma
 - Kuntakuvan selkeyttäminen ja päivittäminen, kunnasta välittyvä elinvoimainen Savitaipale, Brändityö - viestintäsuunnitelma
 - Elinvoimasta huolehtiminen sidosryhmien kanssa tehtävän aktiivisen yhteistyön voimin.
 - Laaditaan elinvoimaohjelma.

Vuoden 2024 talousarviota laadittaessa investointiohjelman laatimisen yhteydessä Pöksänlahden infra on jätetty pois vuosien 2024 - 2028 suunnitelmista. Pöksänlahden kohdalla asiaan palataan, mikäli kunnan talouden tilanne selkeästi mahdollistaa uuden asuntoalueen infran rakentamiskustannukset etupainotteisesti ennen tonttien myyntiä.

Tekstiin lisäys 17.11.2023 Valtiovarainministeriön tiedotteen perusteella: Kunnan ykköspainopistealue vuonna 2024 tulee olemaan älykäs sopeuttaminen. Talous on saatava tasapainoon taloussuunnitelmakauden 2024 - 2026 aikana. Tämä edellyttää toiminnallisia muutoksia niin kulu- kuin tulopuolella.

2 YLEISET PERUSTELUT

2.1 Yleinen taloudellinen tilanne

Suomen talous supistuu loppuvuonna. Kokonaisuudessaan vuonna 2023 talous ei kasva viime vuoteen verrattuna alkuvuoden hyvän kasvun ansiosta. Ensi vuonna niin yksityinen kulutus, investoinnit kuin vienti kääntyvät kasvuun ja BKT kasvaa 1,2 prosenttia. Vuonna 2025 kulutuksen sekä investointien kasvu vahvistuu, ja BKT kasvaa 1,8 prosenttia. Taantuma koettelee nyt erityisesti asuinrakentamista, joka kärsii pahiten korkojen noususta. Myös teollisuuden tilanne on heikko, kun täyttyneitä varastoja puretaan.

Kysynnän odotetaan piristyvän niin Suomessa kuin laajemminkin euroalueella ensi vuonna. Inflaation hidastuminen jatkuu ja palkankorotukset ylittävät hintojen nousun. Korkojen nousu on jo pysähtynyt, ja niiden odotetaan kääntyvän laskuun ensi vuonna. Kotitalouksien ostovoima kääntyykin kasvuun, ja sen myötä myös kotitalouksien kulutus lisääntyy sekä vuosina 2024 että 2025.

Tänä ja ensi vuonna asuntorakentaminen vähenee rajusti. Siitä huolimatta investointinäkyvät ovat valoisat. Energiasiirtymään liittyviä investointisuunnitelmia on ennätysmäärä. Edullinen energia ja kunnossa oleva hintakilpailukyky lisäävät myös tuotannollisia investointeja.

Alkuvuoden jatkunut työllisyyden kasvu on taittunut kesällä ja lievä lasku jatkuu loppuvuonna. Heikoin työllisyystilanne on rakentamisessa. Työllisyyden lasku jää kuitenkin lyhytaikaiseksi ja työllisyys kasvaa uudelleen jo ensi vuonna. Vuoteen 2025 mennessä 15–64-vuotiaiden työllisyysaste nousee 74,3 prosenttiin ja työttömyysaste laskee 7 prosenttiin.

Julkisen talouden tilanne on heikko. Julkisyhteisöjen alijäämä on 3 prosenttia, tai yli, vuosina 2024–2026 ja laskee 2,8 prosenttiin suhteessa BKT:hen vuonna 2027. Velkasuhteessa ei näy taittumisen merkkejä vaan velkasuhde kasvaa lähes 82 prosenttiin vuonna 2027. Valtionhallinnon, kuntahallinnon ja hyvinvointialueiden yhteenlaskettu alijäämä on syvä, edelleen yli 14 miljardia euroa vuonna 2027. Velkasuhteen kasvun pysäyttäminen edellyttää erityisesti valtionhallinnon ja hyvinvointialueiden alijäämien supistamista.

Valtiovarainministeriön ennusteessa on mukana hallitusohjelmasta ne toimet, jotka ovat mukana julkisen talouden suunnitelmassa tai vuoden 2024 talousarvioesityksessä. Tämä on hieman yli puolet 6 miljardin suunnitellusta sopeutuskokonaisuudesta. Sopeutustoimista huolimatta julkinen velkasuhde kasvaa hiljalleen ennustejaksolla. Valtionhallinnon ja paikallishallinnon yhteenlaskettu mittava alijäämä, väestön ikääntyminen, sekä kasvavat velanhoitokustannukset pitävät velkasuhteen nousevalla uralla jatkossakin.

Kuntatalous

Kuntien taloudellinen tilanne kiristyy ensi vuonna voimakkaasti tähän vuoteen verrattuna. On arviolta kymmeniä kuntia, joiden verorahoitus (verotulot ja valtionosuudet yhteensä) ei riitä kattamaan käyttötalouden nettokustannuksia ja poistoja. Tulojen ja menojen epäsuhdasta syntyvä rahoitusaukko vastaa kuntien tuloverotuksella mitattuna useamman veroprosentin tuottoa. Kuntien taloudellinen eriytyminen on jatkunut ja kiihtynyt entisestään.

Kuluva vuosi 2023 ja osittain myös vuodet 2024 ja 2025 ovat kuntien verorahoituksessa poikkeusvuosia. Tämä johtuu sote-uudistukseen liittyvistä vero- ja valtionosuustulojen siirroista kuntien ja valtion välillä, siirtolaskelmien tasauksista ja tasausten tarkistuksista. Lopullinen tieto siitä, mikä vaikutus sote-uudistuksella yksittäisen kunnan talouteen on, saadaan vasta valtionosuuspäätösten myötä aivan vuoden 2023 viimeisinä päivinä.

Tulevina vuosina kuntien taloutta haastavat ikääntynyt ja osittain epätarkoituksenmukainen rakennuskanta, ilmastotavoitteisiin liittyvien investointitarpeiden toteuttaminen ja kunnan perusinfraan liittyvän korjausvelan kasvu. Toisaalta kuntien taloutta ja erityisesti talouden ennakkointia helpottaa se, että eniten yllättäviä menoylityksiä aiheuttaneiden sote-palveluiden järjestämistä vastuu on poistunut kunnilta. Lasten ja nuorten ikäluokkien määrä supistuu muutamaa vaille kaikissa kunnissa ja siten vähintäänkin laskennallinen palvelutarve pienenee. Todellinen mahdollisuus kustannusten sopeutukseen ei kuitenkaan kulje käsi kädessä laskennallisen palvelutarpeen muutoksen kanssa.

2.2 Taloussuunnitelman laatimisen lähtökohdat

Talousarvioon kirjatut toimielinten toiminnalliset tavoitteet ja investoinnit perustuvat Savitaipaleen kuntastrategia 2021 - 2025 tavoitteisiin.

Eksoten tulosalue on edellisvuoden vertailtavuuden takia esitetty euromääräisenä taulukkona. Pelastustoimen maksuosuus, noin 295.000 euroa, on vuoden 2022 toteumassa sisältynyt osaksi yleishallintopalvelun tulosaluetta.

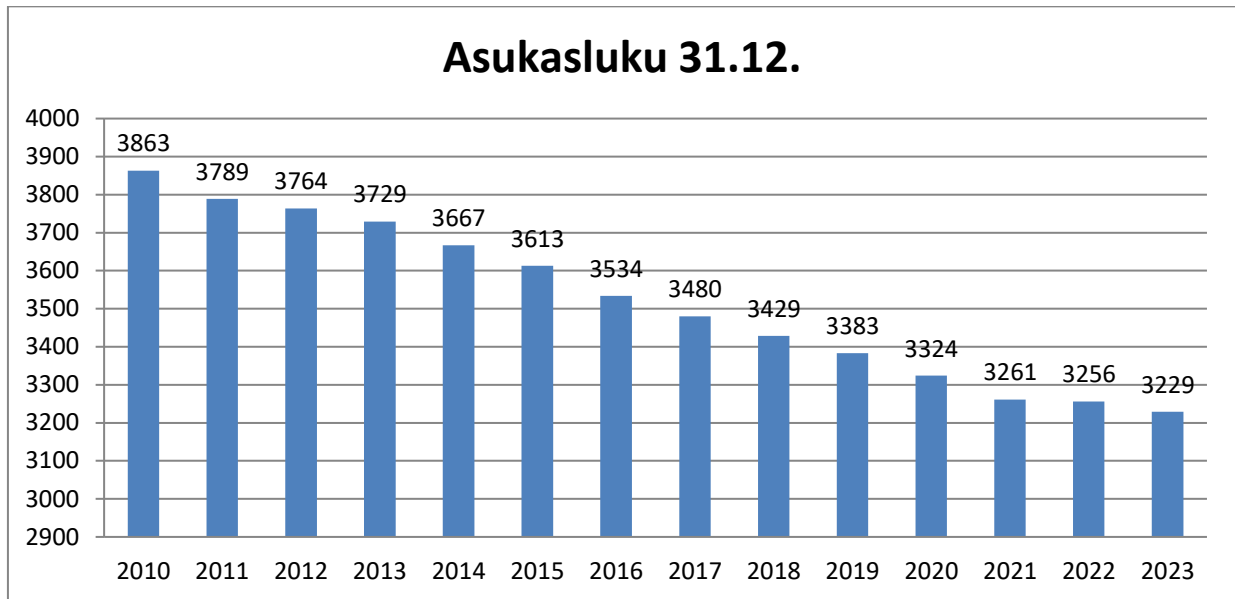
Vuoden 2024 valtionosuus ja verotuloarviot perustuvat Kuntaliiton laskelmiin (tilanne ennen 17.11.2023 julkaistua VM:n tiedotetta). Verotuloarvioista on saatu ennustearviot myös vuosille 2025 - 2026. Vuosien 2025 ja 2026 valtionosuuksiin sisältyy merkittävää epävarmuutta johtuen mm. kansantalouden tilan kehittymisestä, maailman epävakasta tilanteesta sekä siitä miten kunta pystyy päihittämään synkät tilastoennusteet mm. väkiluvun kehityksen osalta.

Talousarviota on valmistelu kunnanhallituksen, lautakuntien ja kunnan johtoryhmän kesken tiiviissä yhteistyössä. Lisäksi taloustyöryhmä on kokoontunut kerran käsittelemään talousarvioesitystä. Talousarvioasioista ja talouteen vaikuttavista muutostarpeista on myös järjestetty valtuustoseminaari.

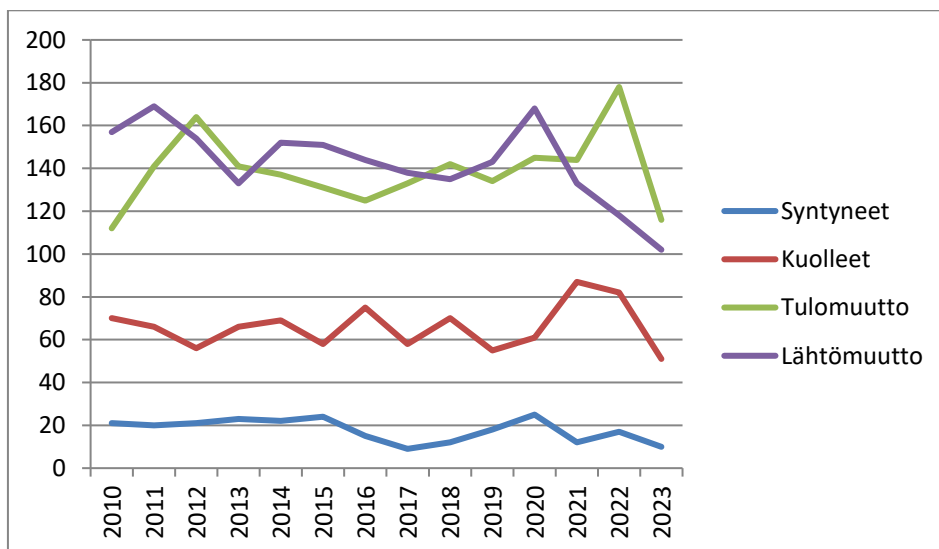
Talousarvion käyttötaloussosassa olevat toimintatuotot ja –menot on summattu tuloslaskelmaan päälajeittain. Suunnitelmapoistot perustuvat valtuuston hyväksymään poistosuunnitelmaan ja esitettävään investointisuunnitelmaan. Yksittäisten ja suuruudeltaan merkittävien investointitarpeiden osalta poistosuunnitelman oikeellisuutta tullaan tarkastelemaan vuoden 2024 aikana.

2.3 Väestökehitys ja ennuste

Savitaipaleen kunnan asukasluku on laskenut 634 (706) henkilöllä vuoden 2010 (2009) lopun tilanteesta kuluvan vuoden 2023 (2022) syyskuun loppuun. Keskimäärin asukasluku on vähentynyt noin 47 (53) asukkaalla vuosittain.



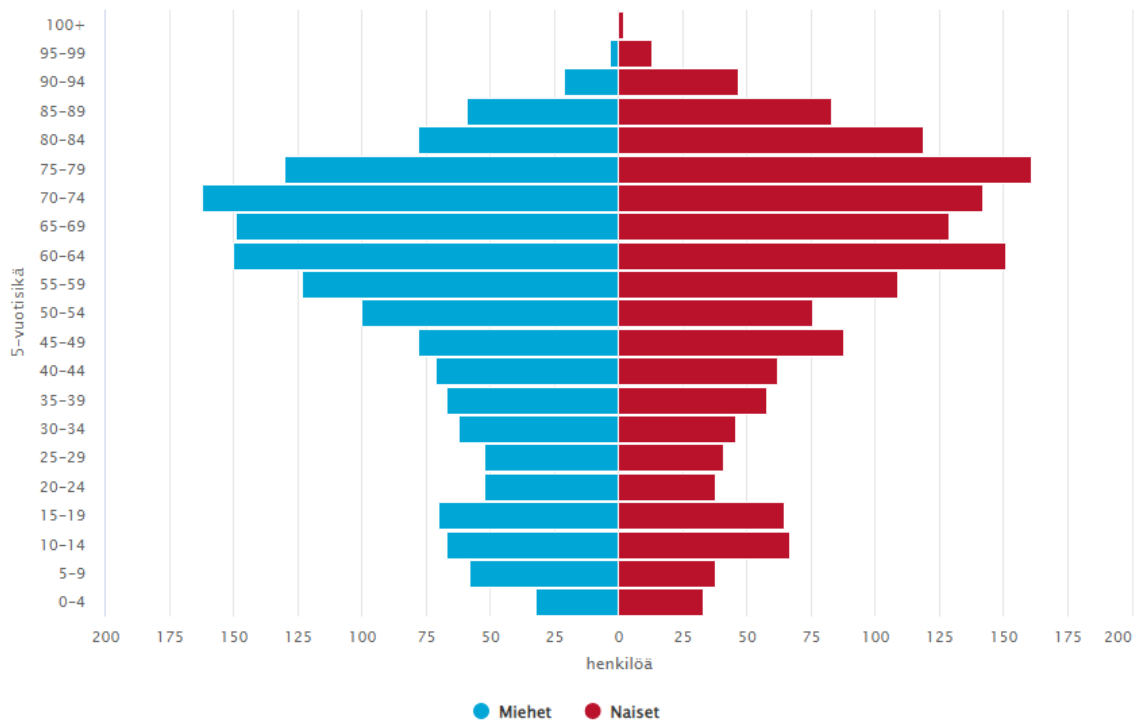
Väestön lukumäärän lasku selittyy suurelta osin syntyvyyttä suuremmalla kuolleisuudella. Kuntaan tulo- ja kunnasta lähtömuutto ovat toteutuneet vaihtelevasti. Vuodet 2021 ja 2022 olivat muuttovoittovuosia ja tilanne on jatkunut samansuuntaisena myös kuluvan vuoden ajan ainakin syyskuun loppuun asti. Kuluvana vuonna syyskuun loppuun mennessä tulomuuttajia on ollut 116 ja lähtömuuttajia 102. Maahanmuuton osalta tulijoita on ollut 30. Tämä johtuu pitkälti siitä, että kuntaamme sijoittuneet ukrainalaiset ovat hakeneet kotikuntaoikeutta. Tiedossa on kuitenkin se, että kaikki heistä eivät suunnittele jäävänsä Savitaipaleelle, vaan lähtevät eri syistä esim. Lappeenrantaan.



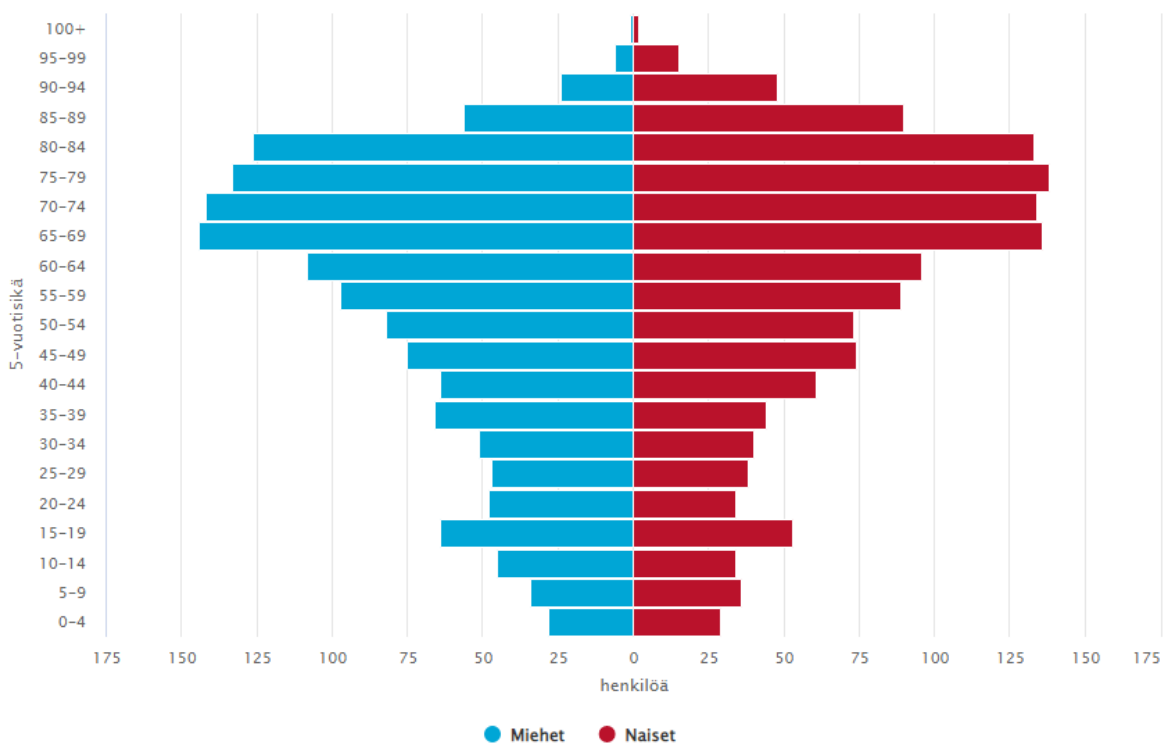
Vuonna 2019 tilastokeskuksen tekemän väestöennusteen mukaan Savitaipaleen kunnan väestön ikärakenne vuosina 2023, 2030 ja 2040 näyttää seuraavalta, (lähteenä Kuntaliiton verkkosivut):

TA 2024, TS 2025-2026

Ennustettu ikärakenne Savitaipale 2023

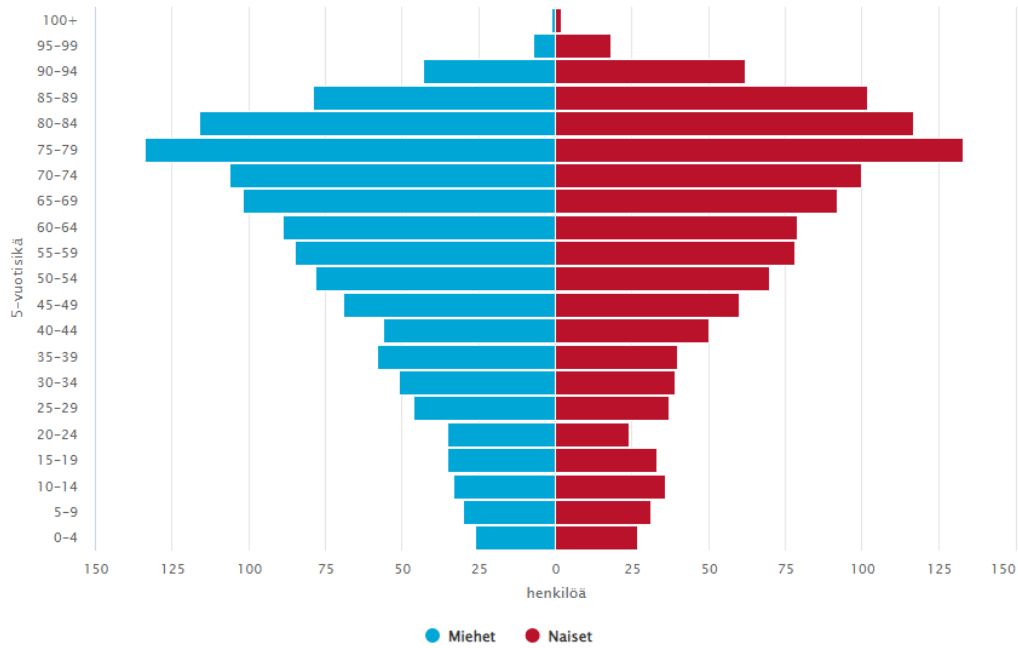
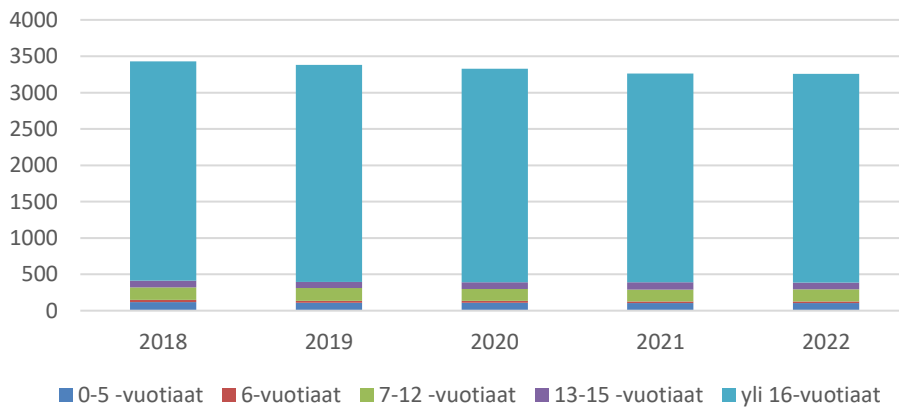


Ennustettu ikärakenne Savitaipale 2030

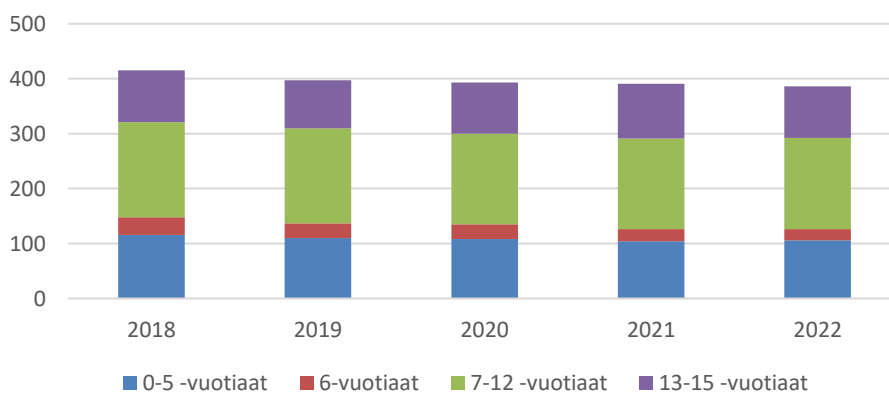


TA 2024, TS 2025-2026

Ennustettu ikärakenne Savitaipale 2040

Väestön ikäluokittainen jakauma vuoden lopussa
2018-2022

Seuraavana edellisestä kuvasta irrotettu alle 16-vuotiaiden jakauma:

alle 16-vuotiaiden ikäluokittainen jakauma
2018-2022

Ennusteiden mukaan lasten ja nuorten määrän ennustetaan vähenevän, ikäluokat pienenevät. Tähän negatiiviseen kehitykseen pyritään kuntastrategian mukaisesti vaikuttamaan erityisillä panostuksilla. Toteuma vuosilta 2018-2022 osoittaa, että alle 16-vuotiaiden määrä on tuolla seurantajaksolla pysynyt melko vakiona. Sujuva arki kaikille, mutta mitä paremmin pystymme houkuttelemaan erityisesti lapsiperheitä, helpottaa nykyisen palvelurakenteen säilyttämistä myös tulevaisuudessa. On yhtä lailla tärkeää huolehtia koko kunnan pito- ja vetovoimasta. Väestöennusteiden mukaan luonnollinen väestömuutos on tulevina vuosina asettumassa noin -50 henkilön määrään. Muuttovoittoisuudella pystymme hidastamaan asukasluvun vähenemistä. Tietoisuus asukasluvun vähenemisestä tulee kuitenkin ymmärtää ja huomioida kaiken toiminnan suunnittelussa. On kuitenkin tärkeää pyrkiä sopeuttamaan toimintaa ilman, että kunnan elinvoimaa ja asukkaiden hyvinvointia ei heikennetä, puhutaan älykkästä sopeuttamisesta.

2.4 Verotulot

Hallituksen esittämät veroperustemuutokset alentavat kunnallisveron tuottoa koko Suomessa vajaalla 40 miljoonalla eurolla vuonna 2024. Tästä vajaa 30 miljoonaa euroa johtuu hallitusohjelman mukaisista ansiotasoindeksin tarkistuksista. Lisäksi on tehty muutamia veroaikutuksiltaan pieniä muutoksia veroperusteisiin, muun muassa matkakuluvähennykseen sekä työtulovähennykseen. Kaikki arvioidut verotulomenetykset huomioidaan nettomääräisesti valtionosuusmaksatusten yhteydessä.

Ansiotulojen arvioitu kehitys on heikentynyt loppuvuotta 2024 kohti mentäessä. Palkkasumman kehitys 2022–2023 pienenee noin 0,5 prosenttiyksiköllä heikompien työllisyysnäköymien sekä tulorekisteristä saatujen palkkatulotietojen seurauksena. Myös ensi vuoden palkkasumman kehitystä on veroennusteissa alennettu. Petteri Orpon hallitus on esittänyt mittavia leikkauksia sosiaaliturvaetuuksiin. Näin ollen työttömyysurvaetudet pienenevät selvästi. Edellä esitetyt arviot pienentävät kunnallisveron tuottoa.

Ensi vuodesta alkaen on esitetty selvästi alennettuja työttömyysvakuutus- ja päivärahamaksuja. Kyseiset maksut ovat vähennyskelpoisia ja parantavat näin ollen kunnallisveron tuottoa.

Yhteisöveron kehitys heikkenee selvästi alkuvuoden 2023 arviosta. Kesästä alkaen yritykset ovat alentaneet maksettuja ennakkoveroja, ja tämä on näkynyt yhteisöveron tilityksissä viime kuukausina. Näin ollen maksettava yhteisövero verovuonna 2023 yhteensä laskee karkean arvion mukaan lähemmäs -5 %:a ja kunnille maksettavat yhteisöverot näin ollen melkein 33 %:a. Kuluvan vuoden kuntien ennakkoerot laskevat tämän seurauksena noin 130 miljoonalla eurolla kuluvana vuonna verrattuna huhtikuun arvioihin. Yhteisöveron kertymäärä arvioidaan yhteensä on siten noin 100 miljoonaa euroa pienempi verrattuna huhtikuun arvioon. On myös muistettava, että hyvinvointialuemuutos heijastuu yhteisöveron kunnille jaettavaan osuuteen. Kuntaryhmän osuus oli aiemmin 33,76 % ollen 23,91 % vuonna 2023.

Kiinteistöverotukseen tulee merkittävä muutos ensi vuodelle. Pääministeri Petteri Orpon hallitus esitti hallitusohjelmassaan täysin uuden eriytetyn kiinteistöveroprosentin maapohjalle. Tähän asti maapohjaa on verotettu yleisen kiinteistöveroprosentin mukaan, jonka vaihteluväli on 0,93–2,00 %. Uuden kiinteistöveroprosentin alaraja on esityksen mukainen, eli 1,30 prosenttia. Muutos kasvattaa kiinteistöveron tuottoa yhteensä noin 107 miljoonalla eurolla koko maassa. Huomioitavaa on, että Helsingin

TA 2024, TS 2025-2026

osuus kasvusta on yli 51 miljoonaa ja Espoon vajaa 18 miljoonaa euroa. Savitaipaleen kunnan kiinteistöverokertymiin muutoksella arvioidaan olevan noin 170 t euroa veron kertymistä lisäävä vaikutus.

Taloussuunnitelmaan sisältyvät verotuloennusteet perustuvat kaikilta osin Kuntaliiton veroennustekehikkoon. On huomioitava, että ennen vuosia 2023 tuloverotettavaksi määrätty, mutta vasta 2023 jälkeen kunnille tilittyvä osa on kertynyt 21,50 % mukaan. Tästä johtuen vuodelle 2023 näitä jäännösveroja arvioidaan Savitaipaleelle kertyvän noin 400 t euroa enemmän kuin tulevina vuosina. Tämä selittää suurelta osin miksi kunnallisveron tuotto laskee vuodesta 2023 vuoteen 2024 noin 360 t euroa.

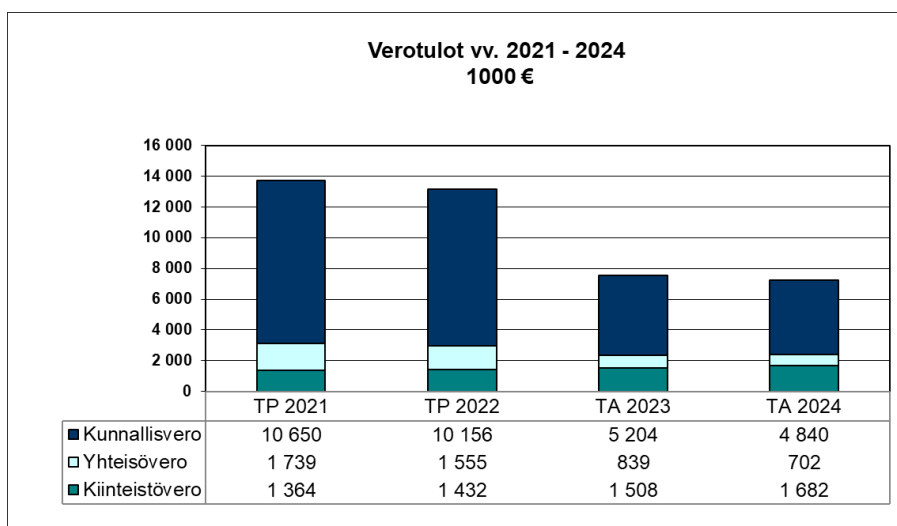
Kiinteistöveroprosentit vuonna 2024

Kiinteistötyyppi	Rajat	Veroprosentti	Kiinteistövero, 1000 €
Yleinen kiinteistövero, rakennukset	0,93–2,00	0,93	138
Yleinen kiinteistövero, maapohja	1,30-2,00	1,30	629
Vakituinen asuinrakennus	0,41–1,00	0,50	418
Muu kuin vakituinen asuinrakennus	0,93–2,00	1,10	512
Rakentamaton rakennuspaikka	2,00–6,00	3,00	10
Yhteensä			1 707

Verotulot vv. 2021- 2024

	TP 2021	TP 2022	TA2023	TA 2024	Muutos TA23-24 %
Kunnallisvero	10 650	10 156	5 204	4 840	-7,0 %
Yhteisövero	1 739	1 555	839	702	-16,3 %
Kiinteistövero	1 364	1 432	1 508	1 682	11,5 %
Yhteensä	13 753	13 143	7 551	7 224	-4,3 %

Verotulojen kehitys vv. 2021- 2024

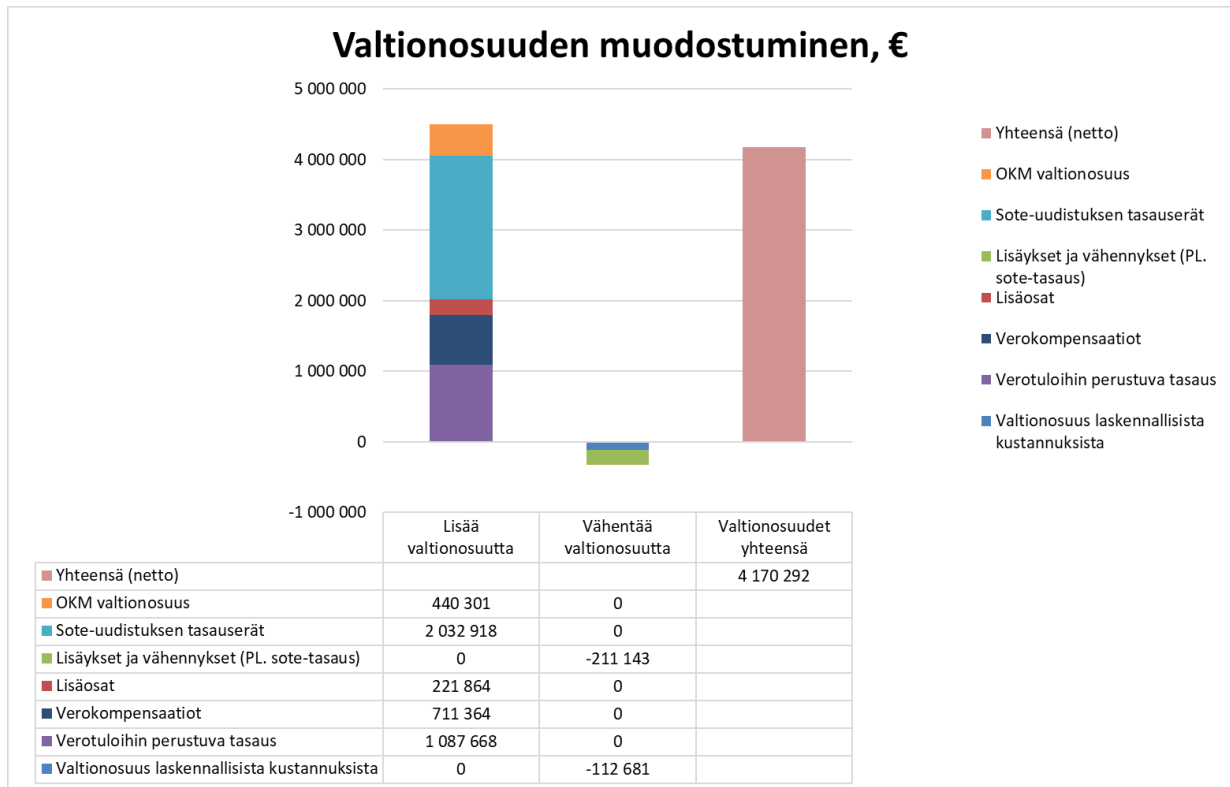


2.5 Valtionosuudet

Valtionosuusarvio vuodelle 2024 perustuu Kuntaliiton valtionosuuslaskelmaan (tilanne ennen VM:n 17.11.2023 tiedotetta). Suunnitelmavuosien 2025-2026 valtionosuusarvioihin sisältyy merkittävää riskiä mm. TE-uudistuksesta, maailman kriiseistä, Suomen valtion talouden kehityksestä, suunnitellusta valtionosuus uudistuksesta, kunnan asukaslukumääräkehityksestä yms. johtuen. Kunnan on saatava talous tasapainoon ja nyt taloussuunnitelma on tasapainotettu lähinnä vähäisin toiminnallisina muutoksina huomioiden tiedossa oleva palvelutarve pienenevien ikäluokkien ja tiettyjen määräaikaisten tai arvioitujen eläköitymisten perusteella. Mikäli verorahoitus (valtionosuudet ja/tai verotulot) heikkenevät olennaisesti taloussuunnitelmassa huomioon otetusti, tulee jo taloussuunnitelmavuosina tehdä merkittävämpiä toiminnallisia muutoksia talouden tasapainottamiseksi.

Vuoden 2024 talousarvion valtionosuudet on arvioitu seuraavasti:

Kunnan peruspalvelujen valtionosuus (VM)	Valtion talousarvioesitykset (vm.fi)	euroa	euroa/asukas
Ikärakenne		3 594 582	1 104
Muut laskennalliset kustannukset		814 507	250
Kunnan laskennalliset kustannukset yhteensä		4 409 089	1 354
Kunnan omarahoitusosuus laskennallisesta kustannuksesta	-1 388,75 €/asukas	-4 521 770	-1 389
Valtion osuus laskennallisesta kustannuksesta		-112 681	-35
Lisäosat		221 864	68
Valtionosuuteen tehtävät vähennykset ja lisäykset yhteensä		1 821 776	560
JOSTA: sote-uudistuksen tasauzerät:			
Muutosrajoitin		1 218 014	374
Siirtymätasaus (vuonna 2024)		996 202	306
Jälkikäteistarkistuksesta johtuva valtionosuuden lisäsiirtotarve		-120 865	-37
Vos-lisäsiirron huomioiminen takautuvasti vuoden 2023 osalta		-60 433	-19
Kunnan peruspalvelujen valtionosuus ennen tulopohjan tasausta		1 930 959	593
Verotuloihin perustuva valtionosuuden tasaus (+tasauslisä/-tasausvähennys)		1 087 668	334
1. Kunnan peruspalvelujen valtionosuus (VM)		3 018 627	927
2. Opetus- ja kulttuuritoimen valtionosuudet			
Vuoden 2023 rahoitus		440 301	135
Laskurilla laskettu rahoitus vuodelle 2024 (täytä arviotiedot välilehdille 8 ja 9)		-978 220	-300
Mistä			
- kunnan omarahoitusosuus lukiokoulutukseen (2024 taso)	-98,00 €/asukas	-319 088	
- kunnan omarahoitusosuus ammatilliseen koulutukseen (2024 taso)	-206,00 €/asukas	-670 736	
- positiiviset erät (esim. lukiorahoitus, vammaiskorotukset, opistot, taidelaitokset, apip)		11 604	
Kunnan valtionosuusrahoitus 2024		3 458 928	1 062
Kunnan valtionosuusrahoitus 2024 itse syötetyillä opetus- ja kulttuuritoimen tiedoilla		2 040 408	627
Veroperustemuutoksista johtuvien veromenetysten korvaus		711 364	218
Kunnan valtionosuus ja veromenetysten korvaukset 2024		4 170 292	1 281



17.11.2023 Valtiovarainministeriön tiedote ja sen vaikutus kunnan taloussuunnitelmaan: Varaudutaan muutosneuvotteluiden käynnistämiseen välittömästi vuoden 2024 alussa

Valtiovarainministeriö julkaisi 17.11.2023 tiedotteen kertoen, että vuoden 2022 verotuksen valmistuminen aiheuttaa muutoksia sote-siirtolaskelmaan ja kuntien valtionosuuksiin. Kuntien oli tullut ilmoittaa päättämänsä veroprosentit viimeistään 17.11.2023 ja VM:n ilmoittamaa valtionosuuksia merkittävästi heikentävää tietoa ei ollut käytettävissä veroprosentteja päätettäessä.

17.11.2023 julkaistussa tiedotteessa kerrotaan, että sosiaali- ja terveydenhuollon ja pelastustoimen uudistukseen liittyvä rahoituksen siirto kunnilta hyvinvointialueille tarkistetaan vuonna 2023 vastaamaan kuntien vuoden 2022 tilinpäätöstietojen mukaisia siirtyvien palveluiden järjestämisen kustannuksia sekä verotulojen osalta tietoja vuoden 2022 valmistuneesta verotuksesta.

Tarkistuksesta säädetään sosiaali- ja terveydenhuollon ja pelastustoimen uudistuksen yhteydessä säädetyssä kunnan peruspalvelujen valtionosuudesta annetussa laissa (57 §). Koska kuntien tuloista kunnallisveroprosenttia on jo leikattu 12,64 prosenttiyksikköä vuodelle 2023, on kustannusten ja tulojen erotus säädetty tasattavaksi kuntien peruspalvelujen valtionosuudesta tehtävänä vähennyksenä tai lisäyksenä vuodesta 2024 lukien. Vuoden 2023 osalta vähennys tai lisäys on säädetty tehtäväksi jälkikäteen vuosina 2024 ja 2025.

Valtionosuuden lisäsiirrolla varmistetaan uudistuksen periaatteena oleva kustannusneutraalisuus kuntien, hyvinvointialueiden ja valtion välillä. Kuntien siirtyviä tuloja ovat peruspalvelujen valtionosuuden sosiaali- ja terveydenhuoltosidonnaiset osat, 70 prosenttia veromenetysten korvauksista, kolmannes yhteisöverosta sekä 12,64 prosenttiyksikköä kuntien tuloveroprosenteista.

Vuoden 2022 verotus valmistui lokakuun lopussa. Lopullisten verotulotietojen perusteella laskettu valtionosuuden vähennystarve poikkeaa aiemmin arvioidusta tasosta. Vuoden 2024 varsinaisessa talousarviossa pysyväksi valtionosuuden vähennykseksi arvioitiin 224 milj. ja vuotta 2023 koskeva osuus 112 milj. euroa. Verotuksen valmistuminen muuttaa edelleen vuoden 2024 valtionosuuksia siten, että pysyvä vähennys kuntien valtionosuuksiin kasvaa yhteensä 501 milj. euroon. Vuotta 2023 koskeva määräaikainen osuus vuodelle 2024 kasvaa yhteensä 250 milj. euroon.

Muutokset eivät vaikuta hyvinvointialueiden rahoituksen tasoon, joka määräytyy kunnilta hyvinvointialueille siirtyneiden sosiaali- ja terveydenhuollon sekä pelastustoimen vuoden 2022 nettokustannusten perusteella.

Tällä ilmoitetulla valtionosuustarkistuksella tulee olemaan hyvin merkittävä valtionosuuksia alentava vaikutus kunnan valtionosuuksiin pysyvällä tasolla. Tässä taloussuunnitelmassa valtionosuudet on otettu huomioon aiempiin ilmoitettuihin arvioihin perustuen. Tilanteen ollessa varsin epäselvä, taloussuunnitelmaan ei ole 17.11.2023 julkaistun tiedotteen perusteella tehty valtionosuustarkistuksia alaspäin vain oletettiin perustuen. Kunnan talousarvion ollessa jo valmiiksi alijäämäinen ei kunnan taloutta tulla saamaan tasapainoon 17.11.2023 tiedotteen mukaisten valtionosuuksien merkittävien leikkausten takia vuoden 2026 loppuun mennessä ilman muutosneuvotteluja ja niissä selvitettyjä toimenpiteitä talouden tasapainottamiseksi. Näin ollen **kunnanhallitus varautuu käynnistämään muutosneuvottelut talouden tasapainotilan ratkaisujen löytämiseksi. Muutosneuvotteluiden käynnistämisestä päätetään talousarvion valtuustokäsittelyn jälkeen.** Tuolloin lienee tiedossa jo tarkempia arvioita valtionosuusleikkausten tai mahdollisten kompensatioiden suuruudesta.

2.6 Henkilöstö

Henkilöstöosassa (liite) on esitetty ennakoidut henkilötyövuodet tulosityksiköittäin eriteltynä sekä henkilöstömäärä nimikkeittäin. Kunnan henkilöstön ikärakenne aiheuttaa lähivuosina useita eläköitymisiä. Tämän vuoksi on tarpeellista varmistaa riittävä osaaminen ja henkilöstömäärä vastaamaan tulevaisuuden kunnan tarpeita.

Palkkavaraukset on tehty voimassa olevien sopimusten mukaisesti, palkkakustannuksiin on arvioitu sopimuskorotuksiin perustuen 2,2 % korotus. Palkkojen sivukulut ja muut henkilökustannukset on laskettu Kuntien eläkevakuutuslaitoksen ja muiden ao. viranomaisten ohjeiden mukaisesti.

2.7 Talousarvion rakenne

Talousarvio esitetään kunnanvaltuuston käsiteltäväksi siten, että kultakin tulosalueelta esitetään toimintatulot, toimintamenot, toimintakate. Lisäksi esitetään toimintaa kuvaavat perustelut ja tavoitteet. Toimielimet määrittelevät käyttösuunnitelmassaan tulosalueiden määrärahan tarkemman jaon ja vastuun määrärahan käytöstä ja toiminnasta sekä yksityiskohtaiset tavoitteet.

Tulosalueiden keskinäinen sisäinen laskutus

Käyttötalousoosassa esitetään toimintatuottojen ja toimintakulujen kohdalla oman tulosalueen toiminnan tuotot ja kulut mukaan lukien kunnan tulosityksiköiden välinen ns. sisäinen laskutus. Toimintakatteeseen vaikuttaa kunkin tulosalueen kohdalla myös myynnit ja ostot kunnan omalta yksiköltä. Koko kunnan tasolla sisäisiä ja ulkoisia

myyntejä on yhtä paljon, vaikutus kunnan toimintakatteeseen on nolla. Ulkoinen ja sisäinen toimintakate ovat kunta yhteensä tasolla sama luku.

Tulosalueiden määrärahat on esitetty ”budjettiyhteenvedo” -otsikon alapuolella. Ensin esitetään valtuustoon nähden sitova taulukko, jossa on ulkoisten erien lisäksi myös sisäiset erät. Tämän taulukon alapuolella on vertailun helpottamiseksi toinen taulukko, josta sisäiset erät on poistettu.

Sisäisiä eriä on kunnan kirjanpidossa otettu käyttöön vähitellen. Aiemmin kaikki vastaavat kohdentamiset mm. tilastoihin ovat tapahtuneet vyörytyksinä taustalla. Yksiköillä ei ollut mahdollisuutta tarkistaa ja seurata tulojen ja menojen kokonaisuutta. Nyt tiedot tulevat selkeämmin näkyville käyttäjille. Sisäisten erien käyttöön ottamisessa on noudatettu kuntien kirjanpitoa ohjaavan ns. Kunta -AURA -talousraportoinnin käsikirjan ohjeita. Kunta-AURA -käsikirjaa ylläpitää valtiovarainministeriö, jonka tehtävänä on ollut vuoden 2020 alusta lukien vastata kuntatalouden ohjeiden ylläpidosta.

Kuluvana vuonna 2023 otettiin käyttöön ns. sisäinen vuokra. Teknisen toimen tilapalvelut laskuttavat käytössä olevien kiinteistöjen kulut (rakennuksen poistot mukaan lukien) sisäisenä vuokrana käyttäjiltä eli toisilta tulosalueilta. Teknisten palveluiden toimiala on laskuttanut sisäisenä vuokrana vuoden 2024 talousarviossa yhteensä 1 374 953 euroa. Tarvittava kohdentaminen tilojen käyttäjille on tehty vuokrattujen neliöiden perusteella. Huom. sisäilmaongelmista tms. syistä ”käyttökelvottomat” tilojen kustannukset jäävät rasittamaan tilapalveluiden tulosaluetta.

Koulukeskuksen jakelukeittiön kuluja laskutetaan Europaeuksen koululta sisäisesti, yleishallintopalveluihin kuuluva ruokapalvelut laskuttajana. Tämä oli käytössä myös jo vuoden 2023 talousarviossa. Sisäisesti laskutettava määrä vuoden 2024 talousarviossa on 66 996 euroa.

Vuonna 2024 on otettu käyttöön sisäisen palvelun laskutus, laskuttajana yleishallintopalvelut. Sisäistä palvelua on laskutettu yhteensä 662 056,88 €
Yleishallintopalvelun sisäistä palvelua on laskutettu seuraavista kustannuspaikoista:

kustannuspaikka		summa
1020	Henkilöstöhallinta	18 507,61 €
1021	Työterveys	35 000,00 €
1022	Työhyvinvointi	20 000,00 €
1025	Työsuojelutoiminta	12 765,59 €
1030	Hallinto- ja taloust	357 067,90 €
1032	ATK-palvelut	151 719,84 €
1075	Ruokapalvelu	66 995,94 €
		662 056,88 €

Kohdentaminen käyttäjille on tapahtunut palkkojen perusteella määräytyvällä prosenttiosuudella.

ICT-kulut on kohdennettu käyttäjille Meita Oy:n ilmoittaman työasemien erittelyn perusteella. Jaettu kulu on kustannuspaikan 1032 ATK-palvelut 151 720 yhteenlaskettu kulumäärä.

Liikuntatoimea on laskutettu jäähallista laskutettavasta vuokrasta puolet, eli n. 22 000 € klo 9–15 välisen päiväkäytöstä kouluille osuudet. Samoin tekonurmi/yu-kentän laskusta puolet, eli 5 000 kouluille. Uimahalli on arvioitu käytön mukaan 13 100 € eri sisäisille käyttäjille.

2.8 Sitovuus

Käyttötalousosa

Talousarvion käyttötalousosassa valtuusto asettaa talousarviorakenteen mukaiselle lautakuntatasolle tavoitteet sekä tuloarviot ja määrärahat. Valtuustoon nähden sitovia ovat tulosalueille sitoviksi merkityt toiminnalliset tavoitteet sekä toimintakatteet. Tulosalueet ovat lisäksi esittäneet myös tunnuslukuja, jotka on tarkoitettu enemmän toimintaa kuvaaviksi.

Tuloslaskelmaosa

Tuloslaskelman valtuuston nähden sitovia eriä ovat verotulot, valtionosuudet sekä rahoitustuotot ja –kulut.

Investointiosa

Valtuuston nähden sitova taso on lautakuntatason meno- ja tuloarvio nettoperiaatteen mukaisesti. Sitovuustasot ovat: talonrakennus, julkinen käyttöomaisuus, liikelaitokset, maa-alueet ja irtain omaisuus.

Rahoitusosa

Rahoitusosan sitovia eriä ovat antolainauksen muutokset, lainakannan muutokset ja oman pääoman muutokset

2.9 Raportointi

Savitaipaleen kunnassa talousarvion toteutumisesta raportoidaan säännöllisesti sekä kunnanhallitukselle. Valtuustolle laaditaan puolivuosisraportti toiminnan tavoitteiden ja talouden toteutumisen osalta. Tuloslaskelman toteutuminen raportoidaan kunnanhallitukselle kerran kuukaudessa.

3 KÄYTTÖTALOUSOSA

3.1 Keskusvaalilautakunta

Tilivelvollinen

Keskusvaalilautakunta

Tulosalueen kuvaus

Savitaipaleen kunta muodostaa yhden äänestysalueen. Vaalipäivän äänestyspaikka on kunnanvirasto. Ennakkoäänestyspaikka on kirjasto.

Toimintaympäristön muutokset

Vuonna 2024 järjestetään presidentinvaali ja europarlamenttivaalit. Presidentinvaali toimitetaan sunnuntaina 28.1.2024. Mahdollisen toisen vaalin vaalipäivän äänestys on sunnuntaina 11.2.2024. Europarlamenttivaalien vaalipäivän äänestys tapahtuu 9.6.2024.

Taloussuunnitelmavuosien aikana vuonna 2025 järjestetään alue- ja kuntavaalit.

Sitova tavoite

Järjestää lakisääteiset vaalit (vuonna 2024 presidentinvaali ja europarlamenttivaalit).

Budjettiyhteenveto

Sitova taso, sisältää sisäiset ja ulkoiset erät:

KESKUSVAALILAUTAKUNTA					
	TP2022	TA(M)2023	TA2024	TS2025, 1000 €	TS2026, 1000 €
Toimintatuotot	7 622	6 500	18000	18	18
Toimintakulut	5 444	11 580	13761	14	14
TOIMINTAKATE	2 178	-5 080	4 239	4	4
Poistot	0	0	0	0	0

Vertailtavuuden vuoksi vain ulkoiset erät

KESKUSVAALILAUTAKUNTA					
	TP2022	TA(M)2023	TA2024	TS2025, 1000 €	TS2026, 1000 €
<i>Toimintatuotot</i>	<i>7622</i>	<i>6500</i>	<i>18000</i>	<i>18</i>	<i>18</i>
<i>Toimintakulut</i>	<i>5444</i>	<i>11580</i>	<i>13091</i>	<i>13</i>	<i>13</i>
TOIMINTAKATE	2 178	-5 080	4 909	5	5
<i>Poistot</i>	<i>0</i>	<i>0</i>	<i>0</i>	<i>0</i>	<i>0</i>

3.2 Tarkastuslautakunta

Tilivelvollinen

Tarkastuslautakunta

Tulosalueen kuvaus

Tarkastustoimesta vastaa tarkastuslautakunta. Tarkastuslautakunta on lakisääteinen lautakunta ja sen tehtävät on määritelty kuntalain 121 §:ssä ja Savitaipaleen kunnan hallintosäännössä. Kuntalain mukaan tarkastuslautakunnan tehtävänä on

- valmistella valtuuston päätettävät hallinnon ja talouden tarkastusta koskevat asiat
- arvioida, ovatko valtuuston asettamat toiminnan ja talouden tavoitteet kunnassa ja kuntakonsernissa toteutuneet ja onko toiminta järjestetty tuloksellisella ja tarkoituksenmukaisella tavalla
- arvioida talouden tasapainotuksen toteutumista tilikaudella sekä voimassa olevan taloussuunnitelman riittävyyttä, jos kunnan taseessa on kattamatonta alijäämää
- huolehtia kunnan ja sen tytäryhteisöjen tarkastuksen yhteen sovittamisesta
- valvoa 84 §:ssä säädetyn sidonnaisuuksien ilmoittamisvelvollisuuden noudattamista ja saattaa ilmoitukset valtuustolle tiedoksi
- valmistella kunnanhallitukselle esitys tehtäviään koskeviksi hallintosäännön määräyksiksi sekä arvioinnin ja tarkastuksen talousarvioksi.

Lautakunta valvoo myös lakisääteisen tilintarkastuksen sopimuksenmukaista toteutumista. Tilintarkastajan tehtävistä on säädetty kuntalain 123 §:ssä.

Toimintaympäristön muutokset

Tilintarkastusyhteisön valinta vuosille 2023-2025 kilpailutettiin keväällä 2023. Valtuusto hyväksyi tilintarkastuspalvelut hankittavaksi BDO Audiator Oy:ltä.

Sitova tavoite

Tarkastuslautakunnalle kuntalaissa osoitettujen lakisääteisten tehtävien hoitaminen.

Budjettiyhteenveto

Sitova taso, sisältää sisäiset ja ulkoiset erät:

TARKASTUSLAUTAKUNTA					
	TP2022	TA(M)2023	TA2024	TS2025, 1000 €	TS2026, 1000 €
Toimintatuotot	0	0	0	0	0
Toimintakulut	12 596	17 820	19 912	20	20
TOIMINTAKATE	-12 596	-17 820	-19 912	-20	-20
Poistot	0	0	0	0	0

Vertailtavuuden vuoksi vain ulkoiset erät

TARKASTUSLAUTAKUNTA					
	TP2022	TA(M)2023	TA2024	TS2025, 1000 €	TS2026, 1000 €
Toimintatuotot	0	0	0	0	0
Toimintakulut	12 596	17 820	16 877	17	17
TOIMINTAKATE	-12 596	-17 820	-16 877	-17	-17
Poistot	0	0	0	0	0

3.3 Kunnanhallitus

Hallintopalveluiden toimiala

Yleishallintopalvelut

Tilivelvollinen

Hallintojohtaja

Tulosalueen kuvaus

Hallintopalveluiden toimialan tehtävänä on avustaa valtuustoa, kunnanhallitusta ja kunnanjohtajaa kunnan toimialojen ja konserniin kuuluvien yhteisöjen johtamisessa ja toimintojen linjauksia koskevien kunnanhallituksen ja valtuuston päätösten valmistelussa ja täytäntöönpanossa. Toimialan tehtävänä on vastata mm. kuntakonsernin yleishallintoon, taloushallintoon, henkilöstöhallintoon, tietohallintoon, riskienhallintaan, viestintään, hankintoihin, ateria- ja muihin tukipalveluihin liittyvistä tehtävistä ja koordinoinnista kunnan eri toimialojen välillä.

Hankitaan ostopalveluna YTAKE-Ympäristöterveydenhuolto ja hankintapalvelut (Etelä-Karjalan maakunnallisten hankintojen yhteishankintayksikkö) Lappeenrannan kaupungilta.

Toimintaympäristön muutos

Ateriapalvelujen tuottajana on vuoden 2023 alusta toiminut Saimaan Tukipalvelut Oy. Kustannusrakenteen kehitystä seurataan ja tarvittavat muutokset hinnantarkistusten osalta huomioidaan talousarvioon. Yleishallintopalveluiden tulosalueelle kuuluvan ruokapalveluiden kustannuspaikan henkilöstökulut muodostuvat koulukeskuksen jakelu-keittiön henkilöstökustannuksista.

ICT-palvelut siirtyivät Meidän IT ja Talous Oy:n hoidettavaksi vuoden 2023 aikana. Tietoturvan, ohjelmien ajantasaisuuden ja riskienhallinnan laajempi tuki mahdollistaa ohjelmien ja järjestelmien turvallisemman käytön nopeasti kehittyvässä maailmantilanteessa. Prosessia kehitetään yhteistyössä toimittajan kanssa.

Tulosyksiköt

Luottamushenkilöhallinto, henkilöstöpalvelut, hallinto- ja talouspalvelut, ja joukkoliikenne. Ympäristöterveydenhuolto YTAKE, Lappeenrannan hankintapalvelut ja Ruokapalvelut

Sitovat tavoitteet

Strategiasta johdettu painopiste	Tulosalueen tavoite ja toimenpide	Mittari
Elinvoimainen kunta/henkilöstön osaaminen ja hyvinvointi	Henkilöstöohjelman laadinta. Se sisältää ja viestii henkilöstöä koskevat keskeiset strategiset linjaukset, tavoitteet ja toimenpiteet.	Laadittu ja hyväksytty henkilöstöohjelma vuoden 2024 aikana.
Elinvoimainen kunta/henkilöstön osaaminen ja hyvinvointi	Asianhallinta ja päätöksentekoprosessien sujuvoittaminen	Järjestetään koulutusta esimiehille

TA 2024, TS 2025-2026

Elinvoimainen kunta/Järjestämme palveluitamme yhteistyökumppaneidemme kanssa.	Ruokapalveluiden toiminta on uuden tuottajan kanssa laadukasta ja kustannustehokasta. Sujuva siirto sivistyspalveluihin.	Säännölliset neuvottelut yhteistyökumppanin kanssa. Tavoitteena saada ruokapalveluprosessia kehittämällä mitattava kustannussäästö. Säästötavoite täsmentyy kun vuoden 2024 lähtötiedot laskutukselle saadaan sovituksi. Mittarina esim. €/syöty ateria
Sujuva arki/ICT Meitan hallinnassa	ICT-järjestelmät toimivat sujuvasti, moitteettomasti ja laadukkaasti. Toiminta on kustannustehokasta.	Säännölliset neuvottelut toimittajan kanssa. Käyttäjäkysely työntekijöille ja luottamushenkilöille syksyllä, arvosanatavoite hyvä. (skaala huono, välttävä, tyydyttävä, hyvä, kiitettävä) Tavoitteena saada kunnan ICT-kuluihin merkittävä mitattava euromääräinen säästö (esim. 20 % lähtötilanne TA2024 -> Tot2026) Lähtötaso määräytyy kun ICT-siirron "oikea" lähtötaso selviää esim. tilanne 30.6.2024)

Budjettiyhteenveto

Sitova taso, sisältää sisäiset ja ulkoiset erät:

YLEISHALLINTOPALVELUT					
	TP2022	TA(M)2023	TA2024	TS2025, 1000 €	TS2026, 1000 €
Toimintatuotot	1 041 425	98 590	712 437	712	712
Toimintakulut	2 238 955	1 505 370	1 409 982	1 403	1 376
TOIMINTAKATE	-1 197 530	-1 406 780	-697 545	-691	-664
Poistot	6 220	23 505	26 655	19	18

Vertailtavuuden vuoksi vain ulkoiset erät

YLEISHALLINTOPALVELUT					
	TP2022	TA(M)2023	TA2024	TS2025, 1000 €	TS2026, 1000 €
Toimintatuotot	589 484	35 100	50 380	50	50
Toimintakulut	2 238 560	1 462 230	1 313 580	1 307	1 280
TOIMINTAKATE	-1 649 076	-1 427 130	-1 263 200	-1 256	-1 229
Poistot	6 220	23 505	26 655	19	18

Elinkeino- ja markkinointipalvelut

Tilivelvollinen

Kunnanjohtaja

Tulosalueen kuvaus

Tulosalueen toiminnan tavoitteena on paikallisen elinkeinoelämän toimintaedellytysten turvaaminen ja kehittäminen. Tätä toteutetaan edistämällä matkailua ja ympärivuotista tapahtumatuotantoa, panostamalla kuntamarkkinointiin ja kunnan näkyvyyden lisäämiseen sekä uusien asukkaiden ja yritysten houkutteluun. Lisäksi toimenpiteisiin kuuluvat yritysneuvonta sekä elinkeinotoimintaa tukevan hanketoiminnan vahvistaminen. Edellä lueteltuja toimia toteutetaan yhteistyössä mm. Lab-ammattikorkeakoulun Business Millin, Pro Agrian, Leader Länsi-Saimaan ja muiden sidosryhmään kuuluvien toimijoiden kanssa.

Kunta on mukana muiden Länsi-Saimaan kuntien kanssa LAB-ammattikorkeakoulu Oy:n hankkeessa "Länsi-Saimaan kuntien elinvoimahanke". Hankeaika on 1.1.2023-31.12.2024. Hankkeen toteuttaminen on näkynyt mm. yrityksille ja yrittäjäksi aikoville suunnatussa joka toinen tiistai tapahtuvana ilmaisena neuvontapalveluna kunnantalolla. Lisäksi hankkeen tukemana laaditaan Savitaipaleelle uusi elinvoimaohjelma elinvoimatavoitteineen. Tämä nivoutuu osaksi alueen yhteistä elinkeino- ja elinvoimaohjelmaa. Hankkeessa on erääksi tutkittavaksi kohteeksi nostettu liikkuminen – siis joukkoliikenteen puutteesta aiheutuvat haasteet maaseutualueella. Tästä aiheesta LAB-amk tekee erillisen osahankkeen.

Tulosalueelle kuuluu myös työllistäminen ja kotouttaminen. Laajan ja odotetun TE-palvelut 2024 -uudistuksen muutokset tapahtuvat vaiheittain. Vuosia 2023 ja 2024 voi kutsua siirtymäajaksi, jolloin selvitetään, valmistaudutaan ja tehdään linjauksia kohti pysyvää työllisyyden edistämisen mallia. Uusi työllisyyden edistämisen kuntapohjainen malli käynnistyy 1.1.2025. Etelä-Karjalassa on päätetty että Lappeenrannan kaupunki toimii vastuukuntana alueen TE-palvelu-uudistuksen lakisääteisten palveluiden tuottajana. Kunta on aktiivisesti mukana TE-palvelu-uudistuksen alueellisessa valmistelutyössä. Lisäksi kunnassa kehitetään omaa toimintaa, tätäkin tehdään yhdessä alueen valmistelusta vastaavien kanssa mahdollisimman saumattoman ja tehokkaan lopputuloksen löytämiseksi.

Sitovat tavoitteet

Strategiasta johdettu painopiste	Tulosalueen tavoite ja toimenpide	Mittari
Elinvoimainen kunta/ Autamme yrittäjiä, huolehdimme nykyisistä ja edistämme uusien sijoittumista kuntaamme	Länsi-Saimaan elinvoimahanke hyödynnetään kunnan elinvoimaa kehitettäessä ja Savitaipaleen kuntaan laaditaan elinvoimaohjelma. Kunnan yrittäjien tarvitsemat yrityspalvelut ovat tarvelähtöisiä ja ketteriä ja selkeästi saatavilla.	Vuonna 2024 valmistuva elinvoimaohjelma linjaa kunnan elinvoimatyötä. Elinvoimaohjelman tuotoksena vuoden 2025 talousarvioon saadaan toimialoille elinvoimaa kuvaavat mittarit. Yhtenäisistä yritys- ja elinvoimapalveluista on saatu alueelle ratkaisu osana

		TE2024 uudistusta. Tavoitteena yhden luukun malli.
Elinvoimainen kunta: Kunnan viestintä ja markkinointi on ajantasaista, monipuolista ja osallistavaa. Savitaipaleesta välittyvä kuntakuva on houkutteleva.	Brändityö, visuaalinen ilme uusitaan vuoden 2024 ensimmäisen vuosi- puoliskon aikana.	Mielikuvakysely syksyllä 2024,tavoitteena saada <i>houkuttelevuudesta arvosanaksi vähintään 4/5.</i>
Viihtyisä Savitaipale/kehitämme matkailua	Lisäämme kunnan näkyvyyttä käyttämällä hyödyksi Saimaa Geopark-statusta omassa markkinoinnissamme	Saimaa Geopark näkyy kunnan somessa vähintään kuukausittain. Saimaa Geopark on osa myös muuta kunnan palvelutuotantoa mm. varhaiskasvatuksessa, perusopetuksessa.
Elinvoimainen kunta: lähipalvelut, tasapainoinen talous, sujuva arki, yrittäjien työvoiman saatavuus eli hyvin usea kohta strategias- sa!	TE-2024 uudistus: Työllisyyden ja kotouttamisen prosessien kehittäminen kohti räätälöityjä palvelupolkuja	Työttömien ja palveluissa olevien määrä 18-64-vuotiaista on alle 10% yli 1000 päivää työttömänä olleita on alle 5 henkilöä ja yli 300 päivää työttömänä olleita on alle 10 henkilöä, alle 29-vuotiaita ei listoilla ole yhtään.

Budjettiyhteenveto

Sitova taso, sisältää sisäiset ja ulkoiset erät:

ELINKEINO- JA MARKK.PALV.					
	TP2022	TA(M)2023	TA2024	TS2025, 1000 €	TS2026, 1000 €
Toimintatuotot	109 005	45 700	23 200	20	20
Toimintakulut	484 555	644 770	647 284	623	613
TOIMINTAKATE	-375 550	-599 070	-624 084	-603	-593
Poistot	0	0	0	0	0

Vertailtavuuden vuoksi vain ulkoiset erät

ELINKEINO- JA MARKK.PALV.					
	TP2022	TA(M)2023	TA2024	TS2025, 1000 €	TS2026, 1000 €
Toimintatuotot	108 075	45 700	23 200	20	20
Toimintakulut	483 625	639 310	625 356	601	591
TOIMINTAKATE	-375 550	-593 610	-602 156	-581	-571
Poistot	0	0	0	0	0

Eksote

Etelä-Karjalan sosiaali- ja terveydenhuollon kuntayhtymä purettiin Etelä-Karjalan hyvinvointialueen aloittaessa toimintansa vuoden 2023 alussa. Tämä taulukko esitetään vain vertailutietojen takia.

Budjettiyhteenvedo

EKSOTE					
	TP2022	TA(M)2023	TA2024	TS2025, 1000 €	TS2026, 1000 €
Toimintatuotot	298 089	0	0	0	0
Toimintakulut	16 475 025	0	0	0	0
TOIMINTAKATE	-16 176 936	0	0	0	0
Poistot	0	0	0	0	0

Kunnanhallitus yhteensä

Sisältää sisäiset ja ulkoiset erät:

KUNNANHALLITUS YHTEENSÄ					
	TP2022	TA(M)2023	TA2024	TS2025, 1000 €	TS2026, 1000 €
Toimintatuotot	1 448 519	144 290	735 637	733	733
Toimintakulut	19 198 535	2 150 140	2 057 266	2 026	1 989
TOIMINTAKATE	-17 750 016	-2 005 850	-1 321 629	-1 293	-1 256
Poistot	6 220	23 505	26 655	19	18

Vertailtavuuden vuoksi vain ulkoiset erät

KUNNANHALLITUS YHTEENSÄ					
	TP2022	TA(M)2023	TA2024	TS2025, 1000 €	TS2026, 1000 €
<i>Toimintatuotot</i>	<i>995 648</i>	<i>80 800</i>	<i>73 580</i>	<i>71</i>	<i>71</i>
<i>Toimintakulut</i>	<i>19 197 210</i>	<i>2 101 540</i>	<i>1 938 936</i>	<i>1 908</i>	<i>1 870</i>
TOIMINTAKATE	-18 201 562	-2 020 740	-1 865 356	-1 837	-1 800
<i>Poistot</i>	<i>6 220</i>	<i>23 505</i>	<i>26 655</i>	<i>19</i>	<i>18</i>

3.4 Sivistys- ja hyvinvointilautakunta

Sivistys- ja hyvinvointipalveluiden toimiala

Sivistystoimen ja hyvinvointipalveluiden hallinto

Tilivelvollinen

Sivistystoimenjohtaja

Tulosalueen kuvaus

Sivistystoimen hallinto vastaa sivistys- ja hyvinvointilautakunnan päätösten valmistelusta ja toimeenpanosta, sivistyspalvelujen suunnittelu-, talous- ja hallintopalveluista, tulosalueen sopimuksista ja muista sivistyspalvelujen hallintotehtävistä yhteistyössä kunnan muiden hallintokuntien, toimielinten ja yhteistyötahojen kanssa. Lisäksi toimiala vastaa kunnan hyvinvointipalveluiden koordinoinnista kuntalaisten hyvinvoinnin edistämiseksi. Tavoitteena on laadukkaiden varhaiskasvatus-, opetus-, kirjasto-, kulttuuri- ja vapaa-aikapalveluiden tuottaminen joustavasti ja taloudellisesti. Sivistyspalvelujen suunnittelussa huomioidaan kunnan väestörakenteen muutokset sekä yhteistyön kehittäminen eri sidosryhmien ja naapurikuntien kanssa.

Toimintaympäristön muutokset

Sivistystoimen hallinnossa merkittävin muutos on hyvinvointipalveluiden järjestämisvastuun siirtyminen sivistyksen toimialalle maaliskuussa 2023. Hyvinvointikoordinaattorin tehtävä on yhteinen Luumäen kunnan kanssa. Savitaipaleen kunta myy 50 % koordinaattorin työajasta Luumäen kunnalle.

Sitovat tavoitteet

Strategiasta johdettu painopiste	Toimialan tavoite ja toimenpide	Mittari
Elinvoimainen kunta/henkilöstön osaamisesta ja hyvinvoinnista huolehtiminen	Hyvinvoiva, sitoutunut ja osaava henkilöstö. Henkilöstön osallistuminen kehitystyöhön, koulutus- ja kehittämissuunnitelma kehityskeskustelujen pohjalta	Kehitys- ja tavoitekeskustelut, henkilöstön koulutuspäivät, työhyvinvointikyselyt
Sujuva arki/palveluiden laadun kehittäminen	Tavoitteiden asettaminen sidosryhmäyhteistyölle ja hyvä yhteistyö sidosryhmien kanssa	Asetetut tavoitteet ja niihin pohjautuva palautekysely (1–5), palautteen ka. vähintään 3,8
Hyvinvoiva kuntalainen	Mahdollistetaan kuntalaisten hyvinvoinnin edistäminen mahdollisimman matalalla kynnyksellä erikseen hyväksyttävän hyvinvointisuunnitelman toimenpiteiden avulla.	Laajan hyvinvointisuunnitelman toteutuminen jokaisella toimialueella

Muut tavoitteet/tunnusluvut

	Mittari	Toteuma TP 2022	Tavoitearvo TA 2023	Tavoitearvo TA 2024	Tavoitearvo TS 2025	Tavoitearvo TS 2026
Sivistystoimen hallinto tukee ja mahdollistaa yksiköiden sujuvan toiminnan	yksiköiden esimiesten tyytyväisyyskysely (1-5)	Ei toteutettu.	3	3	3	3
Kuntalaisten yhteydenottojen nopea käsittely	reagointi vuorokauden kuluessa (Kyllä-Ei)	Kyllä	Kyllä	Kyllä	Kyllä	Kyllä

Budjettiyhteenveto

Sitova taso, sisältää sisäiset ja ulkoiset erät:

SIVISTYSTOIMEN HALLINTO					
	TP2022	TA(M)2023	TA2024	TS2025, 1000 €	TS2026, 1000 €
Toimintatuotot	26	25 000	33 000	33	33
Toimintakulut	213 306	275 850	274 176	274	274
TOIMINTAKATE	-213 280	-250 850	-241 176	-241	-241
Poistot	0	0	0	0	0

Vertailtavuuden vuoksi vain ulkoiset erät

SIVISTYSTOIMEN HALLINTO					
	TP2022	TA(M)2023	TA2024	TS2025, 1000 €	TS2026, 1000 €
<i>Toimintatuotot</i>	<i>26</i>	<i>25 000</i>	<i>33 000</i>	<i>33</i>	<i>33</i>
<i>Toimintakulut</i>	<i>213 306</i>	<i>243 210</i>	<i>255 784</i>	<i>256</i>	<i>256</i>
TOIMINTAKATE	-213 280	-218 210	-222 784	-223	-223
<i>Poistot</i>	<i>0</i>	<i>0</i>	<i>0</i>	<i>0</i>	<i>0</i>

Perusopetus

Tilivelvollinen

Koulukeskuksen rehtori ja Heituinlahden koulun johtaja

Tulosalueen kuvaus

Tulosalue sisältää perusopetuksen, aamu- ja iltapäivätoiminnan. Tulosalueen tavoitteena on tarjota laadukasta perusopetusta.

Kunnassa on perusasteen 1–6 luokan opetusta antava Heituinlahden koulu ja 1–9-luokkien opetusta antava Europaeuksen koulu. Heituinlahden koululla esiopetus järjestetään varhaiskasvatuksen tiloissa, mutta he tekevät tiivistä yhteistyötä alkuopetusluokan kanssa. Europaeuksen koulussa toimii kaksi pienluokkaa, joissa annetaan erityisen tuen opetusta 1–9-luokkien oppilaille, joita integroidaan yksilöllisten suunnitelmien mukaisesti yleisopetukseen.

Erityisopetuksen palveluja myydään tarvittaessa Lemin kunnalle.

Aamu- ja iltapäivätoimintaa tarjotaan 1–2-luokkalaisille ja erityisoppilaille. Kirkonkylässä aamu- ja iltapäivätoiminta järjestetään Savitaipaleen koulukeskuksessa osana koulukeskuksen toimintaa. Heituinlahdessa iltapäivätoimintaa järjestetään Heituinlahden koululla.

Koulut laativat vuosittain lukuvuoden työskentelyä koskevan työsuunnitelman, joka hyväksytään sivistyslautakunnassa.

Perusopetuksessa opiskellaan sivistyslautakunnan 12.4.2016 hyväksymän opetussuunnitelman mukaisesti. Alakoulujen opetusryhmien lukumäärä vahvistetaan vuosittain. Yläkoulu toimii kaksisarjaisena.

Europaeuksen koulun erityisopettaja toimii myös Heituinlahden koulun erityisopettajana.

Toimintaympäristön muutokset

Talousarviossa kustannusrakenne on muuttunut niin, että ateriapalvelut ja verkko-, digi- ja opetustekniikkaan liittyvät palvelut ostetaan ulkopuoliselta toimijalta oman toiminnan sijaan. Opiskelun, opettamisen ja koulutyön arjen sujumiseksi opetussuunnitelman vaatimusten mukaisesti koulukeskuksen on ohjattava yhdelle henkilölle resurssia tukemaan ja selvittämään paikallisesti verkko-, digi- ja opetustekniikan muuttuneen toimintaympäristön aiheuttamia pulmatilanteita. Kiinteistömenot laskutetaan sisäisinä vuokrina suoraan toimintayksiköiltä. Nämä nostavat osaltaan oppilaskohtaisia kustannuksia.

Sitovat tavoitteet

Strategiasta johdettu painopiste	Toimialan tavoite ja toimenpide	Mittari
Perusopetuksen toimiva arki oppimiseen ja opetukseen	oppimisen ja opettamisen mahdollistama toimiva verkko-, digi- ja esitystekniikka	toimintahäiriöiden määrä: kysely opettajille, jatkuva seuranta
Laadukas perusopetus	-pätevät opettajat -pätevät koulunkäynninohjaajat -yhteistyö yli luokkarajojen sekä koulujen ja esiopetuksen välillä	-pätevien opettajien osuus (%) -pätevien koulunkäynninohjaajien osuus (%) - toteutuneet yhteistyöprojektit

Budjettiyhteenveto

Sitova taso, sisältää sisäiset ja ulkoiset erät:

PERUSOPETUS					
	TP2022	TA(M)2023	TA2024	TS2025, 1000 €	TS2026, 1000 €
Toimintatuotot	431 889	243 400	197 950	198	198
Toimintakulut	3 035 406	3 774 440	3 968 438	3 871	3 862
TOIMINTAKATE	-2 603 517	-3 531 040	-3 770 488	-3 673	-3 664
Poistot	12 662	7 700	5 040	0	0

Vertailtavuuden vuoksi vain ulkoiset erät

PERUSOPETUS					
	TP2022	TA(M)2023	TA2024	TS2025, 1000 €	TS2026, 1000 €
<i>Toimintatuotot</i>	<i>431 889</i>	<i>243 400</i>	<i>197 950</i>	<i>198</i>	<i>198</i>
<i>Toimintakulut</i>	<i>2 752 224</i>	<i>3 221 013</i>	<i>3 171 409</i>	<i>3 074</i>	<i>3 065</i>
TOIMINTAKATE	-2 320 335	-2 977 613	-2 973 459	-2 876	-2 867
<i>Poistot</i>	<i>12 662</i>	<i>7 700</i>	<i>5 040</i>	<i>0</i>	<i>0</i>

Lukio

Tilivelvollinen

Koulukeskuksen rehtori

Tulosalueen kuvaus

Tulosalue sisältää lukion. Tulosalueen tavoitteena on tarjota kilpailukykyistä lukiokoulutusta.

Kunnassa toimii yksi lukio, jossa voi opiskella myös aikuisten opetussuunnitelman mukaan.

Koulut laativat vuosittain lukuvuoden työskentelyä koskevan työsuunnitelman, joka hyväksytään sivistyslautakunnassa.

Lukiossa opiskellaan sivistyslautakunnan 20.9.2016 hyväksymän opetussuunnitelman mukaisesti sekä 1.8.2021 aloittaneiden lukiolaisten osalta uutta opetussuunnitelmaa noudattaen. Ylioppilaskirjoitukset kirjoitetaan kokonaan sähköisesti, mikä vaatii toimivaa verkko-, digi ja esitystekniikka opintojen aikana. Lukion opiskelijamäärä lukuvuonna 2023–2024 on 105. Muita kuin Savitaipaleen kuntalaisia lukiossa opiskelee lukuvuonna 2023–2024 yhteensä 63 opiskelijaa, mikä on 60 % lukion koko oppilasmäärästä. Muita kuin Suomen kansalaisia lukiossa opiskelee yhteensä 9 opiskelijaa. Kunta saa lukion jokaisesta opiskelijasta valtionosuuden, joka on vuonna 2023 10.039,16 euroa/opiskelija.

Hallitusohjelman mukaisesti toisen asteen koulutuksen rahoitukseen ohjataan valtiovallan taholta opetuksen järjestäjille täysimääräiset indeksikorotukset tulevina vuosina.

Toimintaympäristön muutokset

Toimintaympäristön muutokset koskevat uuden lukiolain ja oppivelvollisuuslain edellyttämiä toiminnallisia muutoksia sekä opiskelijoiden uudenlaisiin tarpeisiin vastaaviin liittyviin muutoksiin.

Uuden oppivelvollisuuslain mukaan nuori on oppivelvollinen 18 ikävuoteen asti ja koulutus on heille maksutonta. Laki velvoittaa koulutuksen järjestäjän antamaan opiskelijoille hänen opintojensa edistymisen varmistamiseksi kunkin opiskelijan yksilölliseen tuen tarpeeseen perustuvan määrän erityisopetusta. Yksilölliseen tuen tarpeeseen perustuva tukiopetuksen järjestäminen tulee hallitusohjelman mukaisesti koulutuksen järjestäjän veloitteeksi. Tämä lisää lukiokoulutuksen kustannuksia. Lukion oppivelvolliselle on perusopetuksen tavoin ostettava ulkoa myös asiantuntija- ja kuntoutuspalveluita (lähinnä sosiaali- ja terveystieteiden palveluita).

Lukiossa aloitetaan suomi toisena kielenä -opetus vastaamaan lukiossa opiskelevien muiden kuin äidinkieltään suomea puhuvien nuorten opetustarpeeseen. Näitä opiskelijoita on lukuvuonna 2023–24 yhteensä 16. Muita kuin suomen kansalaisia näistä opiskelijoista on yhteensä 9 (Ukraina, Vietnam, Uzbekistan, Venäjä, Saksa)

Lukio järjestää yhdessä Kuntaisännöinti Oy:n ja Savitaipaleen Nuorison tuen kautta täällä oleville opiskelijoille vuokra-asumismahdollisuuden Savitaipaleen kunnan vuokra-asuntoihin Peltolahdentielle, johon on kunnostettu 10 soluasuntoa. Savitaipaleen Nuorison tuen kautta on vuokrattu kolme asuntoa. Asunnot kalustetaan yhdessä toimintakeskus Morovan kanssa. Lukio tukee opiskelijoiden asumis- ja

verkkoyhteyksien kustannuksia vuosittain. Tätä kautta Savitaipaleelle muuttaneita nuoria on tällä hetkellä 13. Alaikäisille Savitaipaleelle muuttaneille lukiolaisille järjestetään yksin asumiseen liittyviä avustuspalveluita tarpeen mukaan.

Sitovat tavoitteet

Strategiasta johdettu painopiste	Toimialan tavoite ja toimenpide	Mittari
Lukion toimiva arki oppimiseen ja opetukseen	oppimisen ja opetuksen mahdollistama toimiva verkko-, digi- ja esitystekniikka	toimintahäiriöiden määrä: kysely opettajille ja opiskelijoille, jatkuva seuranta
Laadukas opetus	pätevät opettajat	pätevien opettajien osuus (%)

Budjettiyhteenveto

Sitova taso, sisältää sisäiset ja ulkoiset erät:

LUKIO					
	TP2022	TA(M)2023	TA2024	TS2025, 1000 €	TS2026, 1000 €
Toimintatuotot	115 844	57 000	70 000	70	70
Toimintakulut	1 200 426	1 227 830	1 383 016	1 370	1 370
TOIMINTAKATE	-1 084 582	-1 170 830	-1 313 016	-1 300	-1 300
Poistot	5 308	3 845	2 520	0	0

Vertailtavuuden vuoksi vain ulkoiset erät

LUKIO					
	TP2022	TA(M)2023	TA2024	TS2025, 1000 €	TS2026, 1000 €
<i>Toimintatuotot</i>	<i>115 844</i>	<i>57 000</i>	<i>70 000</i>	<i>70</i>	<i>70</i>
<i>Toimintakulut</i>	<i>1 115 916</i>	<i>1 105 037</i>	<i>1 204 201</i>	<i>1 191</i>	<i>1 191</i>
<i>TOIMINTAKATE</i>	<i>-1 000 072</i>	<i>-1 048 037</i>	<i>-1 134 201</i>	<i>-1 121</i>	<i>-1 121</i>
<i>Poistot</i>	<i>5 308</i>	<i>3 845</i>	<i>2 520</i>	<i>0</i>	<i>0</i>

Kirjasto- ja kulttuuripalvelut

Tilivelvolliset

Kirjastotoimenjohtaja, kulttuurisihteeri

Tulosalueen kuvaus

Kirjaston tehtävänä on tarjota pääsy aineistoihin, tietoon ja kulttuurisisältöihin, ylläpitää monipuolista ja uudistuvaa kokoelmaa, edistää lukemista ja kirjallisuutta sekä tarjota tietopalvelua, ohjausta ja tukea tiedon hankintaan ja käyttöön sekä monipuoliseen lukutaitoon. Kirjaston tehtävänä on myös tarjota tiloja oppimiseen, harrastamiseen, työskentelyyn ja kansalaistoimintaan sekä edistää yhteiskunnallista ja kulttuurista vuoropuhelua.

Tehtävien hoitamiseksi kirjastolla tulee olla tarkoituksenmukaiset tilat, ajantasainen välineistö sekä riittävä ja osaava henkilöstö. Henkilökuntaa on kirjastotoimenjohtaja, kirjastovirkailija sekä kulttuurisihteeri-kirjastovirkailija (40 % työajasta kirjastovirkailijana). Kirjastossa on kunnan asiakaspalvelupiste, jota hoitaa kirjaston henkilökunnan lisäksi kunnantaloilta kirjastoon vuonna 2023 työskentelemään siirtynyt palvelusihteeri. Palvelusihteeri tekee luonnollisesti myös kirjaston työtehtäviä ja osa hänen palkastaan kohdennetaan kirjaston kuluksi.

Kirjaston, koulun ja varhaiskasvatuksen yhteistyötä pitää edelleen kehittää ja vahvistaa.

Kulttuuritoimen palvelut järjestetään yhdessä paikkakunnan yhdistysten ym. toimintaryhmien sekä taidekoulujen kanssa. Asiakkaita ovat sekä paikkakunnan oma väki että kesäasukkaat ja matkailijat sekä naapurikuntien asukkaat. Tavoitteena on ylläpitää ja vahvistaa kuvaa kulttuurimyönteisestä ja aktiivisesta kunnasta. Pääpaino on lasten ja nuorten kulttuuri- ja taidekasvatuksessa.

Taiteen perusopetuksen järjestämisestä (musiikki ja kuvataide) on tehty sopimukset Savitaipaleen musiikkikoulun ja Savitaipaleen lasten ja nuorten kuvataidekoulun kanssa. Syksyllä 2022 kuvataidekoulun toiminta siirtyi kansalaisopiston alaisuuteen. Lappeenrannan musiikkiopistolle on annettu maksusitoumus savitaipalelaisista opiskelijoista. Syyslukukaudella 2023 musiikkiopistossa opiskeli kuusi savitaipalelaista oppilasta.

Toimintaympäristön muutokset

Etelä-Karjalan kirjastojen muodostaman Heili-kimpan Aurora-kirjastojärjestelmä uudistetaan mahdollisesti vuonna 2024.

Vuoden 2024 aikana avattavan omatoimikirjaston myötä kirjastopalveluiden saavutettavuus paranee.

Sitovat tavoitteet

Strategiasta johdettu painopiste	Toimialan tavoite ja toimenpide	Mittari
Sujuva arki/lähipalvelut	Kehitämme palveluiden saavutettavuutta ja tilojen toimivuutta	Omatoimikirjaston toteutuminen
Viihtyisä Savitaipale/laadukkaat kulttuuripalvelut kaikenikäisille	Osallisuuden vahvistaminen kaikenikäisille pienimuotoisilla ja yhteisöllisillä tapahtumilla paikkakunnan yhdistysten ja yhteisöiden kanssa. Lasten ja nuorten kulttuuri- ja taidekasvatus taidetapahtumien, näyttösten ja työpajojen avulla sekä taidekoulujen tukeminen	Kulttuuritapahtumien määrä ja osallistujamäärä, taidetapahtumien osallistujapalaute

TA 2024, TS 2025-2026

Muut tavoitteet ja tunnusluvut

	Mittari	Toteuma TP 2022	Tavoitearvo TA 2023	Tavoitearvo TA 2024	Tavoitearvo TS 2025	Tavoitearvo TS 2026
Lasten ja nuorten lukuharrastuksen edistäminen	Lasten- ja nuortenkirjallisuuden lainat (lkm)	13 423	12 000	12 000		12 000
Lasten taide- ja kulttuurikasvatuksen edistäminen	Erilaisten tapahtumien määrä	23	20	20	20	20
Aikuisväestön osallistaminen kulttuurin tekemiseen ja tapahtumiin	Tapahtumien määrä	22	22	16	16	16
Lainaukset/asukas		13	13	13	13	13
Kirjaston toimintakate, €		-148 824	-164 410	-209 220		
Kunnan tuki musiikkikoululle, €		15 600	15 800	15 800	16 000	16 000
Musiikkikoulussa opiskelevat, lkm		62	65	65	65	65
Kulttuuritoimen toimintakate, €		-46 892	-88 910	-90 490		

Budjettiyhteenveto

Sitova taso, sisältää sisäiset ja ulkoiset erät:

KIRJASTO- JA KULTT.PALVELUT					
	TP2022	TA(M)2023	TA2024	TS2025, 1000 €	TS2026, 1000 €
Toimintatuotot	5 909	5 400	5 600	6	6
Toimintakulut	220 119	305 110	323 570	323	312
TOIMINTAKATE	-214 210	-299 710	-317 970	-317	-307
Poistot	0	0	0	0	0

Vertailtavuuden vuoksi vain ulkoiset erät

KIRJASTO- JA KULTT.PALVELUT					
	TP2022	TA(M)2023	TA2024	TS2025, 1000 €	TS2026, 1000 €
<i>Toimintatuotot</i>	<i>5 909</i>	<i>5 400</i>	<i>5 600</i>	<i>6</i>	<i>6</i>
<i>Toimintakulut</i>	<i>220 119</i>	<i>256 810</i>	<i>254 459</i>	<i>254</i>	<i>243</i>
TOIMINTAKATE	-214 210	-251 410	-248 859	-248	-238
<i>Poistot</i>	<i>0</i>	<i>0</i>	<i>0</i>	<i>0</i>	<i>0</i>

Vapaa-ajan palvelut

Tilivelvollinen

Vapaa-aikatoimen koordinaattori

Tulosalueen kuvaus

Tulosalueen tavoitteena on, että mahdollisimman moni kuntalainen käyttäisi Savitaipaleen monipuolisia liikuntaharrastusmahdollisuuksia. Tavoite on lisätä Savitaipaleen liikuntapalvelujen kysyntää ja myyntiä myös kunnan ulkopuolisille asiakkaille. Kunta tekee yhteistyötä seurojen kanssa liikuntatapahtumien järjestämisessä, terveysliikunnan kehittämisessä ja ikäihmisten liikuntahankkeissa. Liikuntatoimi tekee yhteistyötä koulujen, varhaiskasvatuksen ja henkilökunnan liikuntaa ja hyvinvointia tukevien hankkeiden puitteissa. Savitaipaleen kunta on ollut aktiivisesti mukana liikkuva koulu -toiminnan vakiinnuttajana osana oppilaiden koulupäivää. Koulu järjestää oppilaille iltapäiväkerhoja omana toimintana sekä yhteistyössä urheiluseurojen kanssa. Savitaipaleella järjestetään yhteistyössä koulujen kanssa koulun loma-aikoina toteutettavaa ohjattua liikuntatoimintaa koululaisille sekä opiskelijoille.

Kunnassa toteutettiin liikuntakysely kuntalaisille vuoden 2023 alussa. Kyselyn tuloksia käytetään liikkumisohjelman 2023–2025 laadinnassa.

Liikuntapalvelut tuotetaan yhdessä savitaipalelaisten seurojen, järjestöjen sekä vastaavien toimintaryhmien kanssa. Savitaipaleen uimahalli siirtyi kunnan omistukseen Savitaipaleen Vanhaintuki ry:ltä kesällä 2023. Toiminta Savitaipaleen kunnan järjestämänä uimahallissa alkoi 25.9.2023. Yleisövuoroja hallissa on 25 tuntia viikossa, lisäksi hallissa järjestetään viikoittain koululaisuunteja ja yksityisvuoroja. Uimahallille palkattiin kokopäiväinen liikunnanohjaaja/uimavalvoja, puolipäiväinen uimaopettaja/uimavalvoja sekä puolipäiväinen uimavalvoja. Lasten uimakoulu järjestetään 1. luokan oppilaille syksyllä. Esiopetuksen yhteydessä järjestetään myös uimaopetus vastaavasti esikouluikäisille. Jäähalli- ja curling-aikaa kunta ostaa Savitaipaleen Jäähalli Oy:ltä n. 44 000 eurolla. Seuratoimintaa tuetaan perusavustuksin ja kohdeavustuksin yhteensä 49 000 eurolla vuonna 2024. Tämä summa sisältää myös vuosittaisen, viime syksynä valmistuneen, StU:n hallinnoiman yleisurheilukentän käyttöavustuksen (10 000 €). Sivistystoimi päättää myös liikuntapaikka-avustuksista vuonna 2024, tähän tarkoitukseen on varattu kokonaisavustukseen sisältyvä 8 000 euron määräraha.

Liikuntatoimi tukee ikäihmisten liikuntaryhmiä mm. tarjoamalla maksuttomia käyttövuoroja ko. toimintaan. Kunnan liikuntapalveluja ja liikuntatapahtumia markkinoidaan ja niistä tiedotetaan mm. kuntatiedotteessa, kunnan kotisivulla, Facebookissa sekä paikallislehdessä. Kunnassa kehitetään ja rakennetaan resurssien mukaan lähiliikuntapaikkoja niin, että savitaipalelaisten vapaa-ajan liikunta lisääntyisi. Liikuntatoimi on myös mukana syksyisin järjestetyn hyvinvointiviikon sekä senioriviikon suunnittelussa ja toteuttamisessa.

Toimintaympäristön muutokset

Liikuntatoimenohjaajan tehtävä muutettiin vapaa-aikakoordinaattorin tehtäväksi 1.8.2023. Vapaa-aikakoordinaattori vastaa vapaa-aikatoimen palvelujen suunnittelusta, toteutuksesta ja hankinnoista, päättää kunnan omistamien ja hallinnoimien sisä- ja ulkoliikuntapaikkojen käytöstä, vuorojen jakamisesta ja vuokraamisesta sekä päättää tulosalueensa yksittäisistä avustuksista myönnetyn määrärahan puitteissa. Vapaa-aikakoordinaattori toimii myös liikunnan lehtorina (55 % työajasta).

Savitaipaleen uimahalli siirtyi kuntakonsernin omistukseen Savitaipaleen Vanhaintuki ry:ltä kesällä 2023. Kunta vuokraa tilat käyttöönsä Kiinteistö Oy Savitaipaleen Vuokrataloilta. Uimahalli on avattu yleisölle kunnan omana toimintana syyskuussa 2023. Uimahalli työllistää yhden kokoaikaisen liikunnanohjaaja-uimavalvojan sekä yhden osa-aikaisen uimaopettaja-uimavalvojan ja yhden osa-aikaisen uimavalvojan. Osa-aikaisten työmäärä vastaa yhtä kokoaikaista työntekijää.

Sitovat tavoitteet

Strategiasta johdettu painopiste	Toimialan tavoite ja toimenpide	Mittari
Viihtyisä Savitaipale/monipuoliset liikuntaharrastusmahdollisuudet	Sujuva yhteistyö seurojen ja kansalaisopiston kanssa. Toiminnan kehittäminen monipuolisesti yhteistyössä	Liikuntatapahtumien lukumäärä ja osallistujamäärä, harrastusmahdollisuuksien monipuolisuus, palautekyselyt harrastusmahdollisuuksista

Muut tavoitteet/tunnusluvut

	Mittari	Toteuma TP 2022	Tavoitearvo TA 2023	Tavoitearvo TA 2024	Tavoitearvo TS 2025	Tavoitearvo TS 2026
Kunnan avustamien liikuntatapahtumien määrä kalenterivuoden aikana	lkm	6	10	10	10	10
Liikuntaseurojen määrä kunnassa	lkm	10	10	9	9	9
Uimahallin kävijämäärä kalenterivuoden aikana	lkm	12 832	19 000	19 000	19 000	19 000
Kunnan tukemien ikäihmisten liikuntaryhmien määrä	lkm	3	5	4	4	4
Tennishallin käyttötuntimäärä vuodessa	lkm	1 812	2 400	2 000	2 000	2 000

Budjettiyhteenveto

Sitova taso, sisältää sisäiset ja ulkoiset erät:

VAPAA-AJAN PALVELUT					
	TP2022	TA(M)2023	TA2024	TS2025, 1000 €	TS2026, 1000 €
Toimintatuotot	36 180	28 100	136 100	136	136
Toimintakulut	221 550	248 770	424 754	425	425
TOIMINTAKATE	-185 370	-220 670	-288 654	-289	-289
Poistot	0	0	0	0	0

Vertailtavuuden vuoksi vain ulkoiset erät

VAPAA-AJAN PALVELUT					
	TP2022	TA(M)2023	TA2024	TS2025, 1000 €	TS2026, 1000 €
Toimintatuotot	9 180	1 100	96 000	96	96
Toimintakulut	293 402	316 720	209 214	209	209
TOIMINTAKATE	-284 222	-315 620	-113 214	-113	-113
Poistot	0	0	0	0	0

Nuorisopalvelut

Tilivelvollinen

Nuorisotyöntekijä

Tulosalueen kuvaus

Nuorisopalveluiden tehtävänä on järjestää laadukkaita ja monipuolisia vapaa-ajan palveluita kunnan alle 29-vuotiaille. Nuorisopalveluiden toimintoihin osallistuminen perustuu nuorten vapaaehtoisuuteen ja sitä toteutetaan pääsääntöisesti nuorten vapaa-ajalla.

Avoin nuorisotilatyö on suunnattu pääsääntöisesti 12–18-vuotiaille nuorille ja sitä toteutetaan kunnan nuorisotilassa. Toiminnassa huomioidaan nuorten toiveet ja tarpeet, jolloin nuorisotilalla voidaan esimerkiksi askarrella, pelata erilaisia pelejä tai leipoa ja laittaa ruokaa.

Koulunuorisotyö on pääsääntöisesti koululla koulupäivän aikana tapahtuvaa nuorisotyötä, jolloin voidaan esimerkiksi toteuttaa välituntitoimintaa, ryhmäytystä tai teemallisia oppitunteja.

Etsivä nuorisotyö on pääsääntöisesti 15–29-vuotiaille syrjäytymisvaarassa oleville nuorille suunnattu työmuoto. Nuoret, joilla on haasteita koulutukseen tai työelämään kiinnittymisessä, voivat saada ohjausta sekä tukea etsivä nuorisotyöntekijältä. Etsivän nuorisotyön toteuttamiseen saadaan valtiolta erityisavustusta vuosittain.

Nuorisovaltuusto toimii nuorisopalveluiden alla ja nuorisovaltuustoa ohjaa nuorisotyöntekijä.

Toimintaympäristön muutokset

Nuorisopalveluiden toiminta keskittyy vuoden 2023 syksyllä remontoituun nuorisotilaan kirkonkylän keskustassa. Nuorisotilalla on nuorisotyöntekijöiden toimisto sekä nuorten ohjattuun vapaa-ajankäyttöön tarkoitettut tilat. Nuorisotilassa on välineitä ja tarvikkeita erilaisten toimintojen (askartelu, kokkaus, leipominen, pelaaminen) toteuttamiseen. Koulunuorisotyötä voidaan toteuttaa joko nuorisotilalla (mahdolliset pienryhmät, ryhmäytykset tms.) tai koululla koulupäivän aikana. Nuorisotyöntekijöillä on mahdollisuus kohdata tietyt ikäryhmät kattavasti koulunuorisotyön kautta ja tuoda nuorisoyöllistä näkökulmaa sekä toimintoja koulupäivien yhteyteen.

Etsivä nuorisotyöntekijän toimisto sijaitsee nuorisotilalla, mutta nuorten kohtaaminen ja yksilötapaamiset voidaan järjestää nuorisotilan lisäksi esimerkiksi nuoren kotona, huoltoasemalla tai ulkoilun merkeissä.

Sitovat tavoitteet

Nuorisopalveluiden tavoitteet vuodelle 2024 on luoda toimivat käytännöt nuorisotyön toteuttamiseen kunnassa.

Nuorisotilatoimintaa järjestetään kolmena iltana viikossa. Kävijämäärät sekä toimintatunnit tilastoidaan sähköisesti. Koulunuorisotyötä järjestetään säännöllisesti viikoittain ja kohdennetaan tarpeen mukaan eri ikäisiin nuoriin.

Strategiasta johdettu painopiste	Toimialan tavoite ja toimenpide	Mittari
Sujuva arki - Nuorten hyvinvoinnin edistäminen ja ylläpitäminen	Nuorisotyön näkyvyys ja toimintojen toteuttaminen sekä kehittäminen, valtakunnallisesti toteutettavat kyselyt	Nuorisotyön toimintatunnit, kävijä-/asiakasmäärät, kyselyistä saadut tulokset sekä työntekijöiden itsearviointit

Muut tavoitteet/tunnusluvut

	Mittari	Toteuma TP 2022	Tavoitearvo TA 2023	Tavoitearvo TA 2024	Tavoitearvo TS 2025	Tavoitearvo TS 2026
Nuorisotilan aukiolopäivät vuodessa	pv	30	80	80	80	140
Nuorisotilakäynnit vuodessa	lkm	75	320	320	320	2000
Etsivän nuorisotyön kontaktit vuodessa	kontaktia/nuori	15	15	15	15	15
Nuorisotyön laatu (arviointikriteeristö itsearviointit ja kyselyt nuorille, kuntalaisille jne.)	laatumittari (1-4 /1-5)					3

Budjettiyhteenveto

Sitova taso, sisältää sisäiset ja ulkoiset erät:

NUORISOPALVELUT					
	TP2022	TA(M)2023	TA2024	TS2025, 1000 €	TS2026, 1000 €
Toimintatuotot	0	0	15 000	15	15
Toimintakulut	71 852	72 150	112 342	112	112
TOIMINTAKATE	-71 852	-72 150	-97 342	-97	-97
Poistot	0	0	0	0	0

Vertailtavuuden vuoksi vain ulkoiset erät

NUORISOPALVELUT					
	TP2022	TA(M)2023	TA2024	TS2025, 1000 €	TS2026, 1000 €
Toimintatuotot	0	0	15 000	15	15
Toimintakulut	71 852	72 150	89 976	90	90
TOIMINTAKATE	-71 852	-72 150	-74 976	-75	-75
Poistot	0	0	0	0	0

Varhaiskasvatus ja esiopetus

Tilivelvollinen

Päiväkodin johtaja

Tulosalueen kuvaus

Varhaiskasvatuksella tarkoitetaan lapsen suunnitelmallista ja tavoitteellista kasvatuksen, opetuksen ja hoidon muodostamaa, pedagogiikkaa painottavaa kokonaisuutta. Varhaiskasvatuksen tavoitteena on tukea lapsen yksilöllistä kasvua, kehitystä ja oppimista sekä edistää hyvinvointia. Varhaiskasvatukseen kuuluvat kunnallinen varhaiskasvatus, esiopetus, erityisvarhaiskasvatus sekä lasten kotihoidontuki.

Savitaipaleella on kaksi päiväkotia, yksi ryhmäperhepäivähoitokoti sekä neljä kotona työskentelevää perhepäivähoitajaa, joista yksi työskentelee Heituinlahdessa toimintakauden 2023–2024 loppuun asti.

Vuoropäiväkoti Kissankello tarjoaa ympärivuorokautista varhaiskasvatusta 1–6-vuotiaille. Alle kolmevuotiaiden Vilttitossut-ryhmässä on henkilökuntana yksi varhaiskasvatuksen opettaja ja kaksi lastenhoitajaa. 2–4-vuotiaiden ryhmässä työskentelee varhaiskasvatuksen opettaja ja kaksi lastenhoitajaa. Lisäksi yksikössä on laitoshuoltaja ja päiväkotiapulainen huolehtimassa keittiöstä ja tilojen puhtaanapidosta. Kissankellossa toimii perhepäivähoidon varahoito.

Ryhmäperhepäivähoitokoti Sinikello tarjoaa varhaiskasvatuspaikan kahdeksalle 1–4-vuotiaalle lapselle. Henkilökuntana on kaksi lastenhoitajaa. Myös Sinikello toimii perhepäivähoidon varahoitopaikkana.

Päiväkoti Heitsa tarjoaa varhaiskasvatuspaikan kahdelletoista 1–5-vuotiaalle lapselle. Henkilökuntana on yksi varhaiskasvatuksen opettaja ja kaksi lastenhoitajaa. Lisäksi vuoden 2024 alusta yksikössä työskentelee päiväkotiapulainen huolehtimassa keittiöstä sekä puhtaanapidosta.

Kivikoululla toimii toimintakaudella 2023–2024 esiopetus, esiopetusta täydentävä varhaiskasvatus ja neljävuotiaiden Neloset-ryhmä ja viisivuotiaiden Viskarit -ryhmä. Esiopetusryhmässä työskentelee kaksi varhaiskasvatuksen opettajaa, yksi lastenhoitaja ja kaksi avustajaa. Sekä Viskarit-ryhmässä että Neloset-ryhmässä työskentelee varhaiskasvatuksen opettaja ja lastenhoitaja työparina. Lisäksi on yksi resurssihoitaja, joka työskentelee tarpeen mukaan joustavasti kaikissa ryhmissä. Kivikoululla työskentelee laitoshuoltaja huolehtimassa keittiöstä ja tilojen puhtaanapidosta. Toimintakaudella 2024–2025 Kivikoululla toimii esiopetus, esiopetusta täydentävä varhaiskasvatus ja Viskarit-ryhmä. Henkilökuntana esiopetusryhmässä varhaiskasvatuksen opettaja ja lastenhoitaja työparina. Viskarit-ryhmässä työskentelee varhaiskasvatuksen opettaja ja kaksi lastenhoitajaa.

Esiopetusta annetaan Savitaipaleella Kivikoululla ja Heituinlahdessa. Heituinlahdessa esiopetus toimii päiväkotia Heitsan tiloissa. Esiopetuksen lisäksi Savitaipaleella tarjotaan esiopetusta täydentävää varhaiskasvatusta. Kirkonkylällä esiopetusta täydentävä varhaiskasvatus järjestetään Kivikoululla ja Heituinlahdessa esiopetusta täydentävä varhaiskasvatus järjestetään päiväkotia Heitsassa.

Toimintaympäristön muutokset

Heituinlahden ryhmäperhepäivähoitokoti on muutettu 1.8.2023 alkaen päiväkodiksi ja sen tiloja on laajennettu paikkamäärän lisäämiseksi. Heituinlahden esiopetusryhmä on ottanut käyttöönsä laajennusosan tilat.

Päiväkoti Kissankello on muuttanut sisäilmaongelmien vuoksi väistötiloihin 6.3.2023 alkaen ja toimii niissä tiloissa vuoteen 2026 asti. Kissankellon paikkamäärä on lisääntynyt muuton myötä 21 paikasta 30 paikkaan.

Varhaiskasvatukseen on palkattu varhaiskasvatuksen erityisopettaja huolehtimaan varhaiskasvatuslaissa määritellyn kolmiportaisen tuen toteutumisesta.

Tulosyksiköt

Varhaiskasvatus (päiväkoti Kissankello, ryhmäperhepäivähoitokoti Sinikello, (ryhmäperhepäivähoitokoti) päiväkotiki Heitsa, perhepäivähoito, Kivikoulun esiopetus sisältäen täydentävän varhaiskasvatuksen, Kivikoulun Viskari, Heituinlahden esiopetus, lasten kotihoidontuki)

Sitovat tavoitteet

Strategiasta johdettu painopiste	Toimialan tavoite ja toimenpide	Mittari
Sujuva arki/lapset ja nuoret: Laadukas varhaiskasvatus	Pidemmän tähtäimen tilaratkaisujen suunnittelu ja valmistelu tilatyöryhmässä Varhaiskasvatuspalvelujen saavutettavuus ja sujuvuus Valssi varhaiskasvatuksen laadunarviointijärjestelmän käyttöönotto	Tilatyöryhmän suunnitelman eteneminen, konkreettiset tilaratkaisut Käyttöaste Asiakas- ja henkilöstötyytyväisyyskyselyn palaute Pätevä henkilöstö Valssi (varhaiskasvatuksen laadunarviointijärjestelmä)
Viihtyisä Savitaipale	Liikkuva varhaiskasvatus osana varhaiskasvatuksen arkea Ympäröivän luonnon hyödyntäminen varhaiskasvatuksen toiminnassa (Geo Saimaa)	Asiakas- ja henkilöstötyytyväisyyskyselyn palaute Toteutuneet toimintakerrat
Laadukas esiopetus	Koulupolun sujuva alku yhteistyössä perusopetuksen alkuopetusluokkien kanssa	Pätevä henkilöstö Toteutuneet yhteiset toimintakerrat Asiakas- ja henkilöstötyytyväisyyskyselyn palaute

TA 2024, TS 2025-2026

Muut tavoitteet/tunnusluvut

	Mittari	Tavoitearvo TA 2023	Tavoitearvo TA 2024
Tuntihinta (brutto) toimintayksiköittäin toteutunutta käyttötuntia kohden			
Viskari	€/t	3,89	7,54
Kissankello	€/t	5,01	8,25
Heituinlahden ryhmis	€/t	9,17	8,68
Perhepäivähoito	€/t	4,94	5,72
Sinikello	€/t	8,31	8,33
Esiopetus, Kivikoulu	€/t	28,37	26,48
Esiopetus, Heituinlahti	€/t	17,64	25,29

Tunnusluvut	TA 2023	TA 2024
Toimintayksiköt ja niiden enimmäiskapasiteetti/ lapsimäärä		
Viskari	21	21
Kissankello	21	12+18
(Heituinlahden ryhmis) pk Heitsa	12	12
Perhepäivähoito	16	16
Sinikello	8	8
Esiopetus, Kivikoulu	16	14
Esiopetus, Heituinlahti	6	6
Lasten kotihoidon tuen määrä	120 000	80 000
Kotikuntakorvaustulot	0	0
Kotikuntakorvausmenot	4 500	0

Budjettiyhteenveto

Sitova taso, sisältää sisäiset ja ulkoiset erät:

VARH.KASVATUS JA ESIOPETUS					
	TP2022	TA(M)2023	TA2024	TS2025, 1000 €	TS2026, 1000 €
Toimintatuotot	116 940	69 900	25 000	25	25
Toimintakulut	1 443 264	1 993 010	2 238 602	2 233	2 230
TOIMINTAKATE	-1 326 324	-1 923 110	-2 213 602	-2 208	-2 205
Poistot	1 199	1 400	4 600	5	5

Vertailtavuuden vuoksi vain ulkoiset erät

VARH.KASVATUS JA ESIOPETUS					
	TP2022	TA(M)2023	TA2024	TS2025, 1000 €	TS2026, 1000 €
Toimintatuotot	116 940	69 900	25 000	25	25
Toimintakulut	1 332 520	1 782 640	1 795 568	1 790	1 787
TOIMINTAKATE	-1 215 580	-1 712 740	-1 770 568	-1 765	-1 762
Poistot	1 199	1 400	4 600	5	5

Kansalaisopisto

Tilivelvollinen

Kansalaisopiston rehtori

Tulosalueen kuvaus

Kansalaisopisto on yleissivistävä oppilaitos, jonka toimialueina ovat Savitaipaleen, Lemminkäisen ja Taipalsaaren kunnat. Opisto tarjoaa toimialueensa kuntalaisille mahdollisuuden monipuoliseen harrastamiseen ja itsensä kehittämiseen. Opiston kursseilla ei muutamaa poikkeusta lukuun ottamatta ole ikärajaa, vaan opiskelija voi osallistua kursseille, joiden opetusta hän pystyy seuraamaan. Suurimman opiskelijaryhmän muodostavat kuitenkin eläkeikäiset. Heidän osuutensa on noin 47 prosenttia. Opistoharrastusten tavoitteena on ehkäistä syrjäytymistä, lisätä terveyttä ja hyvinvointia sekä pitää yllä kuntalaisten vireyttä ja toimintakykyä kohtuuhintaisilla kursseilla järjestämällä.

Kansalaisopisto työllistää vuosittain noin 50 henkilöä. Opiston henkilöstökulut muodostuvat rehtorin, teknisen toimen ja hallinto-osaston kanssa yhteisten palvelusihitteiden, Lemminkäisen yhteyshenkilön, koulujen kanssa yhteisten päätoimisten opettajien sekä yli 40 tuntiopettajan ja parin siistijän palkkakustannuksista. Tuloista pääosan muodostavat opintomaksutuotot sekä myyntitulot Lemminkäisen ja Taipalsaaren kunnilta.

Toimintaympäristön muutokset

Kansalaisopiston toimintaympäristön muutokset liittyvät lähinnä toimitiloihin sekä sihteeripalveluihin. Kunnantalon sisäilmaongelmiin liittyen opiston rehtori työskentelee toistaiseksi kunnantalon teknisen toimiston siivessä. Opiston pitkäaikainen toimistosihteerä jäi eläkkeelle toukokuussa 2023. Hänen tilalleen ei palkattu uutta sihteerä, vaan tehtävät jaettiin osittain kahdelle palvelusihiteerille. Teknisen toimen palvelusihiteeri hoitaa opiston laskutukseen liittyvät asiat ja hallinto-osaston sihteerä hoitaa kirjastosta käsin asiakaspalvelua. Järjestely on muuttanut ja lisännyt rehtorin toimenkuvaa. Palkkojen ja matkalaskujen valmistelu sekä kaikki opettajiin liittyvät henkilöstöhallinnon ja kurssihallinnon tehtävät ovat siirtyneet rehtorin hoidettaviksi.

Sitovat tavoitteet

Strategiasta johdettu painopiste	Toimialan tavoite ja toimenpide	Mittari
Viihtyisä Savitaipale/Kiinnostavat liikunta- ja harrastusmahdollisuudet kaikenikäisille kuntalaisille	Opiskelu- ja harrastusmahdollisuuksien kehittäminen ja toteuttaminen kuntalaisille	Opiston kurssien määrä Opetustuntien määrä Opiskelijamäärä Palautekyselyt
Viihtyisä Savitaipale/Kiinnostavat liikunta- ja harrastusmahdollisuudet kaikenikäisille kuntalaisille	Kansalaisopiston kurssien tehokkaampi markkinointi uusien opiskelijoiden saamiseksi	Opiskelijamäärän muutos edelliseen toimikauteen verrattuna
Viihtyisä Savitaipale/Kiinnostavat liikunta- ja harrastusmahdollisuudet kaikenikäisille kuntalaisille	Kansalaisopiston kurssitarjonnan päivittäminen	Käyttäjäkyselyn perusteella alkaneet uudet kurssit

TA 2024, TS 2025-2026

Muut tavoitteet/tunnusluvut

	Mittari	Toteuma TP 2022	Tavoitearvo TA 2023	Tavoitearvo TA 2024
Opetuksen volyymi	Toteutuneet tunnit	5444	5300	5100
Opintoryhmien lukumäärä	toteutuneet kurssit	124	100	120
Kursseille osallistuneiden määrä	lkm	2164	1800	2100
Toiminnan arviointi	Asiakkaiden palautekysely (1-5)	3,6	3	3,5

Budjettiyhteenveto

Sitova taso, sisältää sisäiset ja ulkoiset erät:

KANSALAIPOPISTO					
	TP2022	TA(M)2023	TA2024	TS2025, 1000 €	TS2026, 1000 €
Toimintatuotot	77 384	87 800	85 800	86	86
Toimintakulut	356 310	464 254	466 444	451	451
TOIMINTAKATE	-278 926	-376 454	-380 644	-365	-365
Poistot	0	0	0	0	0

Vertailtavuuden vuoksi vain ulkoiset erät

KANSALAIPOPISTO					
	TP2022	TA(M)2023	TA2024	TS2025, 1000 €	TS2026, 1000 €
Toimintatuotot	77 384	87 800	85 800	86	86
Toimintakulut	356 310	396 844	381 860	366	366
TOIMINTAKATE	-278 926	-309 044	-296 060	-281	-281
Poistot	0	0	0	0	0

Sivistys- ja hyvinvointilautakunta yhteensä

Sitova taso, sisältää sisäiset ja ulkoiset erät:

SIVISTYSLAUTAKUNTA YHT.					
	TP2022	TA(M)2023	TA2024	TS2025, 1000 €	TS2026, 1000 €
Toimintatuotot	784 172	516 600	568 450	568	568
Toimintakulut	6 762 233	8 361 414	9 191 342	9 059	9 037
TOIMINTAKATE	-5 978 061	-7 844 814	-8 622 892	-8 490	-8 468
Poistot	19 169	12 945	12 160	5	5

Vertailtavuuden vuoksi vain ulkoiset erät

SIVISTYSLAUTAKUNTA YHT.					
	TP2022	TA(M)2023	TA2024	TS2025, 1000 €	TS2026, 1000 €
Toimintatuotot	757 172	489 600	528 350	528	528
Toimintakulut	6 283 797	7 322 274	7 362 471	7 230	7 208
TOIMINTAKATE	-5 526 625	-6 832 674	-6 834 121	-6 702	-6 680
Poistot	19 169	12 945	12 160	5	5

3.5 Tekninen lautakunta

Teknisten palveluiden toimiala

Yhdyskuntapalvelut

Tilivelvollinen

Tekninen johtaja, rakennustarkastaja ja kuntatekniikan päällikkö seuraavassa kohdassa esitetyllä jaolla.

Tulosalueen kuvaus

Tulosalueella esitetään seuraavat tekniset yleispalvelut (tilivelvollinen viranhaltija):

- lautakuntatyöskentely, hallinto, kaavoitus (tekninen johtaja)
- rakennusvalvonta ja yksityistieavustukset, asuintonttien myynti (rakennustarkastaja)
- puistot ja yleiset alueet, liikuntapaikat, kaavatiet, tievalaistus ja jätehuolto (kuntatekniikan päällikkö)
- maa- ja metsätilat (kuntatekniikan päällikkö)

Sitovat tavoitteet

Strategiasta johdettu painopiste	Toimialan tavoite ja toimenpide	Mittari
Ilmastomuutokseen vastaaminen ja sen ehkäiseminen	<p>Aurinkopaneelien hyödyntäminen kunnan kiinteistöissä sekä lämpö- ja vesihuollossa</p> <p>Energia ratkaisut kunnassa niin, että öljy ei toimi pääpolttoaineena kohteissa.</p> <p>Edistetään vaihtoehtoisten käyttövoimien saatavuutta ja vähäpäästöisten ajoneuvojen käyttömahdollisuuksia.</p> <p>Yksittäisen kiinteistön/kohteen/toiminnon merkittävä muutos ilmastoystävälliseksi.</p>	<p>Kohdennettu investointi- tai tehtäväkokonaisuus:</p> <p>0 kpl, 0% tavoite 1 kpl, 33 % tavoite 2 kpl, 67 % tavoite 3 kpl, 100 % tavoite >3 kpl,+25% / kokonaisuus</p>
Puistot ja yleiset alueet / Ulkoilu- ja vaellusreitit. Viihtyisä Savitaipale	Toimivat, kunnossa olevat ja helpposti saavutettavat ulkoilu- ja vaellusreitit sekä viihtyisät ja turvalliset viher- ja leikkialueet.	<p>Kohdennetut webropol-kyselyt käyttäjille.</p> <p>- tavoitteena saada 70 % positiivisia palautevastauksia</p>

Budjettiyhteenveto

Sitova taso, sisältää sisäiset ja ulkoiset erät:

YHDYSKUNTAPALVELUT					
	TP2022	TA(M)2023	TA2024	TS2025, 1000 €	TS2026, 1000 €
Toimintatuotot	174 748	200 100	200 100	200	200
Toimintakulut	940 710	1 285 170	1 349 012	1 316	1 291
TOIMINTAKATE	-765 962	-1 085 070	-1 148 912	-1 116	-1 091
Poistot	311 673	363 105	263 906	281	323

Vertailtavuuden vuoksi vain ulkoiset erät

YHDYSKUNTAPALVELUT					
	TP2022	TA(M)2023	TA2024	TS2025, 1000 €	TS2026, 1000 €
<i>Toimintatuotot</i>	<i>173 554</i>	<i>200 100</i>	<i>200 100</i>	<i>200</i>	<i>200</i>
<i>Toimintakulut</i>	<i>900 297</i>	<i>1 214 450</i>	<i>1 231 098</i>	<i>1 198</i>	<i>1 173</i>
TOIMINTAKATE	-726 743	-1 014 350	-1 030 998	-998	-973
<i>Poistot</i>	<i>311 673</i>	<i>363 105</i>	<i>263 906</i>	<i>281</i>	<i>323</i>

Liikelaitokset**Tilivelvollinen**

Kuntatekniikan päällikkö

Tulosalueen kuvaus

Konekeskus, kaukolämpölaitos, vesi- ja viemärlaitos

Sitovat tavoitteet:

Strategiasta johdettu painopiste	Toimialan tavoite ja toimenpide	Mittari
Lämpö- ja vesihuoltolaitosten pitkäjänteisen toiminnan ylläpito ja kehittäminen niin, että se on laadukasta ja kustannustehokasta.	Toimiva jätevedenpuhdistamo / Jätevesipuhdistamon velvoitetarkkailun lupaehdot täyttyvät ja toimilla voidaan vaikuttaa Kuolimon vedenlaatuun.	Lupa-arvojen mittaustulosten vuosikeskiarvo jää alle raja- tai tavoitearvon. Yksittäisen tekijän keskiarvoarvo vuoden lopussa: 0/6 kpl, 0% 1/6 kpl, 0% 2/6 kpl, 0% tavoite 3/6 kpl, 25% tavoite 4/6 kpl, 50% tavoite 5/6 kpl, 75% tavoite 6/6 kpl, 100% tavoite Kaikki keskiarvot alitetaan yli 3% keskiarvolla, 125% tavoite

Budjettiyhteenveto

Sitova taso, sisältää sisäiset ja ulkoiset erät:

LIIKELAITOKSET					
	TP2022	TA(M)2023	TA2024	TS2025, 1000 €	TS2026, 1000 €
Toimintatuotot	1 183 117	1 475 010	1 392 680	1 413	1 413
Toimintakulut	975 188	1 135 990	1 143 729	1 144	1 144
TOIMINTAKATE	207 929	339 020	248 951	269	269
Poistot	277 531	283 190	253 720	223	262

Vertailtavuuden vuoksi vain ulkoiset erät

LIIKELAITOKSET					
	TP2022	TA(M)2023	TA2024	TS2025, 1000 €	TS2026, 1000 €
<i>Toimintatuotot</i>	<i>838 209</i>	<i>1 095 350</i>	<i>999 450</i>	<i>1 019</i>	<i>1 019</i>
<i>Toimintakulut</i>	<i>963 491</i>	<i>1 114 530</i>	<i>1 096 816</i>	<i>1 097</i>	<i>1 097</i>
TOIMINTAKATE	-125 282	-19 180	-97 366	-77	-77
<i>Poistot</i>	<i>277 531</i>	<i>283 190</i>	<i>253 720</i>	<i>223</i>	<i>262</i>

Asuinhuoneistot ja rakennukset sekä tilapalvelut**Tilivelvollinen**

Tekninen johtaja

Tulosalueen kuvaus

- kiinteistöhallinto, kunnan yksittäin omistamat asunnot eri asuntoyhtiöissä, kunnan suoraan omistamat kiinteistöt, tekninen johtaja toimii teknisenä isännöitsijänä kunnan 100% omistamassa vuokrataloyhtiössä
- yleishallinnon, teknisen ja sivistyksen rakennukset

Uusina kiinteistöinä tulosalueelle on tullut kunnan 2023 ostama jäähalli. Savitaipaleen kunnan 100% omistama Kiinteistö Oy Savitaipaleen vuokratalon on ostanut Suvanto nimisen kiinteistön josta kunta vuokraa, pyörittää ja ylläpitää uimahallia ja liikuntatilaa. Kunta on myös vuokrannut entisen ryhmäkoti Luotsin tilat Kissankellon päiväkodin väistötiloiksi. Heituinlahden päiväkodin tiloja on laajennettu kahdella tilaelementillä.

Sitovat tavoitteet:

Strategiasta johdettu painopiste	Toimialan tavoite ja toimenpide	Mittari
Kunnan omistamat rakennukset ovat hyvässä kunnossa ja kiinteistöjä ylläpidetään kustannustehokkaasti.	Kiinteistöjen ylläpito on suunnitelmallista. Talousarvio toteutuu suunnitellusti.	Kiinteistöillä on ajantasaiset kuntoarviot ja pitkäntähtäimen suunnitelmat. Talousarvion toteutuminen.

Budjettiyhteenveto

Sitova taso, sisältää sisäiset ja ulkoiset erät:

ASUINH. JA -RAKENN. TILAPALV.					
	TP2022	TA(M)2023	TA2024	TS2025, 1000 €	TS2026, 1000 €
Toimintatuotot	738 548	2 000 780	2 338 943	2 339	2 339
Toimintakulut	1 823 573	2 068 230	2 250 552	2 251	2 198
TOIMINTAKATE	-1 085 025	-67 450	88 391	88	140
Poistot	412 422	436 085	526 566	577	614

Vertailtavuuden vuoksi vain ulkoiset erät

ASUINH. JA -RAKENN. TILAPALV.					
	TP2022	TA(M)2023	TA2024	TS2025, 1000 €	TS2026, 1000 €
<i>Toimintatuotot</i>	<i>738 548</i>	<i>964 590</i>	<i>963 990</i>	<i>964</i>	<i>964</i>
<i>Toimintakulut</i>	<i>1 529 469</i>	<i>1 741 810</i>	<i>1 895 944</i>	<i>1 896</i>	<i>1 844</i>
TOIMINTAKATE	-790 921	-777 220	-931 954	-932	-880
<i>Poistot</i>	<i>412 422</i>	<i>436 085</i>	<i>526 566</i>	<i>577</i>	<i>614</i>

Tekninen lautakunta yhteensä

TEKNINEN LAUTAKUNTA					
	TP2022	TA(M)2023	TA2024	TS2025, 1000 €	TS2026, 1000 €
Toimintatuotot	2 096 413	3 675 890	3 931 723	3 952	3 952
Toimintakulut	3 739 471	4 489 390	4 743 293	4 711	4 633
TOIMINTAKATE	-1 643 058	-813 500	-811 570	-759	-681
Poistot	1 001 626	1 082 380	1 044 192	1 082	1 198

Vertailu vain ulkoiset erät mukana:

TEKNINEN LAUTAKUNTA					
	TP2022	TA(M)2023	TA2024	TS2025, 1000 €	TS2026, 1000 €
<i>Toimintatuotot</i>	<i>1 750 311</i>	<i>2 260 040</i>	<i>2 163 540</i>	<i>2 184</i>	<i>2 184</i>
<i>Toimintakulut</i>	<i>3 393 257</i>	<i>4 070 790</i>	<i>4 223 858</i>	<i>4 191</i>	<i>4 114</i>
TOIMINTAKATE	-1 642 946	-1 810 750	-2 060 318	-2 008	-1 930
<i>Poistot</i>	<i>1 001 626</i>	<i>1 082 380</i>	<i>1 044 192</i>	<i>1 082</i>	<i>1 198</i>

Kunta yhteensä

SAVITAIPALEEN KUNTA					
	TP2022	TA(M)2023	TA2024	TS2025, 1000 €	TS2026, 1000 €
Toimintatuotot	4 336 724	4 343 280	5 253 810	5 271	5 271
Toimintakulut	29 718 279	15 030 344	16 025 574	15 829	15 692
TOIMINTAKATE	-25 381 555	-10 687 064	-10 771 763	-10 558	-10 422
Poistot	1 027 016	1 118 830	1 083 007	1 105	1 221

4 INVESTOINTIOSA

4.1 Investoinnit yhteensä vv. 2024 - 2028

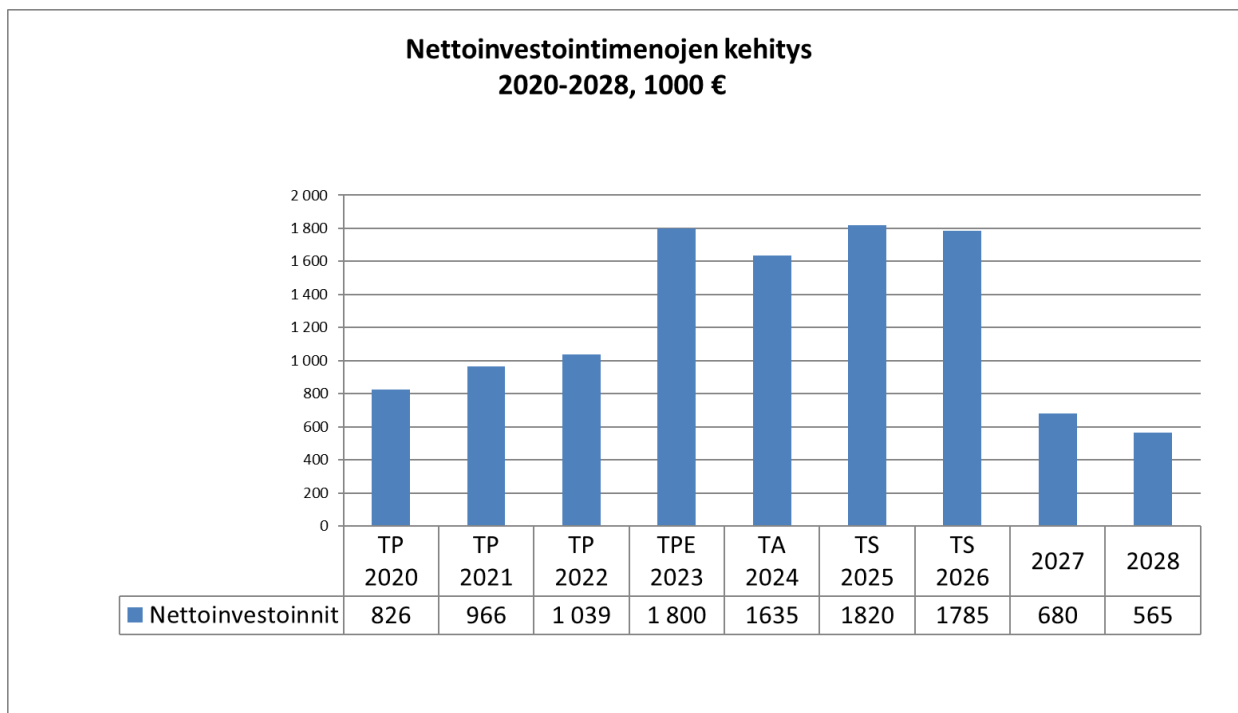
Savitaipaleen kunnan taloussuunnitelmakaudelle 2024-2026 budjetoidut investointimenot ovat poikkeuksellisen suuret. Investointiohjelmaa on laadittu tästä syystä myös pidemmälle ajanjaksolle aina vuoteen 2028 asti. Vuosien 2023-2026 vuosittaiset investointien nettomenot asettunevat noin 1,7-1,8 milj. euron tasoon.

Vuoden 2024 investointimenoista talonrakennuksen alueen yhteissumma nettomenoista on 921 t€. Tästä jäähallin suunniteltu laiteinvestointinettomeno on 241 t€. Jäähallin ostamiseen ja laiteinvestointeihin on saatu valtiontukipäätös 159 t€, tämä on edellä huomioitu laite- ja muun investoinnin tulona. Toinen suuri yksittäinen kokonaisuus talonrakennuksen kohdalla on Kissanpellon saneeraus 250 t€.

Tulevien vuosien investointiohjelma sisältää mm. varautumisen vesitornin saneeraukseen.

Kunnan taloustyöryhmässä käydyn keskustelun perusteella investointiohjelmasta on jätetty pois Pöskänlahden alueen kunnallistekniikan suunnittelu ja rakentaminen. Tähän ei tällä hetkellä ole taloudellisesti mahdollisuuksia.

Investointimenojen kehitys vv. 2020 - 2023, 1000 €



4.2 Investointihankkeet perusteluineen vv. 2024 – 2028

Kiinteä omaisuus

8300 Talonrakennus

	Yhteensä 1000€	2024 1000€	2025 1000€	2026 1000€	2027 1000€	2028 1000€
Meno	-2375	-1080	-440	-340	-260	-255
Tulo	159	159				
Netto	-2375	-1080	-440	-340	-260	-255

2024

T17: Jäähallin saneeraus, -400 000 €, tulona valtiontuki (saatu päätös) 159 000 €

T22: Kissankellon saneeraus, -250 000 €

T27: Tukikohta VILP, -40 000 €

T13: Ennakoimattomia investointeja, -150 000 €

T45: Liikuntatalon sähkö saneeraus (valaisimet, turvavalot, aurinkopaneelit, kulunvalvonta), -100 000 €

T47: Uusi hyvinvointiasema, piha-alueen pinnat ja P-paikat, latauspisteet, -100 000 €

T48: Koulukeskus, varavoimakone perustaminen, -25 000 €

T49: Olkkolan kartano, tonttivesijohto, varaaja (pump.+sek.), -15 000 €

2025

T13: Ennakoimattomia investointeja, -150 000 €

T47: Maitolantien P-alue ja liittymäalueen loppuun saattaminen, -50 000 €

T51: Koulukeskus, aurinkopaneelit, kulunvalvonnan päivitys, -60 000 €

Koulukeskus, valaisin päivitys LED, -40 000 €

T53: Palotalo - Kirjasto, lämmityslaitteiden uusiminen, -70 000 €

T54: Kivikoulu, vesikaton huoltomaalaus ja viemärien sukitus, -50 000 €

T60: Olkkolan kartano, ikkunoiden, ovien ja pielin kunnostusta, -20 000 €

2026

T56: Tukikohta, Toinen VILP + öljykattila sähkökattilaksi, -60 000 €

T13: Ennakoimattomia investointeja, -150 000 €

T57: Olkkolan kartano, huoltomaalaus (sis.ik.kunnostus), -20 000 €

T58: Heituinlahden koulu, toinen VILP + öljykattilan vaihto sähkökattilaksi, -60 000 €

T59: Koivukoti, Kulunvalvonnan uusiminen + LED-valaistus, -50 000 €

2027

T13: Ennakoimattomia investointeja, -150 000 €

T65: Peiponpesä, kulunvalvonnan päivitys, -10 000 €

T66: Olkkolan kartano, hotelli vesikatto, -100 000 €

2028

T14: Yritystalo, vanhan kerrostalo-osan saneeraussuunnitelma, -65 000 €

T52: Olkkolan kartano, keskusten + valaistuksen uusimista, -40 000 €

T13: Ennakoimattomia investointeja, -150 000 €

8400 Julkinen käyttöomaisuus

	Yhteensä 1000€	2024 1000€	2025 1000€	2026 1000€	2027 1000€	2028 1000€
Meno	-1656	-356	-525	-495	-185	-95
Tulo						
Netto	-1656	-356	-525	-495	-185	-95

TA 2024, TS 2025-2026

2024

J06: Koivu- ja Haapatien, katuvalot 450 m, -15 000 €
 J07: Asfalttisaneerausta, -40 000 €
 J15: Caravan-alue II-vaihe, -140 000 €
 J20: Torialueen kehittäminen, -80 000 €
 J23: Olkkolantien leikkipuiston remontti + aita, -40 000 €
 J34: Latuverkoston muutokset (aurinkopuisto), -20 000 €
 J38: Olvenlammen leikkipaikan parannus, -6 000 €
 Pitkospuutarpeita, -15 000 €

2025

J11: Asfalttisaneerausta, -40 000 €
 J21: Olkkolan maavenepaikoille uusi ajoreitti, -25 000 €
 J33: Olkkolan ulkoliikuntapaikat, -45 000 €
 J20: Torialueen kehittäminen, -320 000 €
 J36: Paimensaaren sillan uusiminen/saneeraus, -25 000 €
 J37: Supanahon leikkipuiston remontti, -40 000 €
 Olkkolan koirapuisto, -30 000 €

2026

J25: Olkkolan uimarannan saneeraus, -30 000 €
 1/3 pururadasta kivituhkalle, -15 000 €
 Asfalttisaneerausta, -60 000 €
 Paimensaaren sillan uusiminen/saneeraus, -350 000 €
 Olkkolan alueen yleinen laavu ja polttopuukatos, -10 000 €
 Satama alueen ilmeen parantaminen, -30 000 €

2027

Tiaisen polun valaistus Olkkola, -30 000 €
 1/3 pururadasta kivituhkalle, -15 000 €
 Pururadan kunnostus 3 osuus, -10 000 €
 Marttilan LV-alueen rakentaminen, -50 000 €
 Kangastien loppuosan rakentaminen 200 m, -20 000 €
 Asfalttisaneerausta, -60 000 €

2028

1/3 pururadasta kivituhkalle, -15 000 €
 Urheilukentän kevytkatsomo, -20 000 €
 Asfalttisaneerausta, -60 000 €

Liikelaitokset**8500 Kaukolämpölaitos**

	Yhteensä 1000€	2024 1000€	2025 1000€	2026 1000€	2027 1000€	2028 1000€
Meno	-825	-95	-650	-25	-25	-30
Tulo						
Netto	-825	-95	-650	-25	-25	-30

2024

L20: Kaukolämpö, verkoston uusiminen, -25 000 €
 L21: Kaukolämpö, verkoston uusimista Ostolan verkon alueella ja taloliittymien rakentamista, -45 000 €
 L25: Kaukolämpö ennakoimattomia liittymiä, -25 000 €

2025

L26: Kaukolämpö ennakoimattomia liittymiä, -25 000 €
 L27: Kaukolämpö, verkoston uusiminen, -25 000 €
 L28: Lämpölaitoksen savukaasupesuri, -600 000 €

TA 2024, TS 2025-2026

2026

L29: Kaukolämpö ennakoimattomia liittymiä, -25 000 €

2027

L30: Kaukolämpö ennakoimattomia liittymiä, -25 000 €

2028

L31: Kaukolämpö ennakoimattomia liittymiä, -30 000 €

8550 Vesilaitos

	Yhteensä 1000€	2024 1000€	2025 1000€	2026 1000€	2027 1000€	2028 1000€
Meno	-1070	-40	-105	-705	-115	-105
Tulo						
Netto	-1070	-40	-105	-705	-115	-105

2024

V04: Vesiverkoston ennakoimattomia liittymiä, -20 000 €

V06: Vesitornin saneerauksen suunnittelu, -20 000 €

2025

V07: Vesiverkosto, Marttilan II-vaihe, -25 000 €

V08: Vesiverkoston ennakoimattomia liittymiä, -30 000 €

V09: Vesitornin saneerauksen suunnittelu, -50 000 €

2026

V10: Vesiverkosto, Marttilan ns. vanhan alueen vesijohto 500m, -30 000 €

V13: Vesiverkoston ennakoimattomia liittymiä, -25 000 €

V15: Vesitornin saneeraus, -650 000 €

2027

V16: Vesiverkosto, Kangastien loppuosa, -15 000 €

V18: Vesiverkoston ennakoimattomia liittymiä, -20 000 €

V19: Marttilan ns. vanhan alueen vesijohdot, -80 000 €

2028

V20: Vesiverkoston ennakoimattomia liittymiä, -30 000 €

V21: Vesiverkoston saneerausta keskusta-alueella, -75 000 €

8560 Viemärlaitos

	Yhteensä 1000€	2024 1000€	2025 1000€	2026 1000€	2027 1000€	2028 1000€
Meno	-427	-132	-50	-170	-45	-30
Tulo						
Netto	-427	-132	-50	-170	-45	-30

2024

U08: Viemäriverkoston ennakoimattomia liittymiä, -20 000 €

U10: Jätevesipumppaamoiden uusinta Honkalanmäki, -20 000 €

U11: Viemärisujutusta vesitorni-Koulutie 600m, -92 000 €

2025

U12: Viemäriverkoston ennakoimattomia liittymiä, -20 000 €

U13: Puhdistamoprosessin polymeerin syöttölaitteisto, -30 000 €

2026

U19: Marttilan ns. vanhan alueen viemärit 700m, -85 000 €

U21: Keskusta-alueen viemärisaneerausta sujuttamalla 500m, -65 000 €

U22: Viemäriverkoston ennakoimattomia liittymiä, -20 000 €

TA 2024, TS 2025-2026

2027

U23: Viemäriverkosto, Kangastien loppuosa, -20 000 €

U25: Viemäriverkoston ennakoimattomia liittymiä, -25 000 €

2028

U26: Viemäriverkoston ennakoimattomia liittymiä, -30 000 €

Liikelaitokset yhteensä

	Yhteensä 1000€	2024 1000€	2025 1000€	2026 1000€	2027 1000€	2028 1000€
Meno	-2322	-267	-805	-900	-185	-165
Tulo						
Netto	-2322	-267	-805	-900	-185	-165

Muut pitkävaikutteiset investointimenot**Maa-alueet**

	Yhteensä 1000€	2024 1000€	2025 1000€	2026 1000€	2027 1000€	2028 1000€
Meno	-250	-50	-50	-50	-50	-50
Tulo						
Netto	-250	-50	-50	-50	-50	-50

2024 -2028

Maa-alueiden ostovaraus, -50 000 € vuosittain

Irtain omaisuus

	Yhteensä 1000€	2024 1000€	2025 1000€	2026 1000€	2027 1000€	2028 1000€
Meno	-41	-41				
Tulo						
Netto	-41	-41				

2024

I21: Omatoimikirjaston suunnittelu ja toteutus, -6 000 €

Varhaiskasvatuksen toiminnanohjausjärjestelmä, -15 000 €

Kunnanviraston väistö, kalusteet 20 000 €

INVESTOINNIT YHTEENSÄ

	Yhteensä 1000€	2024 1000€	2025 1000€	2026 1000€	2027 1000€	2028 1000€
Meno	-6644	-1794	-1820	-1785	-680	-565
Tulo	159	159				
Netto	-6485	-1635	-1820	-1785	-680	-565

5 RAHOITUSOSA

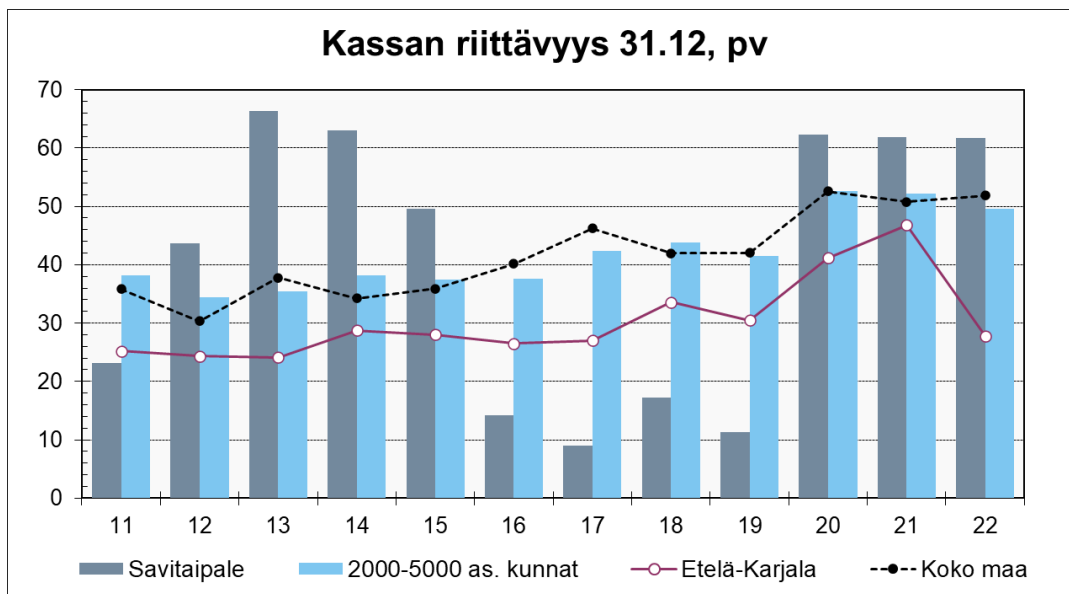
5.1 Rahoituslaskelmaosa

Talousarvion rahoitusosassa esitetään vähennyslaskukaavan muodossa toiminnan, investointien ja rahoituksen rahavirrat. Ylijäämäinen välisumma *Toiminnan ja investointien rahavirta* osoittaa, että tulo-rahoitus, investointien rahoitusosuudet ja omaisuuden myynti riittää investointimenojen kattamiseen. Negatiivinen välisumma osoittaa määrän, joka on rahoitettava pääomarahoituksella. Toiminnan ja investointien välisumman ja *rahoituksen rahavirran* yhteenlaskettu määrä osoittaa budjetoitujen rahavirtojen kokonaisvaikutuksen kunnan maksuvalmiuteen.

Rahoituslaskelma

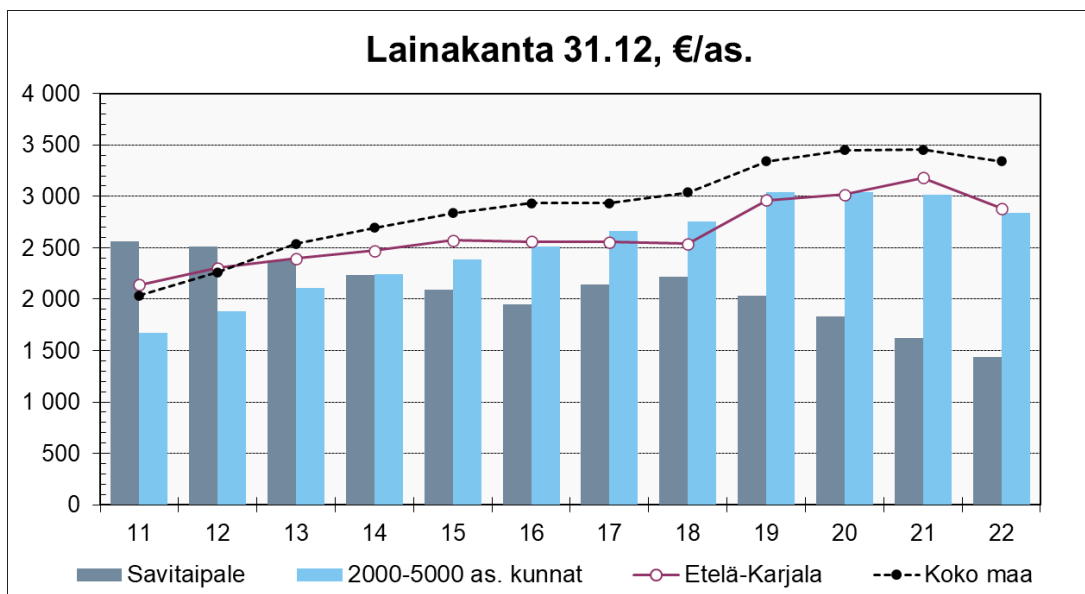
RAHOITUSOSA	TP 2022	TA 2023	TA(M)23	TS 2024	TS 2025	TS 2026
	1 000 €	1 000 €	1 000 €	1 000 €	1 000 €	1 000 €
Toiminnan rahavirta						
Vuosikate +/-	1 627	1 389	1 369	579	1 039	1 245
Satunnaiset erät +/-			-1325			
Tulo-rahoituksen korjauserät +/-	-677	0	0	0	0	0
Investointien rahavirta						
Investointimeno	-1 039	-2 362	-1 800	-1 794	-1 820	-1 785
Rahoitusosuudet investointeihin +	0	0	0	159		
Pysyvien vastaavien hyödykkeiden luovutustulot +	6	0	0	0	0	0
Toiminnan ja investointien rahavirta +/-	-83	-973	-1 756	-1 056	-781	-540
Rahoituksen rahavirta						
Antolainauksen muutokset	66	45	-305	46	46	46
Antolainasaamisten lisäykset -	-50		-350			
Antolainasaamisten vähennykset +	116	45	45	46	46	46
Lainakannan muutokset	-611	-611	-611	-611	763	759
Pitkäaikaisten lainojen lisäys +					1 300	1 000
Pitkäaikaisten lainojen vähennys -	-611	-611	-611	-611	-537	-241
Lyhytaikaisten lainojen muutos +/-						
Oman pääoman muutokset +/-						
Muut maksuvalmiuden muutokset +/-	761		-800			
Vaikutus maksuvalmiuteen +/-	132	-1 539	-3 472	-1 621	28	265
Rahavarat 1.1.	5 045	3 524	5 178	1 706	85	113
Rahavarat 31.12.	5 178	1 985	1 706	85	113	378
Pitkäaikainen laina 31.12.	4 685	4 081	4 074	3 470	2 933	2 692

Rahoituslaskelman tunnuslukuja Kassan riittävyys



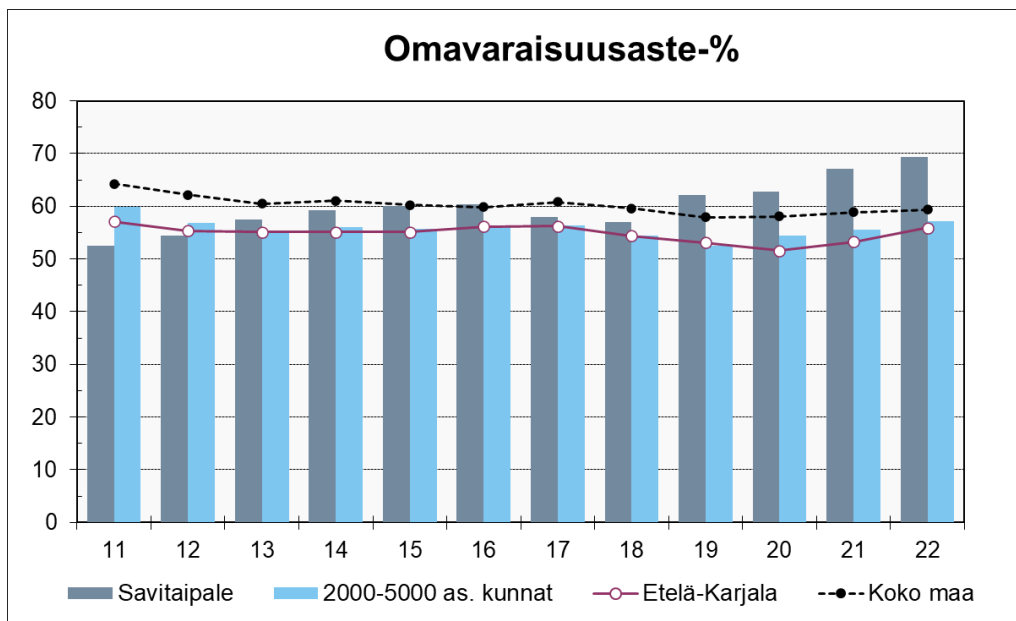
Savitaipaleen kunnan kassan riittävyys heikkenee jo vuoden 2023 aikana.

Lainat



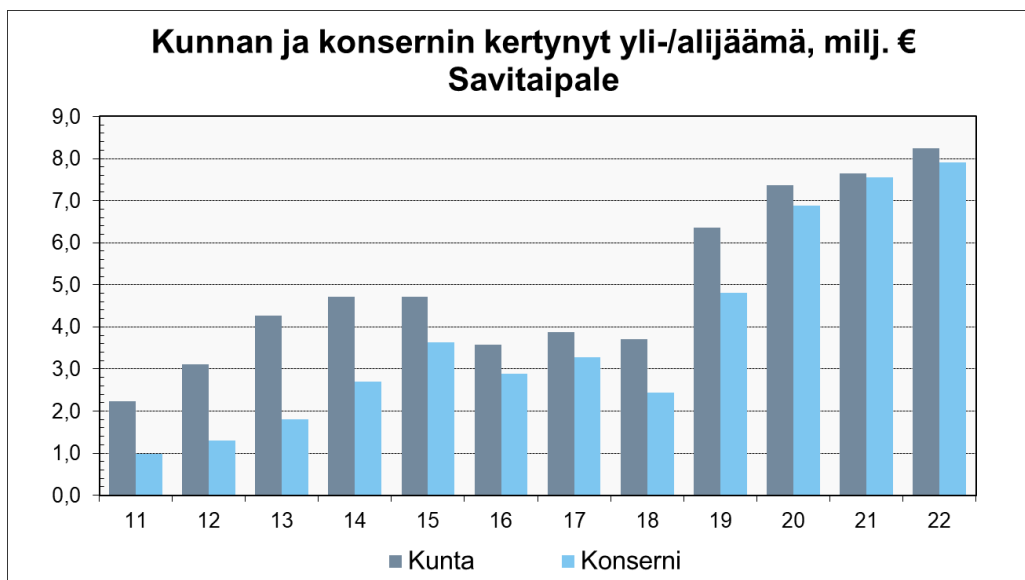
Savitaipaleen kunnan lainamäärä asukasta kohden on selkeästi alle maakunnan ja verrokikokoisten kuntien arvojen.

Omavaraisuus



Savitaipaleen kunnan omavaraisuusaste on hyvä.

Kertynyt ylijäämä milj. €



Savitaipaleen kunnan kertynyt ylijäämä heikkenee vuoden 2023 alijäämäisen tuloksen johdosta. Siitä huolimatta taseeseen kertynyt ylijäämä antaa hyvän pohjan taloussuunnitelmavuosien aikana tehtävälle tasapainotustyölle, eli tase kestää muutaman vuoden negatiivisen tuloksen. Taloussuunnitelmavuosien kuluessa tilanne on saatava oikaistua ja tämä tulee tehdä kestäväillä ratkaisulla, ei vippaskonsteilla tai kertaerillä esim. myyntituotoilla.

Antolainauksen muutokset

Antolainasaamisten lisäyksiin budjetoidaan arvio myönnettävistä antolainoista ja vähennyksiin antolainojen lyhennykset suunnitelmakaudella.

Antolainauksen muutokset on valtuuston nähden sitova erä.

Lainakannan muutokset

Pitkäaikaisten lainojen lisäyksiin budjetoidaan arvio suunnitelmakaudella tarvittavasta uudesta vieraasta pääomasta. Pitkäaikaisten lainojen vähennyksiin merkitään pitkäaikaisten lainojen lyhennykset. Lyhytaikaisen lainojen muutos budjetoidaan nettomääräisenä.

Lainakannan muutokset –erä on valtuuston nähden sitova.

Vuodelle 2023 on budjetoitu pitkäaikaisten lainojen vähennystä 0,611 milj. euroa. Lisälainanottoon ei tässä laskelmassa ole merkitty euromääräistä tasoa, mutta 17.11.2023 VM:n julkaiseman tiedotteen (kohdistuen valtionosuuksien leikkauksiin) perusteella on selvää, että ainakin tulee varautua siihen, että kunnassa otetaan käyttöön maksuvalmiuden turvaamiseksi ns. kuntatodistukset.

Kunnan pitkäaikaisen lainanoton määrä vuonna 2024 ja tulevina vuosina täsmentyy vuoden 2024 aikana. Tarvittaessa valtuustolle esitetään talousarviomuutos pitkäaikaisen lainanoton osalta jo vuoden 2024 aikana.

6 TULOSLASKELMA

6.1 Tuloslaskelma

Tuloslaskelma (ulkoinen, sisäiset erät eliminoitu)

	TP2022	TA(M)2023	TA2024	Muutos %	TS2025, 1000€	TS2026, 1000€
Myyntituotot	2 042 904	1 443 650	1 282 000	-11,2	1 299	1 299
Maksutuotot	202 046	198 350	229 550	15,7	230	230
Tuet ja avustukset	396 281	163 800	241 180	47,2	241	241
Muut toimintatuotot	865 241	1 031 140	1 030 740	0,0	1 031	1 031
Toimintatuotot	3 506 472	2 836 940	2 783 470	-1,9	2 800	2 800
Valmistus omaan käyttöön	4 278					
Palkat ja palkkiot	- 5 400 676	- 5 621 664	-5 757 904	2,4	-5 658	-5 616
Eläkekulut	- 1 411 379	- 1 172 370	-1 207 645	3,0	-1 191	-1 183
Muut henkilösivukulut	- 174 722	- 211 520	-189 261	-10,5	-186	-184
Palvelujen ostot	- 3 016 360	- 3 707 643	-3 660 150	-1,3	-3 599	-3 582
Aineet, tarvikkeet ja tavarat	- 1 479 628	- 1 490 707	-1 424 983	-4,4	-1 417	-1 395
Avustukset	- 547 876	- 799 800	-743 000	-7,1	-736	-724
Muut toimintakulut	- 386 465	- 520 300	-572 290	10,0	-572	-537
Toimintakulut	- 28 892 305	- 13 524 004	-13 555 233	0,2	-13 359	-13 222
Toimintakate	- 25 381 555	- 10 687 064	-10 771 763	1	-10 558	-10 422
Verotulot	13 143 130	7 538 000	7 224 000	-4	7 471	7 585
Valtionosuudet	13 885 407	4 579 819	4 170 292	-9	4 170	4 170
Rahoitustuotot ja -kulut						
Korkotuotot	24 175	24 000	27 000	13	27	27
Muut rahoitustuotot	9 524	6 000	9 000	50	9	9
Korkokulut	- 50 374	- 90 000	-78 800	-12	-79	-124
Muut rahoituskulut	- 3 235	- 1 000	-1 000	0	-1	-1
Vuosikate	1 627 073	1 369 755	578 729	-58	1 039	1 245
Poistot ja arvonal.	- 1 027 016	- 1 118 830	-1 083 007	-3	-1 105	-1 221
Satunnaiset erät		- 1 325 000				
Tilikauden tulos	600 057	- 1 074 075	-504 278	-53	-66	24

Taloussuunnitelman on oltava tasapainossa tai ylijäämäinen. Kunnan taseeseen kertynyt alijäämä tulee kattaa enintään neljän vuoden kuluessa tilinpäätöksen vahvistamista seuraavan vuoden alusta lukien. Kunnan tulee taloussuunnitelmassa päättää yksilöidyistä toimenpiteistä, joilla alijäämä mainittuna ajanjaksona katetaan.

Vuoden 2024 talousarviossa tulos on 504 278 euroa alijäämäinen. Taloussuunnitelmakaudella tilikauden tulos muuttuu ylijäämäiseksi, mikäli verorahoituksessa ei tapahdu olennaista alentumista ja toimintaa pystytään sopeuttamaan palvelutarpeen mahdollistamalla tavalla. Toiminnallisia muutoksia on jo huomioitu vuoden 2024 talousarvioon.

Savitaipaleen kunnalla on taseessa aikaisemmilta vuosilta kertynyttä ylijäämää 8,244 milj. euroa. Vuoden 2023 tuloksen odotetaan olevan alijäämäinen enintään noin miljoona euroa. Näin ollen ylijäämiä jää vähintään 7,244 milj. euroa kattamaan taloussuunnittelukaudella kertyviä alijäämiä. Talouden tasapainoon saattaminen on kuitenkin ensiarvoisen välttämätöntä.

7 KONSERNIYHTEISÖJÄ KOSKEVAT TAVOITTEET

Savitaipaleen kunnan konsernirakenne TA 2024

Kuntayhtymät

Etelä-Karjalan koulutuskuntayhtymä	1,00 %
Etelä-Karjalan Liitto	2,94 %

Tytäryhtiöt

Kiinteistö Oy Savitaipaleen Vuokratalot	100,00 %
---	----------

Osakkuusyhtiöt

<i>Savitaipaleen Jäähalli Oy</i>	73,33 %
kunnan osuus Jäähalli Oy:n äänivallasta	41,85 %

Saimaan Kuitu Oy

Kiinteistö Oy Savitaipaleen Kirkonkulma	33,33 %
Asunto Oy Savitaipaleen Toritalo	36,00 %
	25,00 %

Konsernia johdetaan ja valvotaan kunnanvaltuuston antaman konserniohjeen mukaisesti. Konserniohje on hyväksytty vuonna 2022.

Kunnanhallitus antaa ohjeita kannan ottamisesta käsiteltäviin asioihin eri yhteisöjen, laitosten tai säätiöiden toimielimissä kuntaa edustaville henkilöille. Kunnanhallitus seuraa kuntakonserniin kuuluvien yhteisöjen toimintaa ja tekee tarvittaessa toimenpide-ehdotuksia havaitsemistaan epäkohdista. Kunnanjohtajalla on oikeus osallistua tytäryhteisön hallituksen tai vastaavan toimielimen kokouksiin läsnäolo- ja puheoikeudella. Kunnanjohtaja käyttää puhevaltaa kunnanhallituksen puolesta ja arvioi konsernirakenteen kehittämistarpeita sekä vastaa kuntakonsernin ohjauksesta ja konsernivalvonnan järjestämisestä ja raportoi vuosittain toiminnasta kunnanhallitukselle ja havaituista epäkohdista välittömästi.

Kunnan konsernijohtoon on marraskuussa 2023 lisätty hallintosääntömuutoksen myötä myös tekninen johtaja. Kunta tulee selvittämään vuonna 2024 tarvittavat yhtiöittämisratkaisut toimitilavuokraukseen liittyen. Tämä sekä jo olemassa oleva Kiinteistö Oy Savitaipaleen Vuokratalot edellyttävät omistajaohjaukselta vahvaa substanssiosaamista. Teknisellä johtajalla on kunnanjohtajan lailla läsnäolo- ja puheoikeus näissä toimitiloja/asuntoja omistavissa kunnan tytäryhteisöjen hallitusten kokouksissa.

Isännöinti- ja taloushallinnon tehtävät taloyhtiöiden osalta hoitaa Kuntaisännöinti Oy. Yksittäiset kunnan taseessa olevat asunto-osakkeet on annettu erillisellä sopimuksella Saimaan Isännöinti Oy:n vuokravälitykseen. Kuntaisännöinnin ja Saimaan Isännöinnin toimihenkilöt (isännöitsijä) ovat samoja henkilöitä, joten kuntalaiselle asiointi tapahtuu nyt yhden luukun toimintaperiaatteella. Kuntalaisille on järjestetty lähiasiointipäivä noin kerran viikossa ja mm. avainten nouto tapahtuu kunnanviraston aukioloaikoina kunnantalolta tai tulevista väistöiloista.

Savitaipaleen kunnan konserniyhtiöille asetetut tavoitteet			
Tytäryhteisö	Omis- tus- osuus %	Omistajan asettamat ta- voitteet	Yhtiön toimenpiteet tavoitteiden to- teuttamiseksi
Kiinteistö Oy Savitaipaleen vuokratalot	100	<p>Yhtiön vuokratulot riittävät kattamaan käyttökulut, rahoituskulut ja vuosittaiset peruskorjaukset.</p> <p>Käyttöaste yli 96 %</p> <p>Riskienhallinnan kehittäminen</p> <p>Vuokra-asuntojen toimenpide-ehdotuksen tekeminen suoritettuna jaottelun perusteella. Vastaa kunnan strategiseen tavoitteeseen vuokra-asuntojen laadun oikeellisuudesta.</p> <p>Luovutaan öljylämmityksestä 2023 alkaen</p> <p>Toteuttaa omistajan strategiaa asumisen palveluissa</p>	<p>Realistinen talousarviosuunnittelu. Tarvittaessa tehdään tarpeellinen vuokrien korottaminen.</p> <p>Huoneistot ylläpidetään vuokratason mukaisessa kunnossa. Markkinointia lisätään.</p> <p>Seurataan PTS ja tehdään taloudellisesti järkeviä kunnostuksia.</p> <p>Asuntokannan läpikäynti on tehty ja selvityksen pohjalta on laadittu alustavia suunnitelmia.</p> <p>Vuoden 2023 tärkeimmät tavoitteet korjauksissa on Peltolahdentien ja Hiiemäentien kerrostalojen julkisivujen uusiminen sekä Koivutien 3 rivitalojen katon/julkisivun korjaus. Näiden tavoitteiden osalta työ jatkuu vuonna 2024.</p> <p>Suunnittelu aloitettu loppuvuodesta 2022. Tehdään hakemukset energiatuen saamiseksi.</p> <p>Pidetään aktiivisesti omistaja ajan- tasalla käyttöasteesta.</p> <p>Käydään vuoropuhelua omistajan kanssa asumisen palveluiden kehittämisestä/tuottamisesta kuntalaisille.</p> <p>Omistaja edellyttää uuden vuokrataloasumisen ratkaisun suunnittelua vuoden 2024 aikana. Kunta tekee tarvittavat ratkaisut suunnitelmien jälkeen. Asuntotuotannossa on huomioitava EKHVAN kanssa ns. yhteisöllinen asumistarve huomioiden myös Suvannon asuntojen tuleva käyttö. Ensisijaisesti uusi asuntokanta suunnitellaan nykyisen Valkama 1 tontille.</p>

8 HENKILÖSTÖ

Arvio Savitaipaleen kunnan henkilötyövuosista vuonna 2024 perusyksiköittäin

toimiala/perusyksikkö	toteutunut TP2022 htv.	arvio TA2023 htv.	arvio TA2024 htv.
Hallintopalvelut			
Elinkeinopalvelut	0,43	0,00	0,96
Hallinto- ja talouspalvelut	8,17	8,32	7,58
Ruokapalvelut	7,17	1,50	1,64
Hallintopalvelut yhteensä	15,77	9,82	10,18
Sivistyspalvelut			
Esiopetuksen päivähoito	5,36	5,60	7,01
Esiopetus	4,57	5,20	5,76
Europaeus 1-6	19,25	18,96	19,39
Europaeus 7-9	19,13	21,47	17,86
Heituinlahden koulu	4,29	4,31	4,38
Heituinlahden ryhmäperhepäivähoitokoti	1,96	1,57	4,72
Kansalaisopisto	2,10	1,72	3,33
Kirjasto	2,53	3,17	2,17
Koululaisten ip-toiminta	0,37	0,62	0,42
Perhepäivähoito	6,24	6,44	3,64
Päiväkoti Kissankello	8,95	8,26	7,97
Savitaipaleen lukio	11,06	10,00	10,77
Sinikello	2,05	2,05	2,42
Sivistyshallinto	3,76	4,00	4,73
Tuulikello	0,00	0,00	0,00
Vapaa-ajan palvelut	00,00	0,30	0,94
Sivistyspalvelut yhteensä	91,62	93,67	95,51
Tekniset palvelut			
Kaukolämpölaitos	1,00	1,00	1,00
Kiinteistöt	10,78	10,95	9,67
Koneet	1,00	1,00	1,00
Puistot ja yleiset alueet	4,92	4,86	4,78
Teknisen hallinto	4,96	4,98	5,79
Vesilaitos	1,00	1,00	1,00
Viemärlaitos	1,00	1,00	1,00
Tekniset palvelut yhteensä	24,66	24,79	24,24
Kaikki yhteensä	132,05	128,28	129,93

TA 2024, TS 2025-2026

Henkilöstö ammattinimikkeittäin, talousarvio 2024

Työaika voi jakaantua useammalle eri nimikkeelle.

	TA2024	TA2023
Aamu- ja iltapäivätoiminnan ohjaaja	1	1
Atk-asiantuntija	1	1
Erityisopettaja, peruskoulussa	1	3
Erityisopettaja, lukiossa	1	1
Etsivä nuorisotyöntekijä	1	0
Hallinnon palveluohjaaja	1	0
Hallintojohtaja	1	1
Hallintosihteeri	1	1
Henkilökohtainen avustaja	3	1
Hyvinvointiasiantuntija	1	0
Kansalaisopiston rehtori	1	1
Kansalaisopiston yhdysmies	1	1
Kerho-ohjaaja	1	0
Kiinteistöpäällikkö	0	1
Kirjastotoimenjohtaja	1	1
Kirjastovirkailija	1	1
Kirvesmies	2	1
Koulunkäynninohjaaja	9	12
Koulunkäynninohjaaja/koulusihteeri	0	1
Koulusihteeri	2	1
Kulttuurisihteeri	1	1
Kunnanjohtaja	1	1
Kuntatekniikan päällikkö	1	0
Käytönvalvoja	1	1
Laaja-alainen erityisopettaja	2	0
Laitoshuoltaja/päiväkoti	2	3
Laitosmies	2	2
Lehtori	8	10
Liikunnan lehtori	0	1
Liikunnanohjaaja	4	1
Lukion ja peruskoulun lehtori	2	0
Lukion ja peruskoulun yht. vanh. lehtori	1	0
Luokanopettaja	14	14
Maankäyttöinsinööri	1	0
Markkinointiviestinnän asiantuntija	1	1
Nuorisotyöntekijä	1	0
Oppilaanohjauksen lehtori	1	2
Palkkasihteeri	1	1
Palvelujohtaja	0	1
Palvelusihteeri	4	5
Perhepäivähoitaja	4	4
Perusopetuksen rehtori	1	1
Puistotyöntekijä	1	1
Päiväkodin johtaja	1	1
Päiväkotiapulainen	1	0
Rakennustarkastaja	1	1
Ruokapalvelutyöntekijä	1	1

TA 2024, TS 2025-2026

	TA2024	TA2023
Siivooja	4	5
Sivistystoimenjohtaja	1	1
Talonmies	2	2
Talonmies-kiinteistönhoitaja	1	1
Tekninen johtaja	1	1
Traktorinkuljettaja	1	1
Tuntiopettaja	4	3
Vanh. lehtori	6	7
Vapaa-aikatoimenkoordinaattori/liikunnan lehtori	1	0
Varhaiskasvatuksen erityisopettaja	1	1
Varhaiskasvatuksen lastenhoitaja	14	13
Varhaiskasvatuksen opettaja	8	7
Varhaiskasvatuksen pedagoginen suunnittelija	1	1
Viher- ja liikunta-aluevastaava	1	1
Äidinkielen lehtori	1	0
Yhteensä	135	126