

SAVITAIPALEEN KUNTA

KUOLIMON OSAYLEISKAAVAN MUUTOKSET 2023



EHDOTUS
30.11.2023

Selostus

Kunnanhallituksen hyväksymä _____

Kunnanvaltuuston hyväksymä _____

Voimaan tulo _____

SISÄLLYSLUETTELO

1	PERUS- JA TUNNISTETIEDOT.....	1
1.1	Kaavan ja kaava-alueen määrittely	1
1.2	Kohteet	1
1.3	Suunnittelutilanne	1
2	LÄHTÖKOHDAT	4
2.1	Kaavamuuotosten tarve ja tavoitteet	4
2.2	Luonnonarvot.....	4
2.3	Kulttuuriarvot ja muinaismuistot.....	4
3	YLEISKAAVAN KUVAUS	4
3.1	Yleistä	4
3.2	Kohteet muutosperusteluineen	4
3.3	Kaavamerkinntät ja määräykset	6
4	YLEISKAAVAN TOTEUTTAMISEN VAIKUTUKSET	6
4.1	Yleistä	6
4.2	Kulttuuri- ja ympäristövaikutukset.....	7
4.3	Vaikutukset maisemaan	7
4.4	Taloudelliset vaikutukset	7
4.5	Vaikutukset vesistöön ja pohjavesiin	7
4.6	Vaikutukset yhdyskuntarakenteeseen ja voimassa olevaan kaavaan	7
4.7	Vaikutukset natura-2000-alueisiin	7
5	SUUNNITTELUVAIHEET	10

LIITTEET	Osallistumis- ja arviointisuunnitelma
	Luontoinventointi

SAVITAIPALEEN KUNTA KUOLIMON OSAYLEISKAAVAN MUUTOKSET 2023

1 PERUS- JA TUNNISTETIEDOT

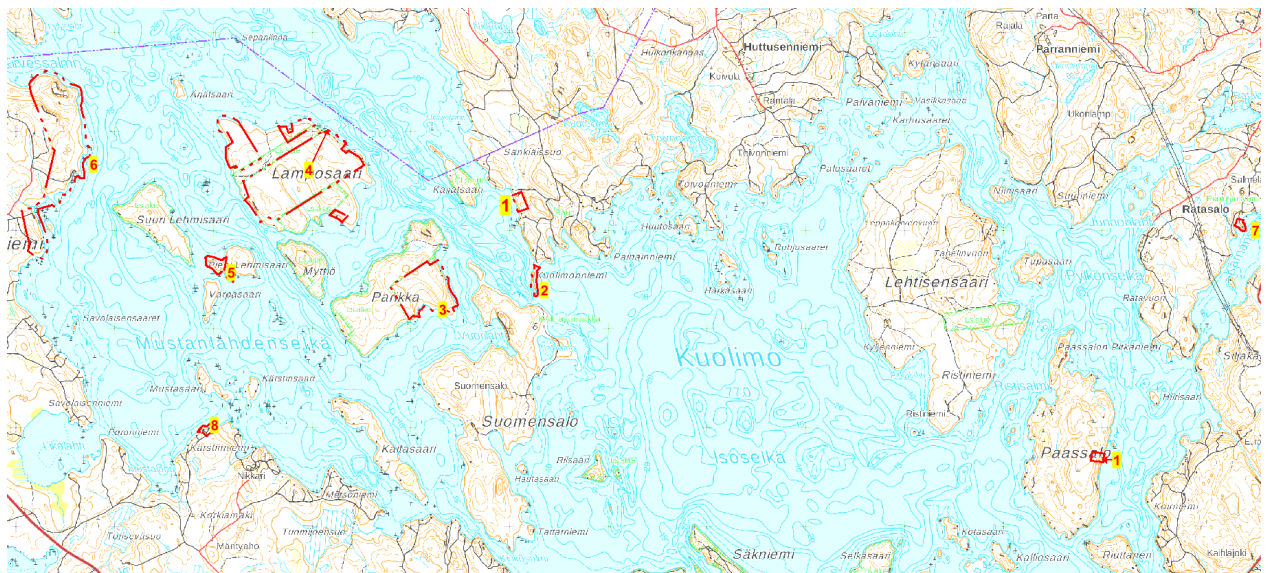
1.1 Kaavan ja kaava-alueen määrittely

Suunnittelualueelle on laadittu Kuolimon osayleiskaava vuonna 1998. Yleiskaava on saanut lainvoiman vuonna 2000.

Yleiskaavaa on muutettu ja päivitetty sen jälkeen kolmeen eri otteeseen. Muutokset ovat olleet tilakohtaisia.

1.2 Kohteet

1. Paassalo ja Talvitienvuori
2. Kuolimonniemi
3. Paassalo
4. Lamposaari
5. Pieni Lehmissaari
6. Kirvesniemi
7. Ratasalo
8. Kärstinniemi



Kohteiden alueelliset sijainnit

1.3 Suunnittelutilanne

1.3.1 Valtakunnalliset alueidenkäyttötavoitteet (VAT)

Valtioneuvosto päätti valtakunnallisista alueidenkäyttötavoitteista 14.12.2017. Päätöksellä valtioneuvosto korvaa valtioneuvoston vuonna 2000 tekemän ja 2008 tarkistaman päätöksen valtakunnallisista alueidenkäyttötavoitteista. Alueidenkäyttötavoitteiden avulla taitetaan yhdyskuntien ja liikenteen päästöjä, turvataan luonnon monimuotoisuutta ja kulttuuriympäristön arvoja sekä parannetaan elinkeinojen uudistumismahdollisuuksia. Niillä myös sopeudutaan ilmastonmuutoksen seurauksiin ja sään ääri-ilmiöihin.

Alueidenkäyttötavoitteiden tehtävänä on:

- varmistaa valtakunnallisesti merkittävien seikkojen huomioon ottaminen maakuntien ja kuntien kaavoituksessa sekä valtion viranomaisten toiminnassa
- auttaa saavuttamaan maankäyttö- ja rakennuslain ja alueidenkäytön suunnittelun tavoitteet, joista tärkeimmät ovat hyvä elinympäristö ja kestävä kehitys,
- toimia kaavoituksen ennakoivan ja vuorovaikutteisen viranomaistyön välineenä valtakunnallisesti merkittävissä alueidenkäytön kysymyksissä sekä
- edistää kansainvälisten sopimusten täytäntöönpanoa Suomessa.

Maankäyttö- ja rakennuslain mukaan tavoitteet on otettava huomioon ja niiden toteuttamista on edistettävä maakunnan suunnittelussa, kuntien kaavoituksessa ja valtion viranomaisten toiminnassa.

1.3.2 Maakuntakaava

”Maakuntakaava on maankäyttö- ja rakennuslain mukainen yleispiirteinen suunnitelma maakunnan alueiden käytöstä. Siinä esitetään maakunnan yhdyskuntarakenteen ja alueidenkäytön perusratkaisut sekä maakunnan tavoiteltu kehitys keskipitkällä ja pitkällä aikavälillä. Maakuntakaavan tehtävänä on myös välittää valtakunnalliset alueidenkäyttötavoitteet kuntakaavoitukseen.” (Etelä-Karjalan liitto)

Savitaipaleen kunta kuuluu Etelä-Karjalan liittoon ja siten myös sen alaisuudessa laadittavan maakuntakaavan vaikutuspiiriin.

Maakuntakaavan merkittävämpiä varauksia ovat rantojen suojeluohjelman raja-alue (rso), natura 2000 verkoston alue ja luonnonsuojelualueet (SL).

Etelä-Karjalan liiton maakuntavaltuusto on kokouksessaan 9.6.2010 hyväksynyt Etelä-Karjalan maakuntakaavan.

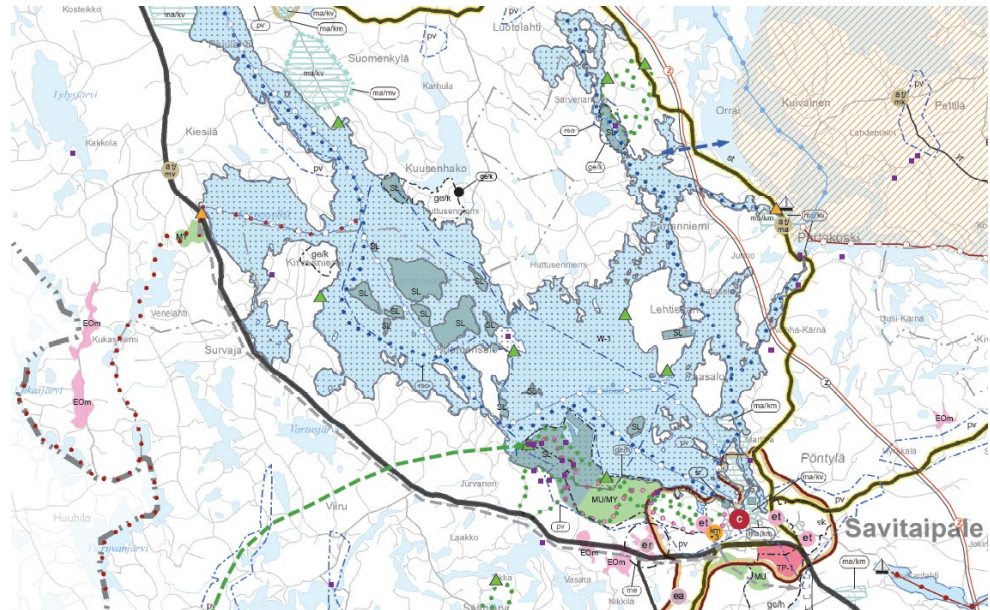
Ympäristöministeriö vahvisti maakuntakaavan 21.12.2011.

Etelä-Karjalan maakuntavaltuusto hyväksyi Etelä-Karjalan 1. vaihemaakuntakaavan 24.2.2014. Vaihekaava kattaa koko maakunnan ja teemana on kaupallisten palveluiden, elinkeinoelämän ja liikenteen kehittämismahdollisuudet. Se tulee vahvistuessaan korvaamaan 21.12.2011 vahvistetun Etelä-Karjalan maakuntakaavan vaihekaavan aluevarausten osalta.

Etelä-Karjalan maakuntavaltuusto hyväksyi 2. vaihemaakuntakaavan 13.12.2021. Vaihemaakuntakaava sai lainvoiman 31.5.2023 korkeimman hallinto-oikeuden hylättyä hyväksymispäätöstä koskevat valituslupahakemukset.

Maakuntahallitus päätti 19.6.2023 (§ 95) panna täytäntöön maakuntavaltuuston päätöksen 13.12.2021 (§ 39) vaihemaakuntakaavan hyväksymisestä. Maakuntakaava tulee voimaan, kun päätöksestä on kuulutettu maakuntakaavan alueeseen kuuluvissa kunnissa, niin kuin kunnalliset ilmoitukset niissä julkaistaan. Etelä-Karjalan 2. vaihemaakuntakaavan voimaantulopäivä on 6.9.2023.

Etelä-Karjalan maakuntakaava 2040 on parhaillaan valmistelussa ja luonnosvaihe tulee nähtäville alkuvuodesta 2024.



Ote vahvistetusta maakuntakaavasta Kuolimon alueelta

1.3.3 Yleiskaava

Kaakkois-Suomen ympäristökeskus on vahvistanut Kuolimon osayleiskaavan 20.4.2000. Kirvesnimien alueella (kohde 6) alueella on voimassa yleiskaavan muutos, joka on saavuttanut lainvoiman 2009.

1.3.4 Asema- ja ranta-asemakaavat

Kaavamuuotosalueella ei ole voimassa asemakaavoja eikä ranta-asemakaavoja.

1.3.5 Rakennusjärjestys

Savitaipaleen kunnan rakennusjärjestys on tullut voimaan vuonna 2.7.2012.

1.3.6 Pohjakartta

Kaavan pohjakarttana käytetään rasteripohjakarttaa sekä ajantasaista kiinteistörekisteriaineistoa.

1.3.7 Maanomistus

Kaavamuuotosalueiden maanomistajia ovat yksityiset henkilöt ja säätiö.

1.3.8 Rakennuskiellot

Suunniteltualueelle ei ole määrätty rakennuskielloja.

2 LÄHTÖKOHDAT

2.1 Kaavamuutosten tarve ja tavoitteet

Suunnittelun tavoitteita ovat:

- o korjata voimassa olevissa yleiskaavoissa havaittuja virheitä
- o varmistaa maanomistajien tasapuolinen kohtelu
- o saattaa yleiskaava vastaamaan myönnettyjä poikkeamislupapäätöksiä
- o tutkia mahdollisia rakennuspaikkojen siirtoesityksiä
- o tutkia mahdollisia rakennuspaikkojen käyttötarkoituksen muutoshakemuksia
- o tutkia mahdollisia rakennuspaikkojen laajennustarpeita

2.2 Luonnonarvot

Muutosalueille on tehty selvitys luonnonoloista kesällä 2022. Jouko Siparin laatima raportti on tämän selostuksen liitteenä. Suurin osa tutkittavista kohteista sijoittui nykyisen yleiskaavan sellaisille suojelualueille, joiden kaavan mukaista suojelustatusta ei ole toteutettu.

Koko Kuolimon vesistöalue kuuluu natura 2000 verkostoon.

2.3 Kulttuuriarvot ja muinaismuistot

Yleiskaavan kulttuuriarvot on selvitetty alkuperäisen yleiskaavan yhteydessä. Nyt käsiteltävänä oleville alueille ei sijoitu rakennushistoriallisia tai kulttuurihistoriallisia kohteita.

3 YLEISKAAVAN KUVAUS

3.1 Yleistä

Kaavamuutosalueet sijoittuvat ympäri rantayleiskaavojen aluetta. Kaavamuutoksilla ajantasaistetaan alueen maankäyttökäyttöä hankekohtaisten suunnitelmien ja poikkeamislupien huomioimiseksi kaavaratkaisuissa.

Kaavamuutosten alueelliset suurimmat aluekokonaisuudet sijoittuvat vanhoille SL-alueille, jotka ovat edelleen yksityisten omistuksessa ja hallinnassa.

Kaavamuutosluonnoksesta voi jättää maankäyttö- ja rakennuslain mukaisesti huomautuksen.

3.2 Kohteet muutosperusteluineen

- 3.2.1 Paassalossa tilalla 739-422-1-39 on hyvin vaikeasti toteutettavissa oleva rakentamaton lomarakennuspaikka jyrkässä rinteessä. Samalla maanomistajalla on omistuksessaan tila 739-422-5-60 Kuolimonniemen suunnalla. Alueelle on olemassa jo valmis tiestö. Siirretään yksi lomarakennuspaikka Paassalosta Kuolimonniemen alueelle saman maanomistusyksikön sisällä. Rakennuspaikan siirto

on perusteltua, koska saadaan siirrettyä vaikeasti rakennettavissa olevalta saarikiinteistöltä rakennuspaikka mantereelle olemassa olevan tiestön yhteyteen.

Rantayleiskaavoituksen yleisten periaatteiden rakennuspaikkojen siirrot saman omistajan tilojen sisällä ovat mahdollisia, kunhan muut maankäytölliset edellytykset toteutuvat. Saarista mantereille siirtoja on järkevää suosia, koska mm. vältetään vene- ja autopaikan tarve mantereelta, jätevesihuollon ja jätehuollon järjestäminen on helpompaa, mahdollistaa paremmin ympärivuotisen käytön ja on rakennuspaikkana turvallisempi mantereen puolella. (pelastustyöt).

Luontoselvityksessä ei todettu siirtokohteen alueella mitään sellaisia luontoarvoja, jonka perusteella siirtoa ei voisi toteuttaa.

Luontoselvityksen perusteella arvokas maisema-alue on poistettu kaavasta. Alue on pienialainen ja Kuolimon alueelta löytyy runsaasti muita paljon edustavampia maisemakohteita.

(Luontoselvitysraportti kohde 9)

- 3.2.2 Muutetaan Kuolimonniemen kapean niemen suojelualue (SL) retkeily- ja virkistysalueeksi (VR). Alueen luontoselvityksessä ei todettu alueella mitään sellaisia luontoarvoja, jotka vaatisivat suojelualueen pysyttämistä. Alue soveltuu sen sijaan paremmin retkeily- ja virkistysalueeksi. Maisemallisesti merkittävyys tunnistetaan edelleen ja pidetään kaavamuutoksessa ennallaan.
(Luontoselvitysraportti kohde 10)

- 3.2.3 Parikan kohde tilat 739-436-9-46 ja 739-436-9-43. Voimassa olevan yleiskaavan mukaista suojelualueita ei ole toteutettu. Alueella on tehty laajoja hakkuita lähivuosina. Muutetaan suojelualueet (SL) metsätalousalueeksi (MY), jolla on ympäristöarvoja. Saaresta on useita lepakkohavaintoja, mutta ne pesivät ihmisten tekemissä rakennuksissa ja rakenteissa. Luontoselvitys tulee alueen käyttötarkoituksen muutosta.
(Luontoselvitysraportti kohde 8)

- 3.2.4 Lamposaaren tilat 739-436-2-18, 739-436-2-39, 739-436-2-67, 739-436-2-68, 739-436-2-69, 739-436-2-114, 739-436-2-127, 739-436-2-174, 739-436-2-183, 739-436-2-184 ja 739-436-2-195. Voimassa olevan yleiskaavan mukaista suojelualueita ei ole toteutettu. Muutetaan suojelualueet (SL) metsätalousalueeksi (MY), jolla on ympäristöarvoja. Luontoselvitys tukee alueen käyttötarkoituksen muutosta. Lisäksi tarkennetaan kahden rakennetun lomarakennuspaikan sijainti yleiskaavallisesti 739-436-2-185 ja 739-436-2-184.
(Luontoselvitysraportti kohteet 5-7)

- 3.2.5 Pieni Lehmisaari tila 739-421-7-404. Voimassa olevan yleiskaavan mukaista suojelualueita ei ole toteutettu. Muutetaan suojelualueet (SL) metsätalousalueeksi (MY), jolla on ympäristöarvoja. Luontoselvitys tulee alueen käyttötarkoituksen muutosta.
(Luontoselvitysraportti kohde 4)

- 3.2.6 Tila 739-421-6-0 Kirvesniemessä. Sijoitetaan kyseisen tilan rakentamattomat lomarakennuspaikat (RA) 7 kpl paremmin maastoon

soveltuvaksi huomioiden luonto- ja maisema-arvot sekä saavutettavuus. Siirretään vesiliikenteen kohde (LV-2) siihen kohtaan, johon se rakennettu. Yhtenäistetään metsätalousalueen merkintä (MY). Lomarakennuspaikoilla on edellisen kaavamuutoksen perusteella muita korkeampi rakennusoikeus 200 k-m2 (normaali 150 k-m2 / lomarakennuspaikka)
(*Luontoselvitysraportti kohde 1*)

3.2.7 Tila 739-432-1-93 Kärnänsalmen rannalla. Muutetaan lomarakennuspaikka vakituiseen asunnonpaikaksi nykyisen käytön perusteella.

3.2.8 Tila 739-421-7-459 Kärstinniemessä. Muutetaan lomarakennuspaikka vakituiseen asunnonpaikaksi nykyisen käytön perusteella.

3.2.9 Muut tutkitut kohteet, joissa ei tehty suojelualueen muutosta metsätalousalueiksi. Luontoselvitys sisälsi muitakin kohteita kuin edellä mainitut muutoskohteet. Näissä kuitenkin arvioitiin, että tässä vaiheessa suojelualuestatuksesta ei ole syytä luopua. Kohteet olivat: Likolahden ranta-alueet ja Rajalamminsuo.
(*Luontoselvitysraportti kohteet 2, 3 ja 11*)

3.3 Kaavamerkinnot ja määräykset

Tämän yleiskaavan perusteella voidaan lupa rakentamiseen myöntää ilman poikkeamislupaa tai ranta-asemakaavaa RA- ja A-alueilla.

Metsätalousvaltaisilla alueilla (M) rakentaminen on kielletty noin 200 metrin rantavyöhykkeellä lukuun ottamatta tietyin edellytyksin vakituiseen asumiseen liittyviä rantasaunoja. Määräykset perustuvat MRL pykälisiin 41, 43 ja 72. Uudessa alueidenkäyttölain puolella pykälät ovat samoja.

Toimenpiderajoitusta on käytetty VR-alueen määräyksessä sekä am- että ak-osa-alueiden määräyksessä. Tämä perustuu MRL 128 pykälään ja tulevaan rakentamislain pykälään 53.

Yleiset määräykset:

Kaavamerkinnoissa ja määräyksissä noudatetaan alkuperäisen yleiskaavan linjaa sekä voimassa olevaa lainsäädäntöä.

4 YLEISKAAVAN TOTEUTTAMISEN VAIKUTUKSET

4.1 Yleistä

Ympäristövaikutusten arvioinnin yhtenä perusteena voidaan pitää alkuperäiseen rantaosayleiskaavaan tehtyä luonnonolojen selvitystä sekä täydennysinventointia kesältä 2022.

Natura 2000 alueeseen liittyviä vaikutuksia on syytä tarkastella erityisellä tarkkuudella.

Sosiaaliset ja taloudelliset vaikutukset perustuvat suurelta osin kaavoittajan tekemiin huomioihin ja havaintoihin kaavaprosessin aikana.

Maanomistajien ja naapureiden kuulemisen kautta saadaan tietoa ihmisiin kohdistuvista vaikutuksista.

4.2 Kulttuuri- ja ympäristövaikutukset

Kaavamuutoksista yksikään ei sanottavasti vaikuta maisemaa tai ympäristöä huonontavasti.

Vesihuollon osalta ei kaavamuutosalueilla tarvitse ryhtyä erityisiin toimenpiteisiin, sillä muutokset pääosin koskevat yksittäisten rakennuspaikkojen siirtoa joko tilan tai maanomistusyksikön sisällä. Sama koskee jätehuoltoa. Rakennuspaikkojen siirrot on tehty alueille, joissa on rakennuspaikkoja jo ennestäänkin. Välittömiä kustannuksia vesihuollon ja tiestön osalta syntyy, mutta ne kohdistuvat lähinnä maanomistajille.

4.3 Vaikutukset maisemaan

Rantayleiskaavamuutoksilla ei ole suurta merkitystä maiseman kannalta. Rakentamista on pyritty siirtämään maisemallisesti vähemmän herkkiin kohtiin. Maisemallisesti herkimät kohteet on tunnistettu ja niiden määräykset pidetään voimassa jopa niitä tehostaen.

4.4 Taloudelliset vaikutukset

Yhdyskuntatekniikan kustannuksia ei kunnalle kaavamuutoksista juuri tule, kun peilataan kaavalliseen nykytilanteeseen.

4.5 Vaikutukset vesistöön ja pohjavesiin

Vesistöihin ja pohjavesiin eivät kaavamuutokset sanottavasti vaikuta, sillä jätevedet ja muut jätteet tullaan hoitamaan haja-asutusalueella lain edellyttämällä tavalla. Kaavamuutosalueet eivät kohdistu luokitelluille pohjavesialueille.

4.6 Vaikutukset yhdyskuntarakenteeseen ja voimassa olevaan kaavaan

Rakennuspaikkojen muuttaminen loma-asumisesta vakituiseen asumiseen hajauttaa hieman yhdyskuntarakennetta. Toisaalta muutosten määrä kaavan kokonaismäärään nähden on sen verran pieni, että vaikutuksen jäävät melko pieniksi.

4.7 Vaikutukset natura-2000-alueisiin

Kuolimo -järven alueella on tarkoitus toteuttaa kaavamuutos, jossa 2 loma-asumiseen osoitettua rakennuspaikkaa muutetaan ympärivuotiseen asumiseen oikeuttaviksi rakennuspaikoiksi. Osalla rakennuspaikoista on olemassa olevaa rakennuskantaa ja osa on rakentamattomia. Suurin maankäytön muutoksista pinta-alaltaan on suojelualueiden muutos metsätalousalueiksi.

Savitaipaleen ja Suomenniemen kunnissa sijaitseva Kuolimo-järvi on liitetty Natura 2000 verkostoon luontodirektiivin perusteella (SCI, alueen koodi FI0420001). Järvestä on suojeltu 3 % maa-aineslain nojalla rauhoitettuna harju- ja kallioalueena ja yksityisenä suojelualueena. Kuolimo laskee Saimaaseen Partakosken ja Kärnäkosken kautta. Natura-alueen pinta-ala on 81km², joka muodostuu lähinnä järvestä ja siihen liittyvistä vesistöistä (94 %) ja kaapeasta osasta rantakaistaa sekä vesistöissä sijaitsevista saarista.

1. Mahdolliset haitat Kuolimon Natura 2000 -alueelle

Kaavamuutoksen ja sitä seuraavan rakentamistoiminnan sekä asumisen mahdolliset vaikutukset Kuolimon Natura 2000 -alueeseen luokitellaan välittömiin ja välillisiin vaikutuksiin.

1.1. Rakentamisen ja rakennuspaikan siirron vaikutukset, ja hakkuiden lisääntyminen

Välittömät vaikutukset voivat tässä tapauksessa ilmetä lisääntyneen asutuksen mukanaan tuomina haittoina, kuten lisääntyneenä liikennöintinä rakennuspaikoille, rakennusaikaisina maansiirto- ja rakennustöitten aiheuttamina haittoina, lisääntyneenä veneliikenteenä Kuolimolla ja asutuksen mukanaan tuomana järven rehevöitymisenä, joka johtuu piha-alueilta tulevasta valumisesta.

Rakentamiseen liittyvät haitat, melu ja lisääntynyt liikennöinti ovat vaikutuksiltaan lyhytaikaisia ja niitä voidaan minimoida ajoittamalla rakentaminen tahtuvaksi lintujen pesimäajan ulkopuolelle.

Muu liikennöinti rajoittuu lähinnä rakennuspaikoille tapahtuvaan liikennöintiin, joihin pääsääntöisesti on olemassa olevat kulkuyhteydet. Oletettavaa on, että talviaikainen liikennöinti kohteisiin tulee lisääntymään ympärivuotisen asumisen myötä, mutta koska kohteet sijaitsevat laajalla alueella Kuolimo -järven rannoilla, ei merkittävää, kohdekohtaista haittaa Kuolimon Natura 2000 -alueelle ole odotettavissa.

Yhden rakennuspaikan siirrolla saaresta mantereelle ei ole merkittävää vaikutusta natura-alueeseen. Vesi- ja jätevesihuolto voidaan mantereen puolella toteuttaa tehokkaammin. Vesiliikenteen osalta siirrolla on vähän merkitystä.

Metsätaloushakkuut voivat lisääntyä hieman suojelualueiden muuttuessa metsätalousalueiksi. Metsänomistajilla on mahdollisuus tehdä hakkuita metsänkäyttöilmoituksen turvin ilman maisemätyölupaa.

Metsähakkuilla on jonkin vaikutusta Natura 2000 -vesistöihin ja niiden ekosysteemeihin. Natura 2000 on Euroopan laajuinen suojeluohjelma, joka pyrkii säilyttämään uhanalaisia lajeja ja elinympäristöjä. Vesistöt ovat keskeinen osa tätä ohjelmaa, ja niillä on monia tärkeitä ekologisia tehtäviä, kuten veden suodattaminen, eläinten elinympäristön tarjoaminen ja biodiversiteetin ylläpitäminen. Metsähakkuilla voi olla sekä positiivisia että negatiivisia vaikutuksia näihin vesistöihin.

Oletettavia mahdollisia positiivisia vaikutuksia:

1. Vesien laatu: Metsät toimivat tärkeinä suodattimina ja säilyttäjinä, jotka estävät haitallisten aineiden pääsyn vesistöihin. Oikein suunnitellut metsähakkuut voivat parantaa vesien laatua poistamalla vanhoja, heikkoja puita ja edistämällä terveempien puiden kasvua.
2. Monimuotoisuus: Monet uhanalaiset lajit ja ekosysteemit ovat riippuvaisia metsien ja vesistöjen vuorovaikutuksesta. Tiettyjen metsähakkuiden suunnittelu voi edistää monimuotoisuutta tarjoamalla uusia elinympäristöjä ja ravintolähteitä tietyille lajeille, kuten sammakkoeläimille ja lintulajeille

3.

Oletettavia mahdollisia negatiivisia vaikutuksia:

1. Eroosio ja sedimentaatio: Metsähakkuut voivat johtaa metsämaan eroosioon, mikä puolestaan lisää sedimenttien pääsyä vesistöihin. Tämä voi vaikuttaa haitallisesti vesien laatuun ja ekosysteemiin, samalla kun se vähentää kalojen lisääntymis- ja kutualueita.
2. Veden lämpötila: Metsien häviäminen vesien läheisyydestä voi altistaa vesistöjä auringon lämmittävälle vaikutukselle, mikä voi muuttaa vesien lämpötilaa ja vaikuttaa eläinten ja kasvien elinolosuhteisiin.
3. Veden virtaus: Metsähakkuilla voi olla vaikutuksia myös vesien virtauksiin. Liialliset hakkuut voivat aiheuttaa nopeampia ja voimakkaampia virtauksia, jotka voivat huuhtoa rantoja ja muuttaa virtausten ekologiaa.
4. Ravinteiden huuhtoutuminen: Metsähakkuut voivat lisätä ravinteiden huuhtoutumista vesistöihin. Kun metsien kasvillisuus poistetaan, sateen ja lumen mukana kulkeutuvat ravinteet voivat päätyä vesistöihin. Tämä voi johtaa rehevöitymiseen ja vesistöjen ekologisen tasapainon häiriöihin.
5. Biodiversiteetin väheneminen: Vaikka metsähakkuilla ei suoraan poisteta vesistöjen elinympäristöjä, ne voivat silti vaikuttaa Natura 2000 -alueiden biodiversiteettiin. Metsien poistaminen voi johtaa lajien siirtymiseen tai menetyksiin, mikä puolestaan vaikuttaa vesistöjen ravintoketjuihin ja eliöiden monimuotoisuuteen.

On tärkeää huomata, että metsähakkuut eivät ole sinällään ongelma Natura 2000 -vesistöjen kannalta, vaan niiden vaikutukset riippuvat monista tekijöistä, kuten hakkuiden sijainnista, suunnittelusta ja toteutuksesta. Tärkeää on suunnitella ja toteuttaa hakkuut huolellisesti, jotta niiden vaikutukset vesistöihin olisivat mahdollisimman positiivisia tai vähintäänkin hallittavissa. Lisäksi on tärkeää tehdä jatkuvaa seurantaa ja tutkimusta varmistaaksemme, että Natura 2000 -vesistöjen ekosysteemit säilyvät terveinä ja monimuotoisina.

Välittömien vaikutusten osalta voidaan todeta, että kaavamuutoksella ei ole merkittäviä vaikutuksia Kuolimon Natura 2000 -alueeseen. Mahdollisia ilmeviä vaikutuksia voidaan minimoida kaavamuutoksen yhteydessä sekä rakennusmääräyksillä ja ympäristönsuojelumääräyksillä.

2. Johtopäätös kaavamuutosta mahdollisesti seuraavista vaikutuksista

Yhteenvedon voidaan todeta, ettei nyt kyseessä olevalla kaavamuutoskehällä ole sellaisia merkittäviä välittömiä tai välillisiä vaikutuksia, jotka edellyttäisivät Natura -alueella toteutettavaa arviointia. Sekä välittömät, että välilliset vaikutukset ovat hallittavissa kaavoituksen ja viranomaismääräysten keinoin sekä noudattaen suosituksia koskien herkkien rantametsäalueiden käsittelyä. Maankäyttömuutosten perusteella on vaikea arvioida, lisääntyy vanhojen suojelualueiden hakkuut, koska maanomistajat tekevät puun myyntipäätöksiä hyvin monen asian perusteella.

5 SUUNNITTELUVAIHEET

Tekninen lautakunta teki kaavamuutoksen laatimispäätöksen 18.11.2021
Luontoselvitykset tehtiin kesällä 2022.
Kaavaluonnos valmistui lokakuussa 2023.
Kaavaluonnos oli MRA 30 §:n mukaisesti nähtävillä 26.10 – 10.11.2023.
Kaavaehdotus valmistui joulukuussa 2023 _____.
Kaavaehdotus oli MRA 19 §:n mukaisesti nähtävillä _____.
Valtuuston hyväksymispäätös _____.
Kaavan voimaan tulo _____

SAVITAIPALEEN KUNTA

Antti Hirvikallio

Maankäyttöinsinööri, YKS 371